

Installasjon med et lite boot bilde

Verktøyet for å installere Mageia fra fjernepositorier



Teksten og skjermbildene i denne manualen er tilgjengelige under CC BY-SA 3.0 lisensen <http://creativecommons.org/licenses/by-sa/3.0/>.

Denne manualen ble produsert med hjelp av [Calenco CMS](http://www.calenco.com) [http://www.calenco.com] utviklet av [NeoDoc](http://www.neodoc.biz) [http://www.neodoc.biz].

Den ble skrevet av frivillige på deres fritid. Vennligst kontakt [Documentation Team](https://wiki.mageia.org/en/Documentation_team) [https://wiki.mageia.org/en/Documentation_team], hvis du vil hjelpe til med å forbedre denne manualen.

Installasjon med et lite boot bilde

Innholdsfortegnelse

.....	1
1. Installasjon med et lite boot bilde	1
1.1. Oppsummering	1
1.2. Før du starter	1
1.3. Installerer	1
1.4. Installerer - Fase 2	10

1. Installasjon med et lite boot bilde

1.1. Oppsummering

Mageia-<version>-netinstall-<arch>.iso (tidligere kjent som Boot.iso) er et lite bilde som kun inneholder det som er nødvendig starte draxx installereren og finner enten:

- **online ressurser** (eller det lokale speilet)
- ISO bildet i en lokal **hard disk** eller **USB minnepinne**
- ISO bildet på en **CD/DVD ROM**
- ISO i et **lan** (lokalt nettverk)

for å fortsette og ferdigstille installasjonen

1.2. Før du starter

Mageia-<version>-netinstall-nonfree-<arch>.iso (tidligere kjent som boot-nonfree.iso) inneholder proprietære tilleggsdrivere, som kan kreves for dine nettverksenheter, disk kontrollere eller andre enheter.



Mageia-<version>-netinstall-nonfree-<arch>.iso og Mageia-<version>-netinstall-<arch>.iso filene kan brukes til å starte en nettverksinstallering over et kablet eller trådløst ikke-kryptert nettverk. (Krypterte trådløst eller blåtann er ikke tillatt).



I motsetning til installasjon fra DVD eller Live CD vil du inder første del av installasjonen, **Fase 1**, bli spurt om å skrive inn viss informasjon. I denne fasen vil tastaturet settes opp som [American keyboard](https://en.wikipedia.org/wiki/Keyboard_layout#United_States) [https://en.wikipedia.org/wiki/Keyboard_layout#United_States]. Dette kan virke veldig forvirrende når du skal skrive inn stier og navn.

Du finner Mageia-<version>-netinstall-nonfree-<arch>.iso og Mageia-<version>-netinstall-<arch>.iso [her](https://www.mageia.org/en/downloads/) [https://www.mageia.org/en/downloads/] Den heter Nettverks installasjon.

Du kan også laste ned disse installasjonsbildene fra hvilket som helst speil fra den listen <http://mirrors.mageia.org/>. Bare følg stien /distrib//cauldron/\$ARCH/install/images/ hvor \$ARCH er i586 eller x86_64.

Etter nedlastingen, brenn bildet på en CD/DVD eller på en USP minnepinne. Følg disse instruksjonene [here](https://wiki.mageia.org/en/Installation_Media#Dump_Mageia_ISOs_on_an_USB_stick) [https://wiki.mageia.org/en/Installation_Media#Dump_Mageia_ISOs_on_an_USB_stick].

1.3. Installerer

Denne fasen kalles Fase 1

1.3.1. Din PC starter i BIOS modus (kalles også MBR for MAster Boot Record)

Det første skjermbildet du ser er dette

```

Welcome to Mageia install help

In most cases, the best way to get started is to simply press the <Enter> key.
If you experience problems with standard install, try one of the following
install types (type the highlighted text and press <Enter>):

o text for text installation instead of the graphical one.
o linux for standard graphical installation at normal resolution.
o linux vga=785 for low resolution graphical installation.

To repair an already installed system type rescue followed
by <Enter>.

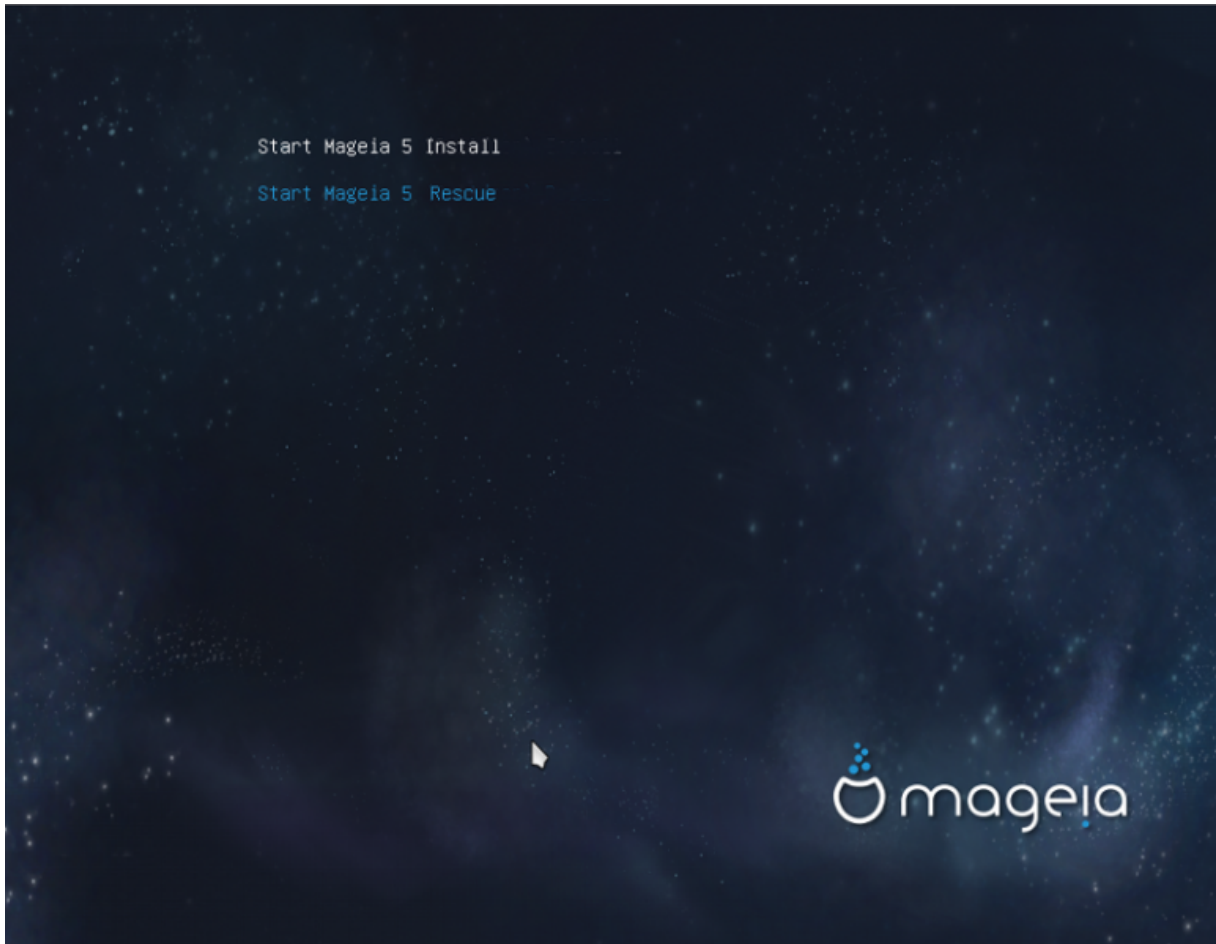
You can also pass some <specific kernel options> to the Linux kernel.
For example, try linux noapic if your system has trouble operating
your network adapter correctly.
NOTE: You cannot pass options to modules (SCSI, ethernet card) or devices
such as CD-ROM drives in this way. If you need to do so, use noauto mode.

[F1-Help] [F2-Advanced Help]
boot: _
```

Når du starter kan du velge å lese den utvidede hjelpen ved å presse F2 og gå tilbake til installasjonsskjermen med F1. Hvis du ikke velger noen fortsetter starten med standard innstillinger

1.3.2. Din PC starter i UEFI modus

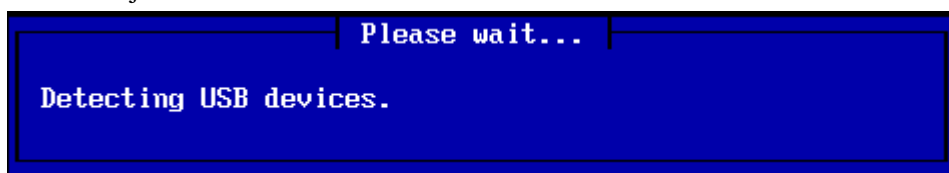
Det første skjermbildet du ser er dette



Bruk piltastene for å velge Start Mageia n Installer og trykk Enter.

1.3.3. I begge modi

Da kan du se denne skjermen



I Fase 1 skrives ikke noe på hard disken, derfor kan du trygt avbryte når som helst. De gjør du gjennom å trykke ctrl+alt+del

Du kan bruke alt+F3 for å lese loggene og alt+F1 for å gå tilbake til installasjonsskjermen

1.3.4. Velg installasjonsmetode

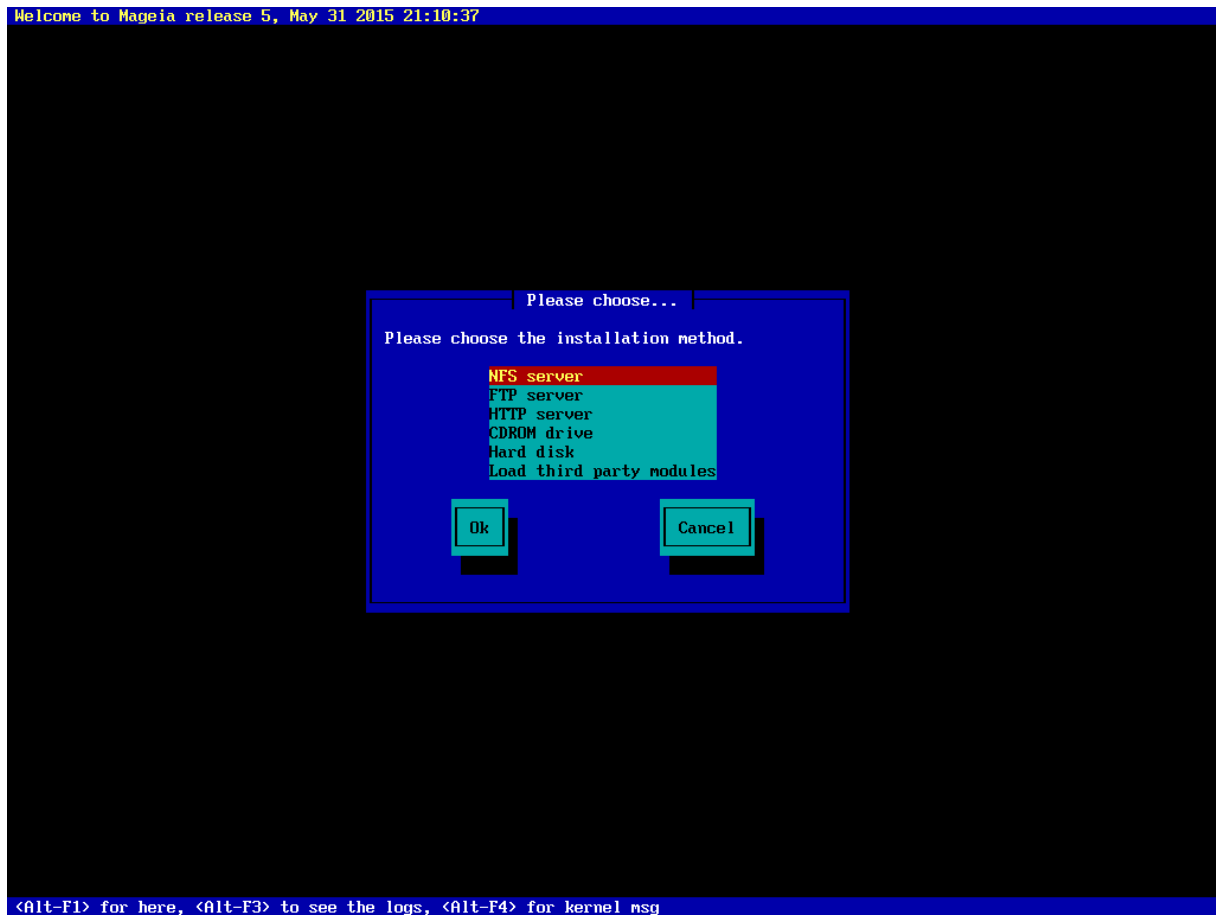
Bruk piltastene for å navigere opp og ned i listen til din valgte metode markeres.

Hvis du ike vet hva du bør velge, **Network Installation**, velg FTP tjener.

På et bedriftsnettverk kan FTP og rsync være sperret, så å bruke **HTTP tjener** i kan være et bra valg.

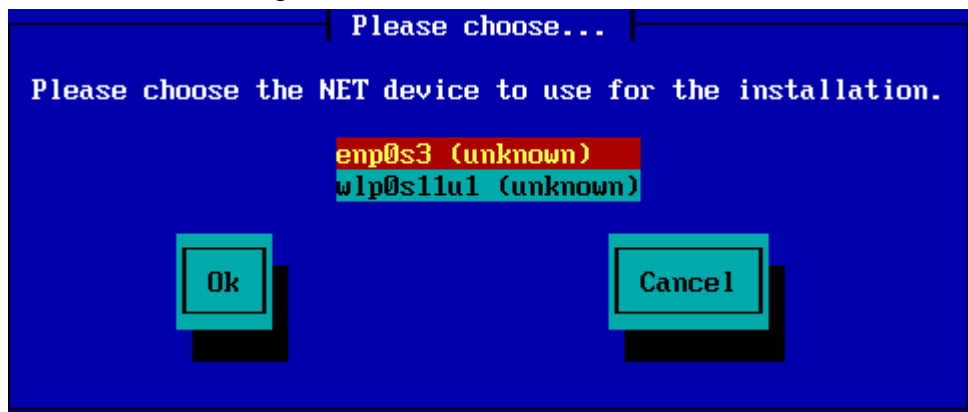
Press tab tasten til Ok markeres og trykk så enter.

For en hard disk eller USB installasjon, se nedenfor.

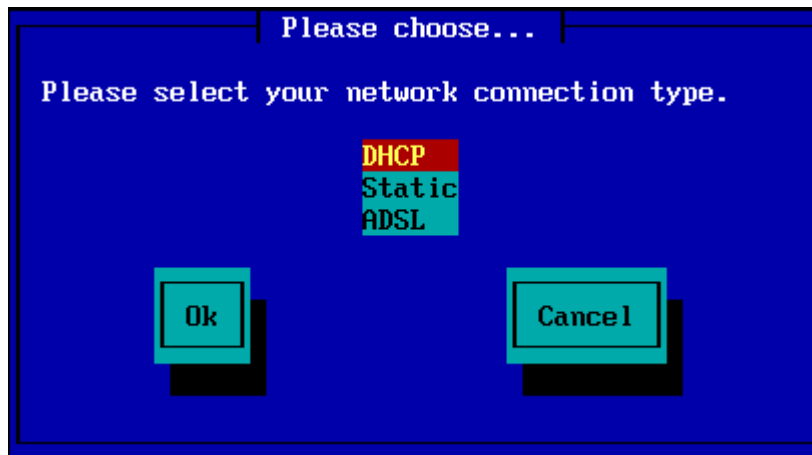


1.3.5. Velger nettverkskoblingstype

Hvis du har flere nettverkskort velg det korrekte

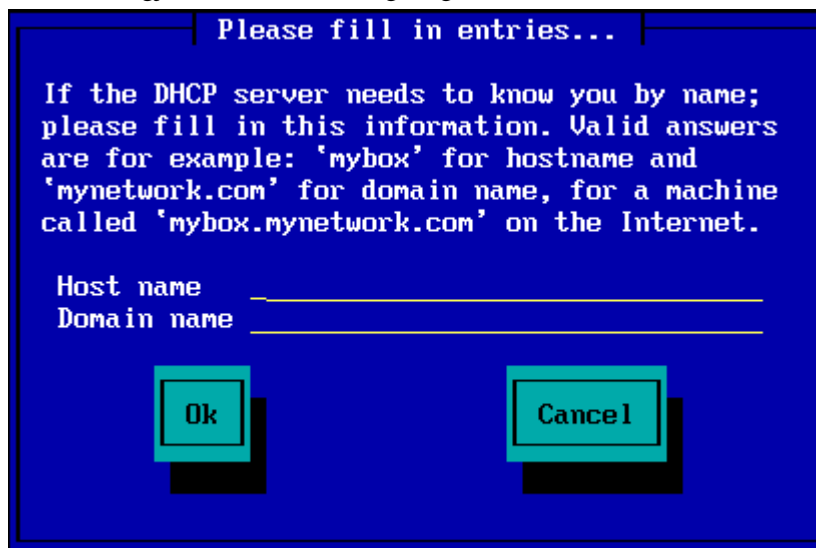


Hvis du ikke vet hvilket du skal velge, velg **DHCP**



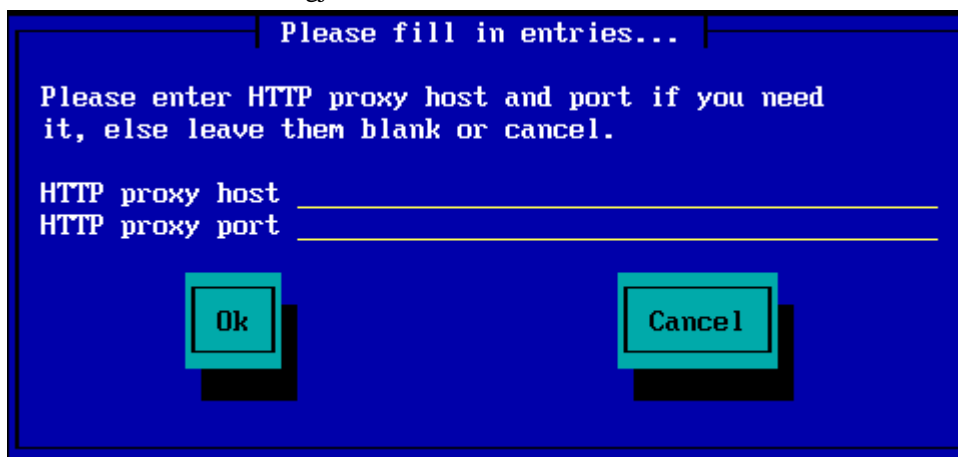
1.3.6. Setter vertsnavn og domenenavn

Hvis du ikke vet hva du skal gjøre la det stå tomt og velg "OK"



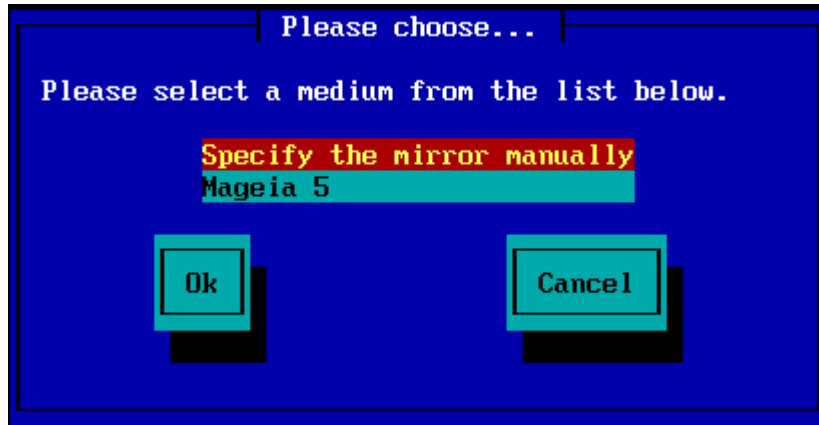
1.3.7. HTTP-mellomtjener

La det stå tomt om du vet hva du bør gjøre.



1.3.8. Velg et medium

- Hvis du velger å angi speilet manuelt, må du skrive inn stien til ditt valgte medium. Dette kan være vanskelig dersom du ikke har et amerikansk tastatur.
- Velger du "Mageia" alternativet får du en liste du kan velge fra ved å navigere opp og ned med piltastene.



1.3.8.1. Angi speilet manuelt.

Uansett hvilken tjener du velger som er opplistet her <http://mirrors.mageia.org/>. Den skulle ha den samme trestrukturen fra "mageia" (eller "Mageia") som er brukt av offisielle Mageia speil. Det betyr `.../mageia/distrib/<version>/<arch>`

En korrekt angivelse (når du bruker et offisielt speil) i "Mageia mappestrukturen" kan være:

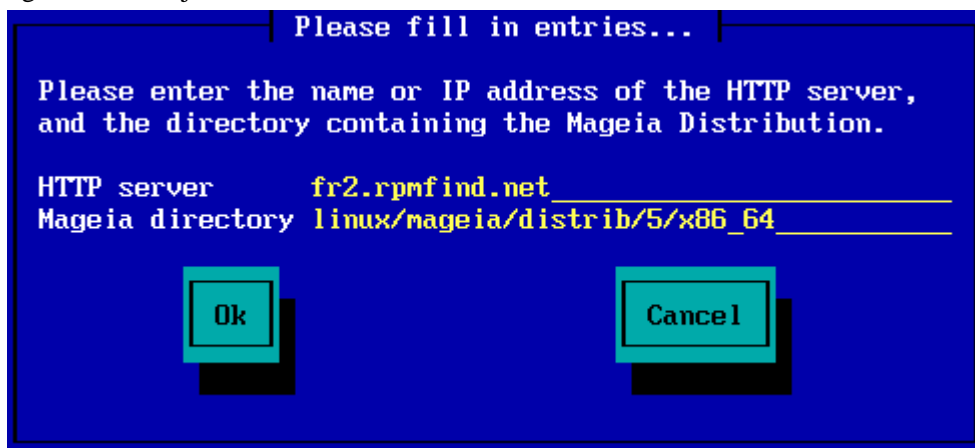
pub/linux/mageia/distrib/cauldron/i586

Et annet eksempel for Mageia 5 x86_64 ville være:

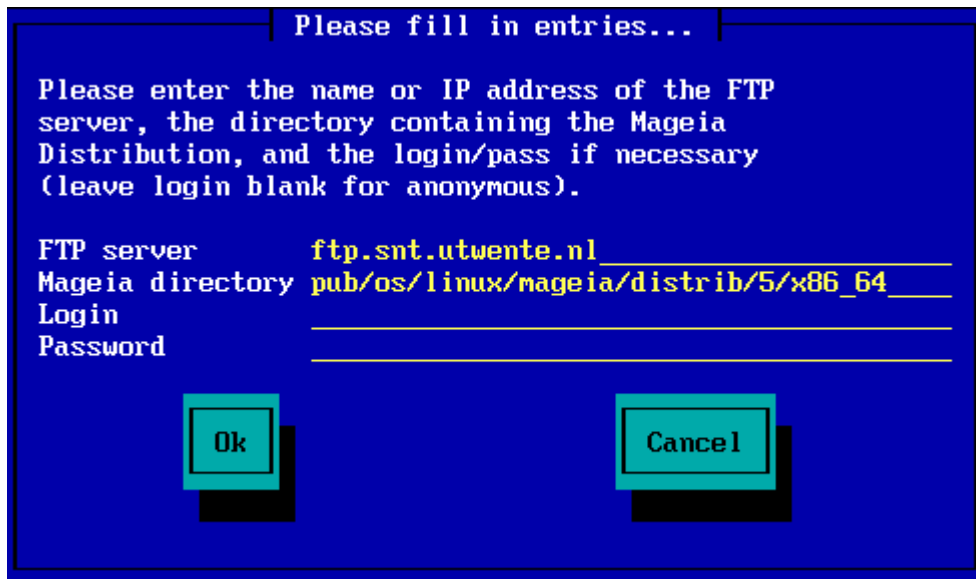
pub/Mirrors/Mageia/distrib/5/x86_64.

Andre speil kan ha en annen struktur og skjermbildene som vises nedenfor viser slike eksempler:

Hvis du velger en HTTP tjener:

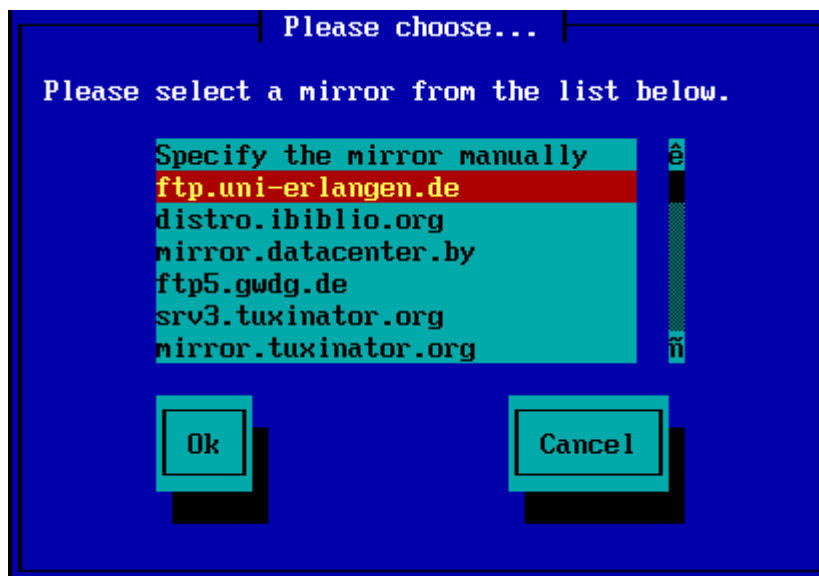


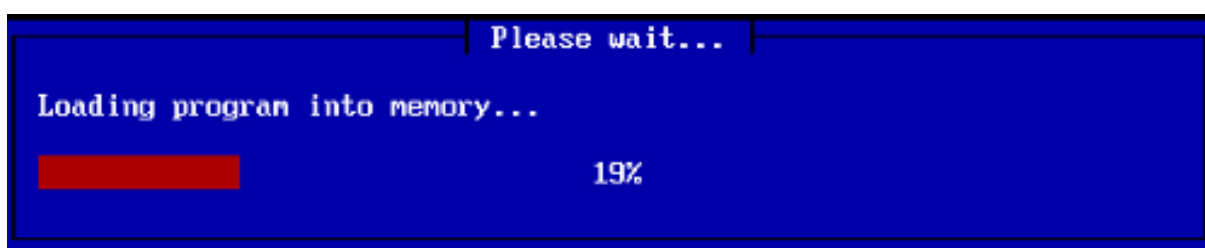
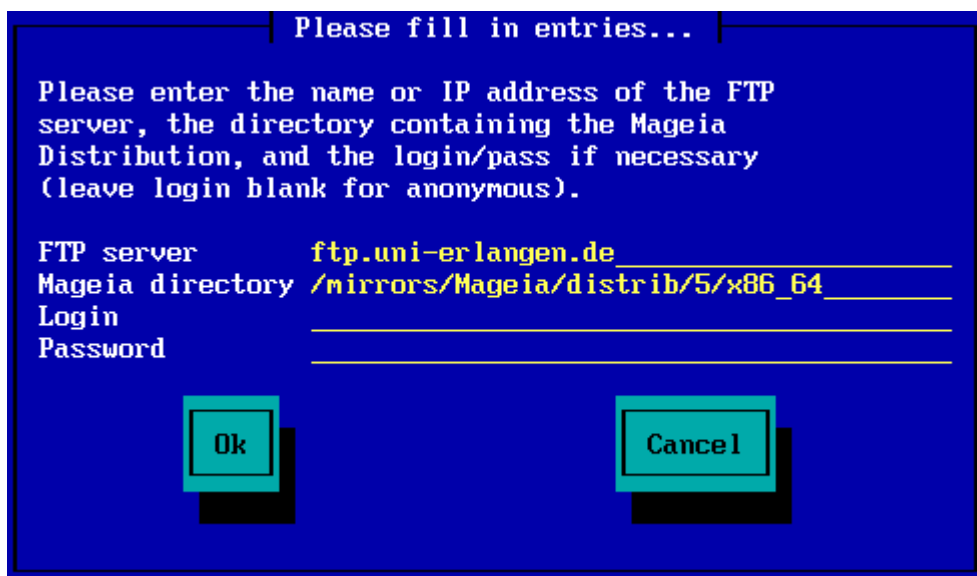
Hvis du velger en FTP tjener:



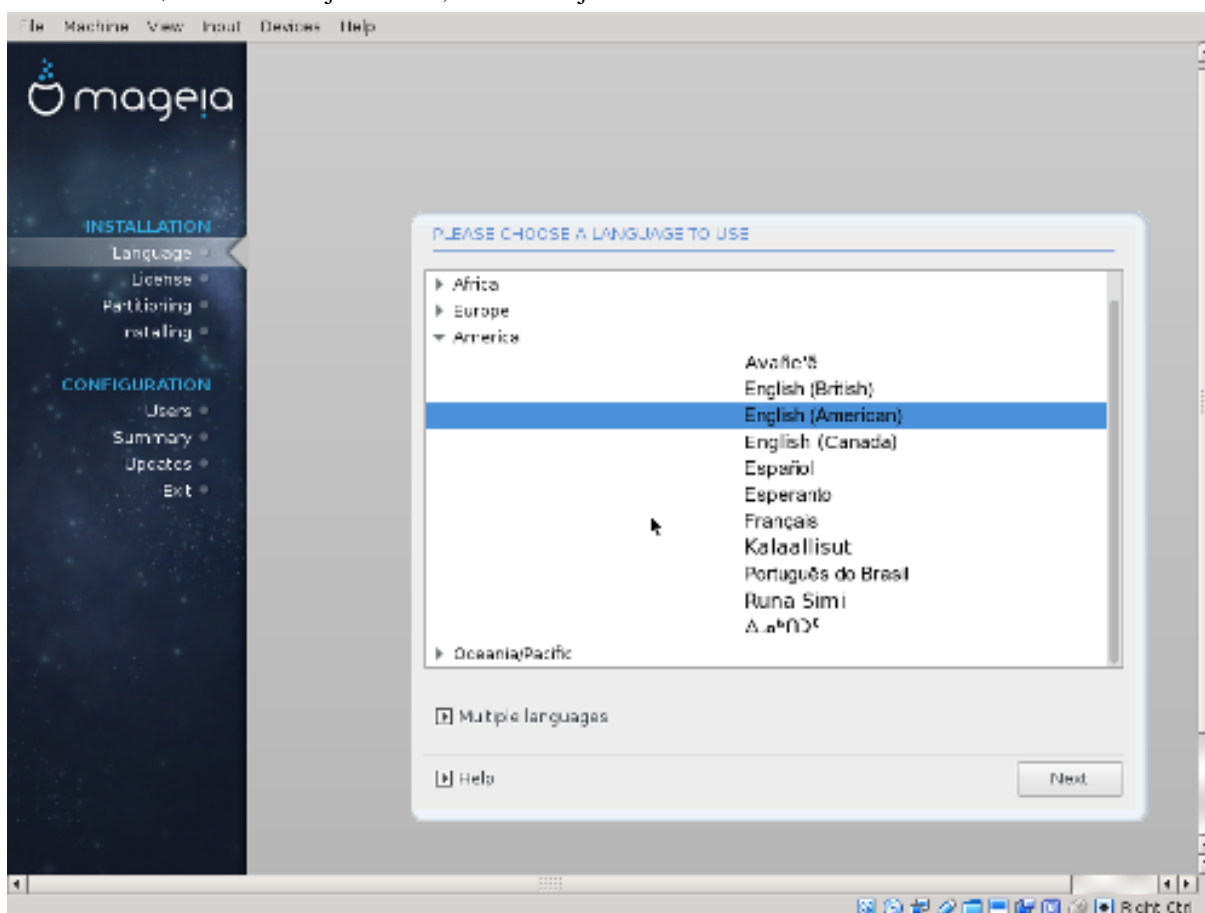
1.3.8.2. Mageia n (velg et speil fra listen)

- Hvis du får en mengde manglende avhengigheter feil senere i installasjonen, start om og prøv et annet speil:
- Etter å ha valgt en FTP tjener, får du opp en skjerm hvor du kan angi logginn navn og passord hvis det trengs.
- Etter dette steget installeres og startes, **Fase 2**

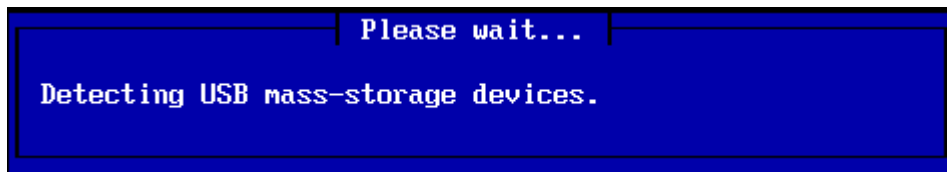




Dette er den første Fase 2 skjermbildet, se Installasjon - Fase 2 nedenfor:



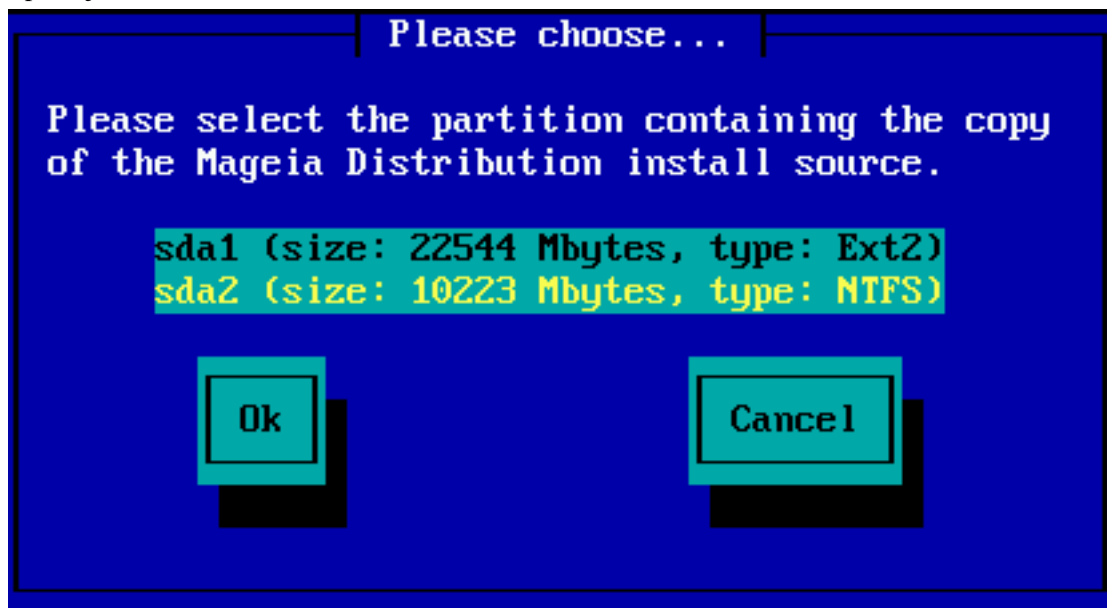
1.3.9. Installer fra harddisk



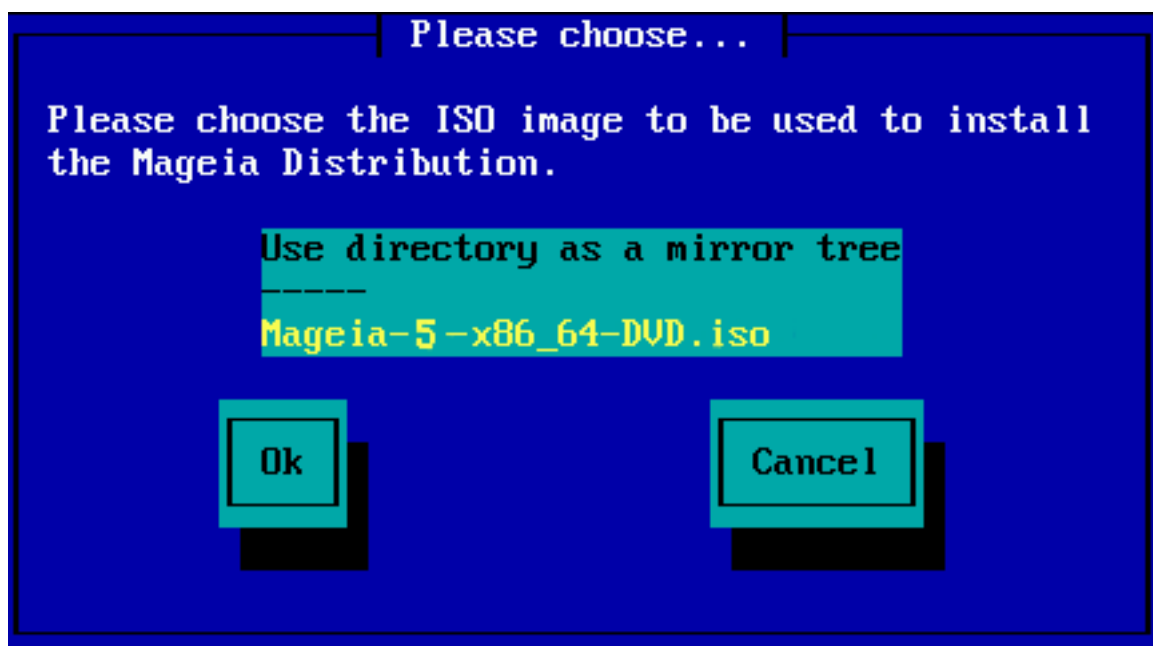
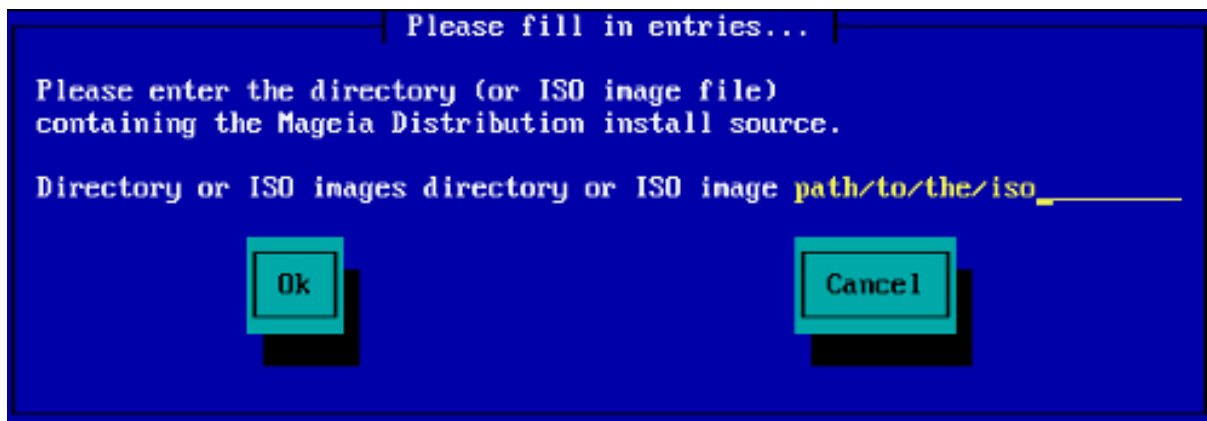
Hvis du velger å installere fra en hard disk eller USB minnepinne, må du hvor iso filen er lagret. Først velger du hard disk (eller USB)



og så partisjonen



Angi så stien eller filnavnet til iso. Å la det være tomt eller bruke mappestrukturen er enklere fordi installereren gir deg en liste over mapper og filer som du kan velge fra med opp og ned pilene, som vist i det andre bildet.



1.4. Installerer - Fase 2

- Det første skjermbildet du ser nå er "Vennligst velg det språket du vil bruke". Ingen ting har blitt skrevet til disken enda. Hvis du ønsker å gjøre en omstart, gå til terminalen med `ctrl+alt+F2` og trykk `ctrl+alt+del`. (`ctrl+alt+F7` for å gå tilbake hvis du angrer deg)
- Denne delen av installasjonen er den samme som vist i <http://doc.mageia.org/installer/5/en/content/select-Language.html>. Vennligst klikk på lenken for å fortsette å lese og endre "5" i URL'en til den versjonen du installerer.