

DrakX-rekin Instalazioa

Mageia-ren dokumentazio Ofiziala

Manual honetan jasotako testuak eta irudiak CC BY-SA 3.0 babespean daude <http://creativecommons.org/licenses/by-sa/3.0/>.

[Calenco CMS](http://www.calenco.com) [http://www.calenco.com]-ren laguntzarekin egin da eskuliburu hau [NeoDoc](http://www.neodoc.biz) [http://www.neodoc.biz]-k garatuta.

Boluntarioek beren aisialdian idatzi zuten. Zoaz [Dokumentazio Talde](https://wiki.mageia.org/en/Documentation_team) [https://wiki.mageia.org/en/Documentation_team]ra bada eskuliburu hau hobetzen lagundu ahal baduzu.

DrakX-rekin Instalazioa

Edukien aurkibidea

DrakX-rekin Instalazioa	1
1. Aukeratu eta erabili ISOa	1
1.1. Baliabidea	1
1.2. Media Deskargatu eta Egiaztatzen	3
1.3. Grabatu edo irauli ISOa	3
1.4. MAgeia Instalazioa	6
2. DrakX, MAgeia Instalatzilea	6
2.1. Instalazio urratsak	8
2.2. Instalazio arazoak eta Konponbide Posibleak	8
3. Aukeratu erabiltzeko hizkuntza bat	9
4. Lizentzia eta Askatze Oharrak	11
4.1. Lizentzia Kontratua	11
4.2. Askapen Oharrak	11
5. SCSI konfiguratu	12
6. Instalatu edo Berritu	13
7. Teklatua	14
8. Partizioa egiten	15
9. Aukeratu muntatze-puntuak	17
10. Baieztatzeko formateatu beharreko disko gogorra	18
11. Pertsonalizatua disko partizioak DiskDrake-rekin	19
12. Formateatzen	20
13. Baliabide Aukeraketa (Konfiguratu Instalazio Baliabide Osagarriak)	21
14. Baliabide Aukeraketa (Nonfree)	22
15. Idaztegi hautaketa	22
16. Pakete-taldearen hautapena	24
17. Instalazio Minimoa	24
18. Aukeratu Banakako Paketeak	26
19. Erabiltzaile eta Supererabiltzaileen Kudeaketa	27
19.1. Ezarri administratzaile (root) pasahitza:	27
19.2. Sartu erabiltzaile bat	27
19.3. Erabiltzailearen Kudeaketa Aurreratua	28
20. Txartel Grafikoa eta Pantaila Konfigurazioa	29
21. Aukeratu X zerbitzari bat (Konfiguratu Txartel Grafikoa)	30
22. Aukeratu zure Pantaila	31
23. Abio kargatzailearen aukera nagusiak	32
23.1. MAgeia abio kargatzailea erabiliz	33
23.2. Existitzen den abio kargatzaile bat erabiliz	33
23.3. Abioko kargatzailearen aukera aurreratua	33
24. Gegitu edo Aldatu Abio Menuko Sarrera	34
25. Hainbat parametroen laburpena	36
25.1. Sistema parametroak	36
25.2. Hardware parametroak	37
25.3. Sare eta Internet parametroak	38
25.4. Segurtasuna	38
26. Konfiguratu zure Denbora-Eremua	39
27. Aukeratu zure Herrialdea / Eskualdea	40
27.1. Sarrera metodoa	40
28. Konfiguratu zure Zerbitzuak	41
29. Aukeratu sagua	42
30. Soinu Konfiguraketa	43
30.1. Aurreratua	43

31. Segurtasun-maila	44
32. Eguneraketak	45
33. Zorionak	46

Irudien zerrenda

1. Instalazio Ongi etorri Pantaila	6
--	---

DrakX-rekin Instalazioa



Inork ez du ikusiko eskuliburu honetako ikus daitzekeen irudirik. Ikusiko dituzun irudiak zure hardwarea eta instalazioan zehar hartutako erabakien arabera izango da.

1. Aukeratu eta erabili ISOa

1.1. Baliabidea

1.1.1. Definizioa

Hemen, baliabide bat (plurala: baliabideak) da ISO fitxategi bat Mageia instalatzeko eta/edo eguneratzeko eta hedaduratik onartzen da ISO fitxategia kopiatzen den edozein fisiko sostengatzen du.

Aurki ditzakezu [hemen](http://www.mageia.org/en/downloads/) [http://www.mageia.org/en/downloads/].

1.1.2. Instalazioa Klasiko baliabidea

1.1.2.1. Ezaugarri komunak

- ISO hauek DrakX deituriko Instalatzaile tradizionalak erabiltzen dituzte.
- Eskuragarri dago instalazio garbi bat egitea edo berritzea aurreko bertsio batetatik.

1.1.2.2. DVD

- Baliabide ezberdinak 32 edo 64 biteko arkitekturentzat.
- Tresna batzuk Ongi etorri pantailan eskuragarri daude: Berreskuratze Sistema, Memoria Testa, Hardware hautemate tresna.
- DVD bakoitzak mahaigaineko ingurune eta hizkuntza asko dauka.
- Instalazioan zehar software ez librea gehitzeko aukera izango duzue.

1.1.2.3. arkitektura bikoitzeko DVDa

- Arkitektura biak baliabide berean agertzen dira, aukera automatikoki egiten da atzemandako CPU-aren arabera.
- Xfce mahaigaina soilik erabiltzen du.
- Hizkuntza guztiak ez daude eskuragarri. (be, bg, ca, de, en, es, fr, it, mk, pl, pt, ru, sv, uk) EGIAZTAPE-NAREN ZAIN!
- Software ez librea dauka.

1.1.3. Live baliabidea

1.1.3.1. Ezaugarri komunak

- Distribuzioa aurreikusteko HDD baten instalatu gabe, eta aukeran Mageia zure HDD-an instalatzeko erabil daiteke.
- ISO bakoitzak mahaigain ingurune bakarra (KDE edo GNOME) dauka.

- 32 edo 64 biteko arkitektura media ezberdinak.
- **Live ISOak instalazio garbiak sortzeko soilik erabiliko dira, ezin dira aurreko bertsioetatik eguneratzeko erabili.**
- Software ez librea dute.

1.1.3.2. KDE-ren Live CDa

- KDE mahaigaineko ingurunea soilik.
- Ingelera hizkuntza soilik
- 32 bit soilik.

1.1.3.3. GNOME-ren Live CD-a

- GNOME mahaigaineko ingurunea soilik.
- Ingelera hizkuntza soilik
- 32 bit soilik.

1.1.3.4. KDE-ren Live DVD-a

- KDE mahaigaineko ingurunea soilik.
- Hizkuntza guztiak presente daude.
- 32 edo 64 biteko arkitektura media ezberdinak.

1.1.3.5. GNOME-ren Live DVD-a

- GNOME mahaigaineko ingurunea soilik.
- Hizkuntza guztiak presente daude.
- 32 edo 64 biteko arkitektura media ezberdinak.

1.1.4. Abioko CD baliabidea soilik

1.1.4.1. Ezaugarri komunak

- Bakoitza irudi txiki bat da eta hori drakx instalatzailea abiarazteko beharrezkoa dena baino ez dauke eta drakx-installer-Stage2 eta beharrezkoak diren beste pakete batzuk instalazioa jarraitu eta burutzeko. Pakete hauek PC disko gogorrean egon daiteke, tokiko drive baten, sare lokalean zein Interneten.
- Media hauek oso arinak dira (100 MB baino gutxiago), eta komenigarria denean banda zabalera oso baxua denean DVD oso bat jaisteko, PC bat DVD unitate gabea edo USB batetik ezin abiarazi dezakeen PC bat.
- 32 edo 64 biteko arkitektura media ezberdinak.
- Ingelera hizkuntza soilik

1.1.4.2. boot.iso

- Software librea dauka soilik, software ez-librea erabiltzeari uko egiten dutenentzat.

1.1.4.3. boot-nonfree.iso

- Software ez-librea (batez gidariak, kodek...) behar duten pertsonentzat dauzka.

1.2. Media Deskargatu eta Egiaztatzen

1.2.1. Deskargatzen

Behin zuk zure ISO fitxategia aukeratuta, deskargatu dezakezu http edo BitTorrent-a erabiliz. Bi kasuetan, leiho batek informazioren bat ematen dizu zuri, erabilitako ispilua adibidez eta banda-zabalera bada aldatzeko aukera baxu bada. Http aukeratzen baduzu, zuk onen antzeko zerbait ikusi ahal izango duzu

md5sum eta sha1sum ISOaren osotasuna egiaztatzeko tresnak dira. Haietako bat soilik erabili. Hamaseitar zenbaki biak algoritmo batek kalkulatu ditu deskargatutako fitxategitik. Algoritmo hauetako diezuenan zenbaki hau deskargatutako zure fitxategitik birkalkulatzeko, zenbaki bera duzu eta deskargatutako zure fitxategia zuzena da, edo zenbakia desberdina da eta porrota duzu. Porrot batek deskarga birprobatu behar izango zenukeela ondorioztatzen du. Orduan leiho hau agertzen da:

Egiaztatu Fitxategia Gorde botoia.

1.2.2. Deskargatutako baliabide osotasunaren egiaztapena

Ireki kontsola bat, ez da root izan beharrik, eta:

- md5sum erabiltzeko, idatzi: [sam@localhost]\$ **md5sum path/to/the/image/file.iso.**

- sha1sum erabiltzeko, idatzi: [sam@localhost]\$ **sha1sum path/to/the/image/file.iso.**

eta lortutako zenbakia zure ordenagailuan konparatu mageia emandako zenbakiarekin (pixka bat itxaron beharko duzu). Adibidea:

```
[sam5@localhost ~]$ md5sum /home/sam5/Downloads/Mageia-4-RC-x86_64-DVD.iso
ec1ce42c4b003b5e9bea6911968195c8 /home/sam5/Downloads/Mageia-4-RC-x86_64-DVD.iso
[sam5@localhost ~]$ █
```

1.3. Grabatu edo irauli ISOa

Hautatutako ISOa orain CD edo DVD batean erre daiteke edo USB baten irauli. Eragiketa hauek ez dira kopia sinple bat eta helburua abiatzeko gai den baliabide bat egitea da.

1.3.1. ISOa CD/DVDan grabatzen

Erabil ezazu nahiago duzun edozein erregailua baina ziurta ezazu grabatzeko gailuak ondo dagoela **irudi bat grabatzeko**, datuak edo fitxategiak erretzea ez da zuzena. Informazio gehiago dago [Mageia wikia](https://wiki.mageia.org/en/Writing_CD_and_DVD_images) [https://wiki.mageia.org/en/Writing_CD_and_DVD_images]n.

1.3.2. Iraulitako ISOa USB baten

Mageia ISO guztiak hibridoak dira, horrek esan dezake horietan USB baten "isuri" ditzakezula eta, ondoren, erabili sistema abiarazi eta instalatzeko.



Irudi "isurketa" bat flash gailu baten gainean aldez aurreko partizio fitxategi-sistema suntsitzen du; edozein datu galduko dira eta partizio ahalmena irudiaren tamainara murriztuko da.

Jatorrizko ahalmena berreskuratzeko, berriro formateatu behar duzu USB makila.

1.3.2.1. Mageia erabiliz

[IsoDumper](https://wiki.mageia.org/en/IsoDumper_Writing_ISO_images_on_USB_sticks) [https://wiki.mageia.org/en/IsoDumper_Writing_ISO_images_on_USB_sticks] bezalako tresna grafiko bat erabil dezakezu

dd kotsola tresna bezala ere erabil dezakezu:

1. Kotsola bat ireki
2. Bihurtu root komando `su -` (ez ahaztu finalean '-')

```
[sam5@localhost ~]$ su -  
Password:  
[root@localhost ~]#  
[root@localhost ~]#  
[root@localhost ~]# █
```

3. Entxufatu zure USBa (ez muntatu, hau ere esan dezake edozein aplikazio edo fitxategi kudeatzaile ez ireki hori eskuratu eta irakurri, ezin)
4. Idatzi `fdisk-l` komandoa

```
[root@localhost ~]# fdisk -l

Disk /dev/sda: 298.1 GiB, 320072933376 bytes, 625142448 sectors
Units: sectors of 1 * 512 = 512 bytes
Sector size (logical/physical): 512 bytes / 4096 bytes
I/O size (minimum/optimal): 4096 bytes / 4096 bytes
Disklabel type: dos
Disk identifier: 0x000db4bf
Partition 3 does not start on physical sector boundary.

Device      Boot      Start          End      Blocks      Id System
/dev/sda1   *                2048    21256191    10627072    83 Linux
/dev/sda2                21256192    63528959    21136384    83 Linux
/dev/sda3                63530964    625137344    280803190+    5 Extended
/dev/sda5                63531008    84873215    10671104    83 Linux
/dev/sda6                84875264    127016959    21070848    83 Linux
/dev/sda7                127019008    135985151     4483072    82 Linux swap / Solaris
/dev/sda8                135987200    198598655    31305728    83 Linux
/dev/sda9                198600704    471588863    136494080    83 Linux
/dev/sda10               471590912    496777994    12593541+    83 Linux
/dev/sda11               496781312    504955079     4086884    82 Linux swap / Solaris
/dev/sda12               504958976    625137344    60089184+    83 Linux

Disk /dev/sdb: 7.5 GiB, 8011087872 bytes, 15646656 sectors
Units: sectors of 1 * 512 = 512 bytes
Sector size (logical/physical): 512 bytes / 512 bytes
I/O size (minimum/optimal): 512 bytes / 512 bytes
Disklabel type: dos
Disk identifier: 0x15005631

Device      Boot Start          End      Blocks      Id System
/dev/sdb1   *            1    7598079    3799039+    17 Hidden HPFS/NTFS

[root@localhost ~]# █
```

5. Aurkitu zure USB gailuaren izena (bere tamainaren arabera), adibidez /dev/sdb goiko irudian, 8Go USB-makila.
6. Agindua sartu: `# dd if=path/to/the/ISO/file of=/dev/sdX bs=1M`
Non X=zure dispositiboaren izena adibidez: /dev/sdc
Adibidez: `# dd if=/home/user/Downloads/Mageia-4-x86_64-DVD.iso of=/dev/sdb bs=1M`
7. Agindua sartu: `# sync`
8. Deskonektatu zure USB, eginda dago

1.3.2.2. Windows erabiltzen

Zu saiatuko zinateke:

- [Rufus](http://rufus.akeo.ie/?locale=en_US) [http://rufus.akeo.ie/?locale=en_US]
- [Win32 Disk Imager](http://sourceforge.net/projects/win32diskimager) [http://sourceforge.net/projects/win32diskimager]

1.4. MAgeia Instalazioa

Urrats hori [Mageia-ren dokumentazioan](http://www.mageia.org/en/doc/) [http://www.mageia.org/en/doc/] zehazten da.

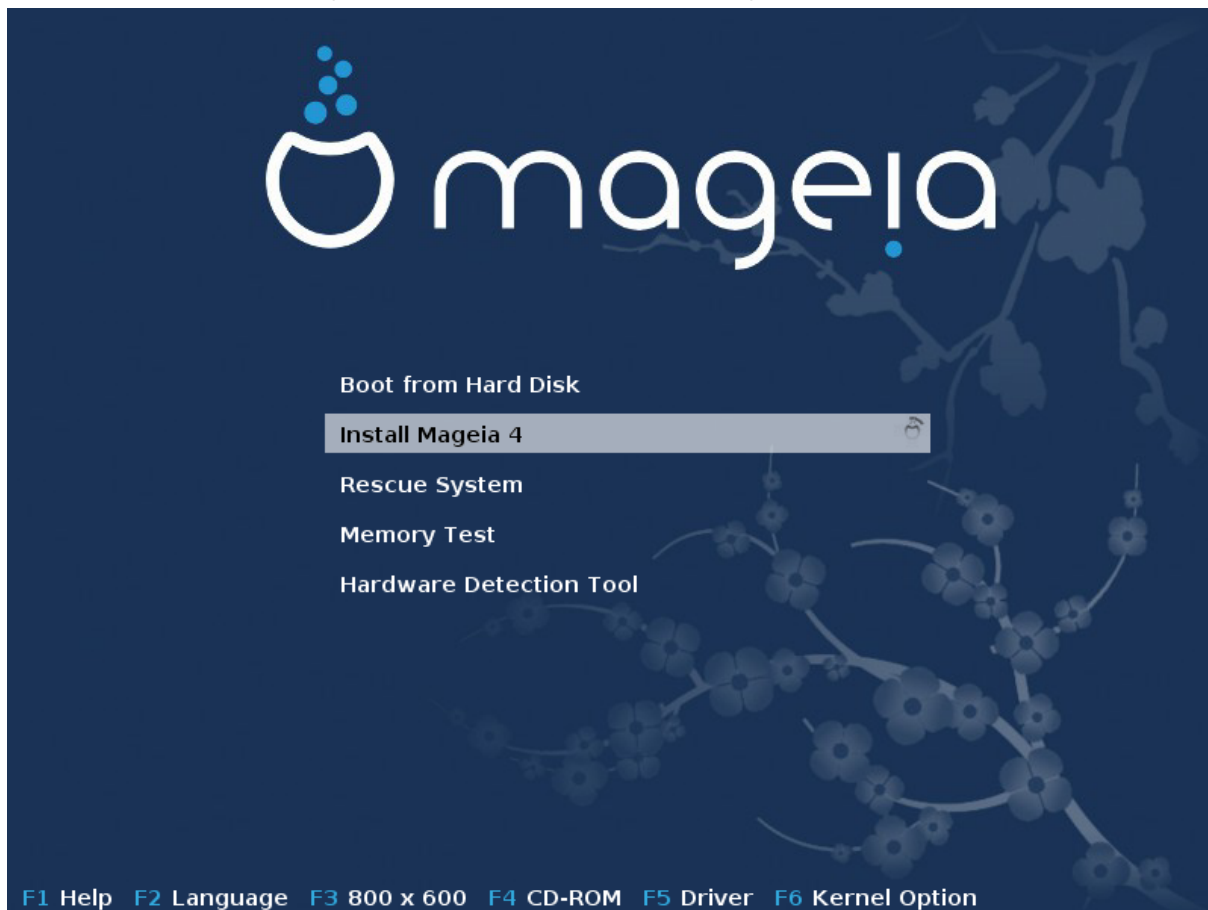
Informazio gehiago dago [Mageia wikian eskuragarri](https://wiki.mageia.org/en/Category:Documentation) [https://wiki.mageia.org/en/Category:Documentation].

2. DrakX, Mageia Instalatzilea

GNU-Linux-eko erabiltzaile berri edo aurreratu bat bazara, Mageia-ren instalatzailea diseinatuta dago zure instalazioa edo eguneratzea posible bezain erraz egiten laguntzeko.

Hasierako menuak hainbat aukera ditu, baina aukera lehenetsia instalatzailea da, normalean, behar duzun guztia dela.

Hemen lehenetsitako ongietorri pantaila, Lehenean ondare sistema eta bigarreanean UEFI sistema bat duen Mageia DVD bat erabiliz:



Irudia 1. Instalazio Ongi etorri Pantaila

Lehenengo pantaila honetan, posible da lehenetsun pertsonal batzuk ezartzea:

- Hizkuntza (instalaziorako soilik, sisteman aukeratutako hizkuntzaren desberdinak izan daitezke) F2 gakoa sakatuz (Ondare moduan soilik)

Erabili geziak hizkuntza aukeratzeko eta sakatu Sartu.

Hemen adibide bat dago, CD/DVD Live mota erabiltzean agertutako Frantsesezko ongietorri pantaila. Nabaritu aipaturiko CD/DVDaren menuak ez duela proposatzen: Berreskuratze Sistema, Memoriaren Froga-pena ezta Hardwarea antzemateko tresnarik ere.

- Aldatu pantailaren bereizmena F3 tekla (Ondare moduan soilik) sakatuz.
- Gehitu kernel aukera batzuk **F6** ondare moduan edo **e** sakatuz UEFI modurako.

Instalazioak huts egiten badu, orduan berriro beste aukera osagarri batzuekin saiatzea beharrezkoa izan daiteke. F6 sakatzen duzunean agertzen den menuak lerro Abio aukarak berri bat erakusten du eta lau aukera proposatzen ditu:

- Berez, ez du lehenetsitako aukeretan ezer aldatzen.
- Ezarpenak Seguruak, lehentasuna ematen da aukera seguruei prozeduraren kalterako.
- ACPI-rik gabe (Advanced Configuration and Power Interface), energia-administrazioa ez da kontuan hartzen.
- APIC-a Lokalik (Local Advanced Programmable Interrupt Controller) gabe, CPU-aren etenez dihardu. Aukera hau aukeratu ezazu eskatzen bazaizu.

Sarrera horietako bat hautatzean, Abio aukera lerroan erakutsitako jatorrizko aukerak aldatzen dira.



Maegia bertsio batzuetan, hautatutako F6 gakoarekin hautatutako aukerak ez direla Abio aukerak lerroan agertzen gerta daiteke. Hala ere, kontuan izango dira.

- Gehitu kernel aukera gehiago F1 tekla (Ondare moduan soilik) sakatuz.

F1 Sakatuz aukera berrien leihoa irekitzen da. Bat aukera ezazu gezi-teklekin eta ENTER-a saka ezazu xehetasun gehiago izateko edo Esc tekla saka ezazu ongietorri-pantailara itzultzeko.

Aukeren pantailaren ikuspegi zehatza. Sakatu Esc edo hautatu Abioko aukeretara Itzultzea aukeren zerrendara itzultzeko. Aukera hauek eskuz gehitu daitezke Abioko Aukera lerroan.



Laguntzak F2 teklaz aukeratutako hizkuntza emaitza du.

Kernel ondare eta UEFI sistemtako aukerei buruzko informazio gehiago lortzeko, ikus:https://wiki.mageia.org/en/How_to_set_up_kernel_options

Hona hemen hasierako pantaila kable sare instalazioan oinarritzen CD bat erabiltzen denean (Boot.iso edo Boot-Nonfree.iso imajinak)

Ezin duzu hizkuntza aldatu, aukerak pantailan azaltzen dira. Haridun Sarean oinarritutako instalazio CDa nola erabiltzeari buruzko informazio gehiago lortzeko, bisitatu [Mageiaren Wiki-a](https://wiki.mageia.org/en/Boot.iso_install) [https://wiki.mageia.org/en/Boot.iso_install]



Teklatuaren diseinua amerikarra da.

```
Welcome to Mageia install help

In most cases, the best way to get started is to simply press the <Enter> key.
If you experience problems with standard install, try one of the following
install types (type the highlighted text and press <Enter>):

o text for text installation instead of the graphical one.
o linux for standard graphical installation at normal resolution.
o linux vga=785 for low resolution graphical installation.

To repair an already installed system type rescue followed
by <Enter>.

You can also pass some <specific kernel options> to the Linux kernel.
For example, try linux noapic if your system has trouble operating
your network adapter correctly.
NOTE: You cannot pass options to modules (SCSI, ethernet card) or devices
such as CD-ROM drives in this way. If you need to do so, use noauto mode.

[F1-Help] [F2-Advanced Help]
boot: _
```

2.1. Instalazio urratsak

Instalazio prozesuko hainbat urrats pantailaren alboko panelean jarraitu daitezke.

Urrats bakoitzak pantailetan bat edo gehiago ditu aukera osagarrietarako botoiak Aurreratua izan dezakeena, normalean gutxi erabiltzen dira .

Pantailak gehienek Laguntza botoiak dituzte, zienek pausuei buruzko azalpenak emango dizute.



Instalazioan zehar nonbait instalazioa gelditzea erabakitzen baduzu, berratea posiblea da, baina bi aldiz pentsa ezazu. Behin partizio bat formateatu denez gero edo behin eguneratzeak jartzen hasi direnean, zure ordenagailua ez da egoera berean izango eta berrabiarazteak sistema erabiltzearekin utz dezake. Hala ere, berratea erabakitzen baduzu, terminalera sar zaituz Alt Ctrl F2 aldi berean sakatuz. Gero, Alt Ctrl Delete saka ezazu aldi berean berrasteko.

2.2. Instalazio arazoak eta Konponbide Posibleak

2.2.1. Interfaze Grafikorik gabe

- Hasierako pantailaren ondoren, ez du hizkuntzako aukeraketa pantaila kargatzen. Hau gerta daiteke txartel grafiko batzuekin eta sistema zaharrek. Saiatu bereizmen bajuago bat erabiltzea, vga10 terminalean idatziz.

- Hardwarea zaharra bada, Beharbada ez da posible instalazio grafikoa egitea. Aipaturiko kasuan, testu modu instalazio bat saia liteke. Aipaturiko modua burutzeko, ESC sakatu ezazu lehen ongietorri-pantailan zehar eta ENTER sakatuz egiazta ezazu. Pantaila beltza agertuko da "boot" hitzarekin. "text" idatz ezazu eta ENTER sakatu ezazu. Orain testu moduko instalazioarekin jarrai ezazu.

2.2.2. Instalatu Osagaiak

Sistemak instalazioan zehar izoztu egiten dela badirudi, hardware detekzioekin arazoa izan daiteke. Kasu honetan, hardwareko detekzio automatikoa desaktiba daiteke eta gero ezarri daiteke. Hau probatzeko, `noauto` idatz ezazu terminalean. Beharrezkoa bada aukera hau beste batzuekin konbina daiteke.

2.2.3. RAM arazoak

Hura behar izatea arraroa da, baina kasu batzuetan, hardwareak RAM-aren kantitate libreari buruz oker informazioa dezake. Hura eskuz zehazteko, `mem=xxxM` parametroa erabil dezake, xxx RAM-aren kantitate zuzena den, adibidez: `mem=256M`-ak RAM 256MB esan nahi izango lituzke.

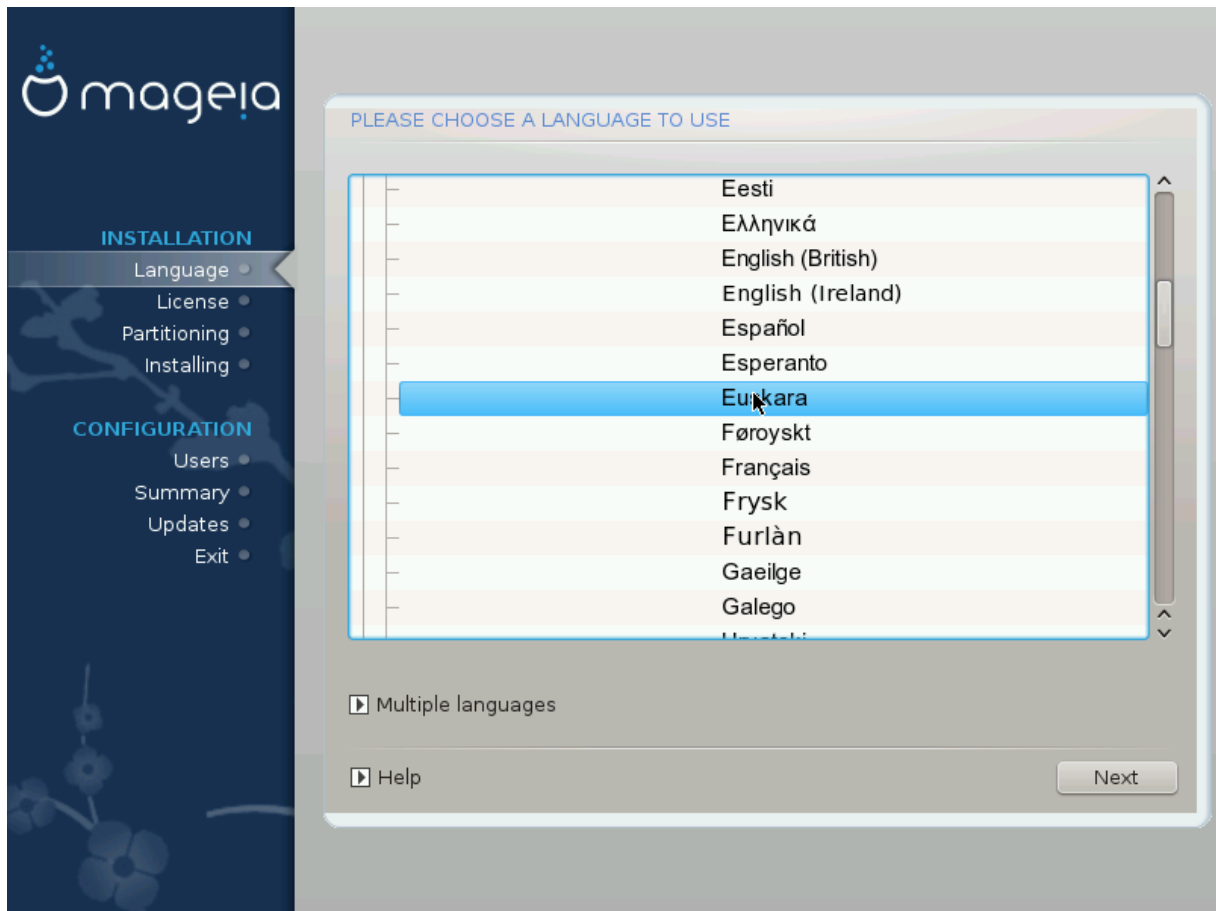
2.2.4. Partizio dinamikoak

Zuk "oinarrizko" formatutik zure disko gogorra "dinamiko"-ra bihurtu bazenuen Microsoft Windows-en, Mageia disko honetan jartzea ezinezkoa izango dela jakin behar duzu. Oinarrizko diskora itzultzeko Microsoft-eko dokumentazioa ikus ezazu: <http://msdn.microsoft.com/en-us/library/cc776315.aspx>.

3. Aukeratu erabiltzeko hizkuntza bat

Zure hizkuntza gogokoena aukeratu zure kontinenteko zerrenda luzatzen. Mageia aukeraketa hori erabiliko da instalazioan zehar eta instalatutako sisteman.

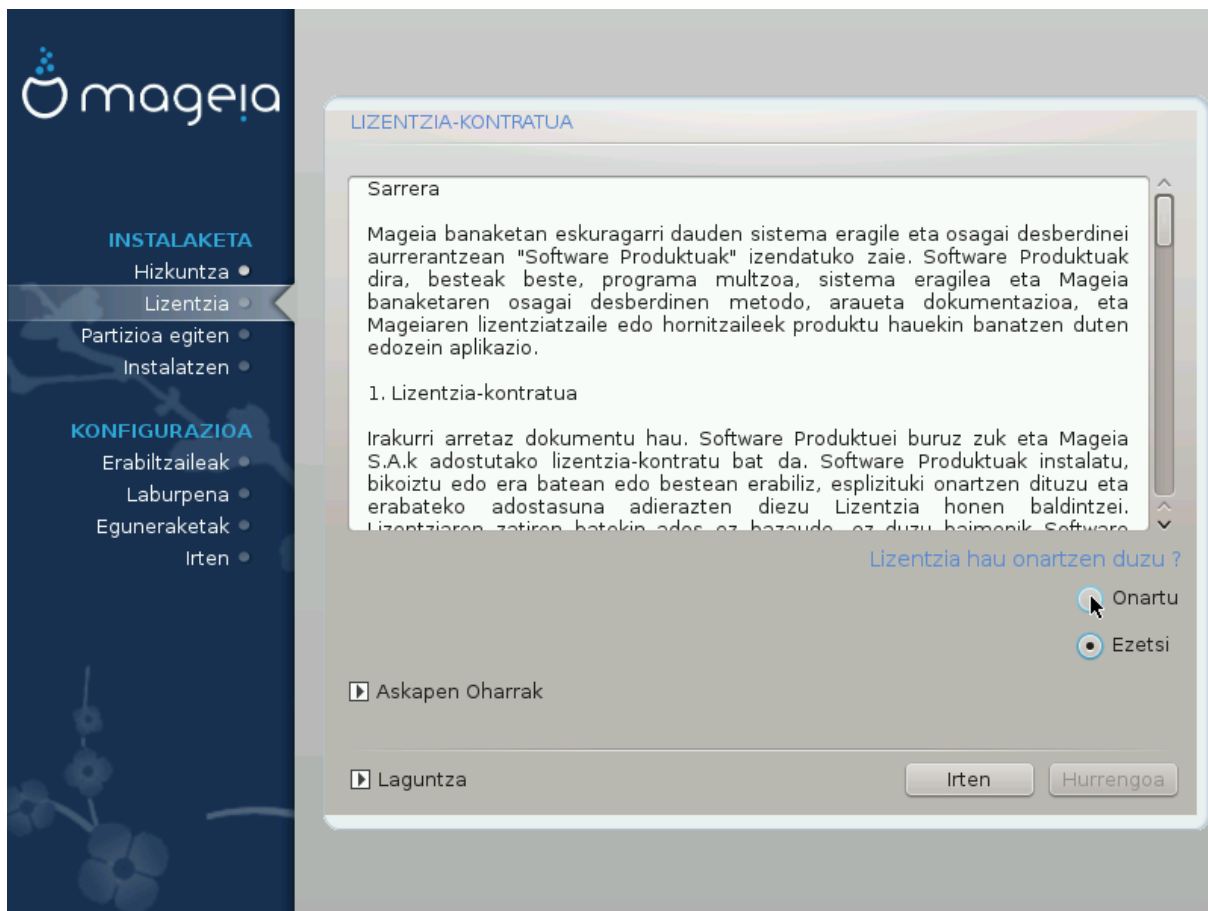
Zuretzat edo beste erabiltzaile batzuentzat hainbat hizkuntza instalaturik behar izanez gero Hizkuntza anitzeko botoia erabili orain gehitzeko. Instalakuntza amaitutakoan hizkuntzak gehitzea zailagoa izan daiteke.



Hizkuntza bat baino gehiago aukeratzeko bada ere, lehen pantailan nahiago izandako zure hizkuntza lehen aukeratu behar duzu. Gainera, hainbat hizkuntzatarako aukera pantailan markatuta egongo da.

- Zure teklatu hizkuntza ez da zure gogoko hizkuntzaren berdina, orduan, komeni da, zure teklatuaren hizkuntza instalatzea.
- Mageia UTF-8 euskarri (Unicode) lehenetsia darabil. "hainbat hizkuntza" pantailan ezgaitu daitezke zure hizkuntzarekin funtzionatzen ez duela baldin badakizu. Ezgaitzen baduzu, ez da eskuragarri egongo instalatutako inongo hizkuntzatarako.
- Zure sistemako hizkuntza alda dezakezu Mageia Kontrol Gunean instalazioa egin ondoren --> Sistema --> kudeatu zure sistemaren kokalekua.

4. Lizenzia eta Askatze Oharrak



4.1. Lizenzia Kontratua

Mageia instalatu aurretik, irakurri arretaz baldintzak eta lizenzia.

Baldintza horiek Mageia distribuzio osoari aplikatzen dira eta jarraitzeko onartu behar dituzu.

Onartzeko, hautatu Ados eta egin klik Hurrengo.

Aukeratu baduzu baldintza hauek ez onestea, irakurri duzula ere baloratuko dugu. Irten Klik eginda zure ordenagailua berrabiaraziko da.

4.2. Askapen Oharrak

Zer berri dagoen bertsio honetan ikusteko Mageia, egin klik Bertsio Oharrak.

5. SCSI konfiguratu

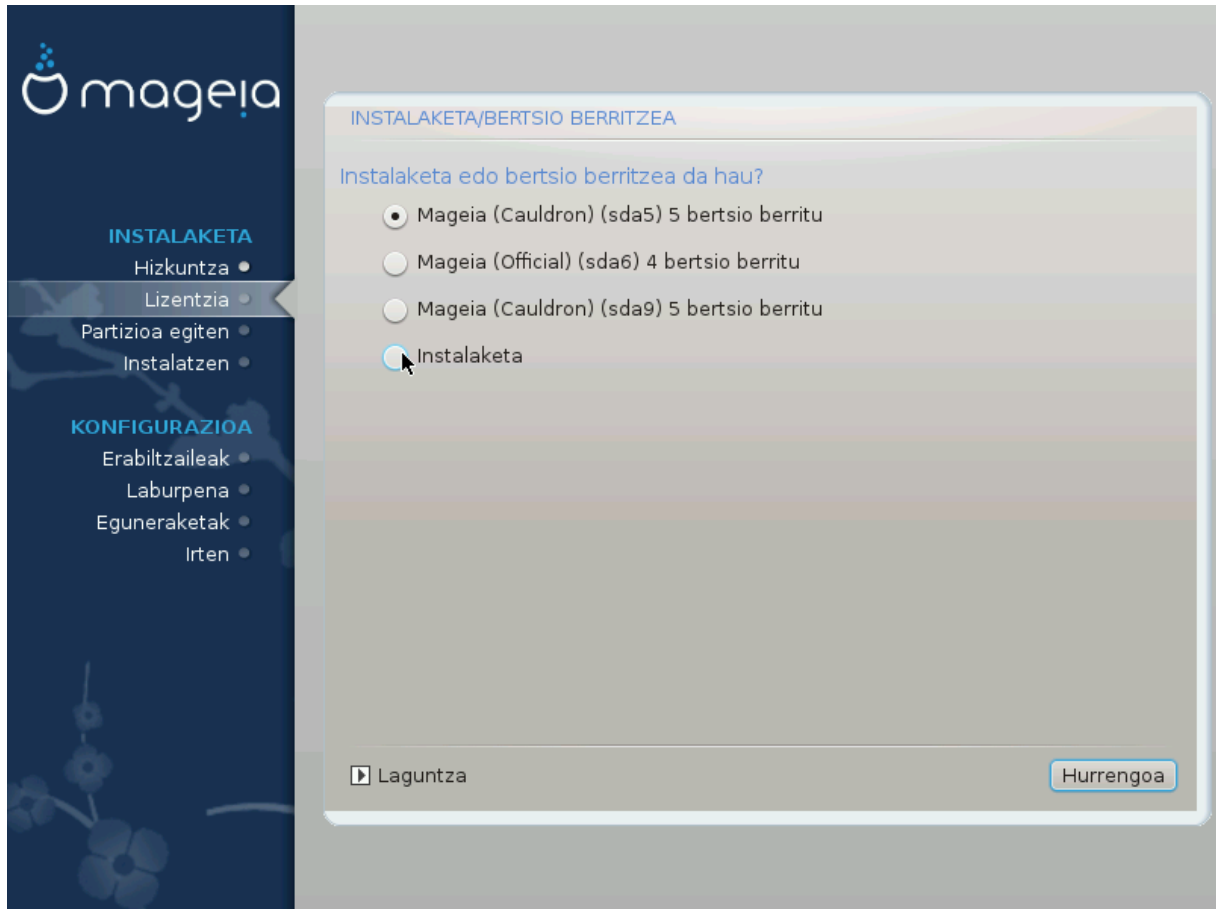


DrakX normalean zuzentasunez atzematen ditu disko gogorrak. SCSI kontrolagailu zahar batzuekin ezin izango du gidari zuzenak erabiltzeko detektatu eta huts egin dezake disko gogorra aitortu nahian.

Horrela bada, eskuz kontatu behar izango dituzu DrakX-ekin dituzun SCSI disko(ak).

Orduan DrakX kontrolatzile zuzena konfiguratzeko gai izan beharko litzateke.

6. Instalatu edo Berritu



- Instalatu

Aukera hau erabili ezazu Mageia instalazio fresko baterako.

- Berritu

Mageia bertsio bat edo gehiago instalaturik baduzu zure siteman, instalatzaileak haietako bat azken bertiora eguneratzea utziko dizu.



Gaurkotzearen testatzea soilik egin da oraindik instalatzailearen bertsio hau bota *zenean jāsanda zegoen* Mageia-ko aurreko bertsiotik. Mageia-ko euskarri-amaierara jada heldu den bertsioa eguneratu nahi baduzu, zure /home partizioa babestuz instalazio garbia egitea hobe da.



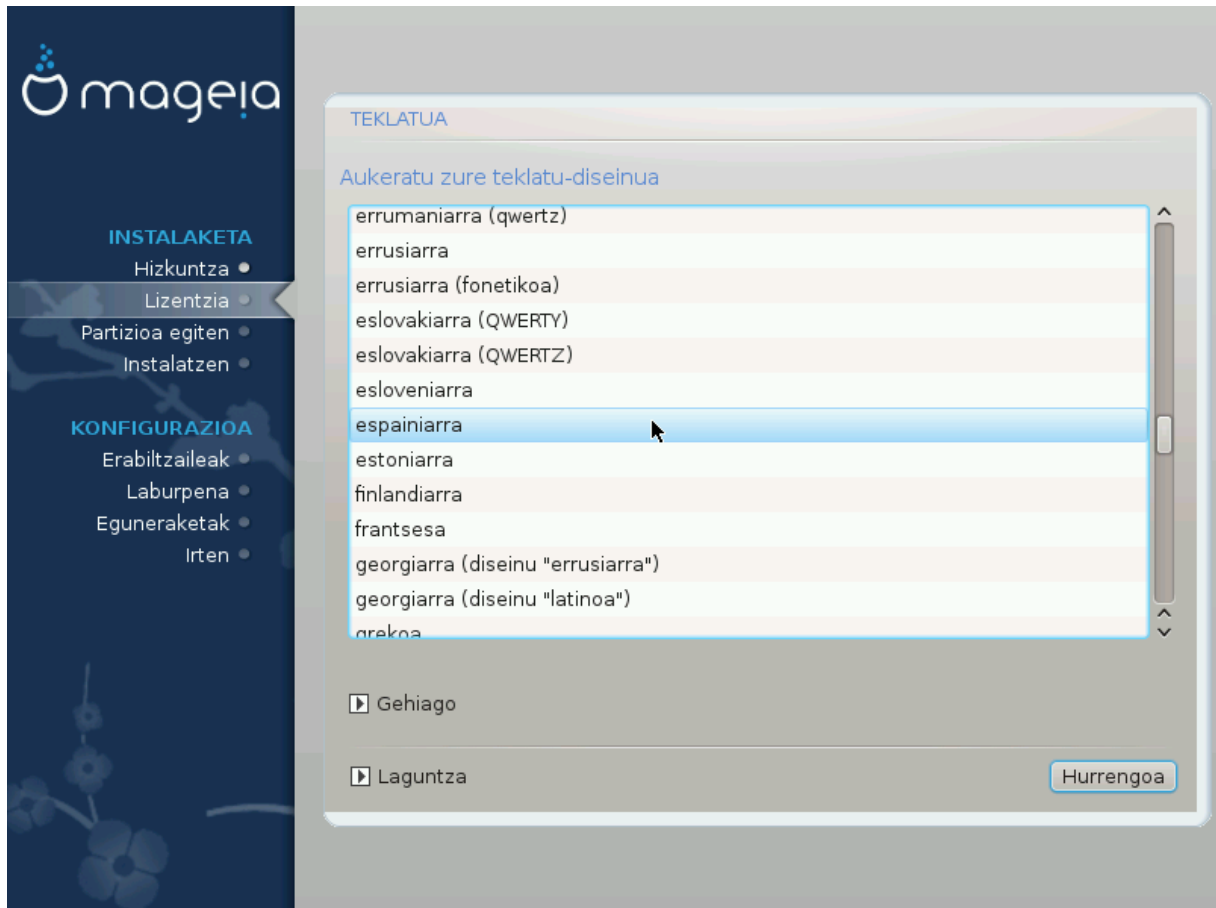
Instalazioan zehar instalazioa gelditzea erabakitzen baduzu, berratea posiblea da, baina bi aldiz pentsa ezazu. Behin partizio bat formateatu denez gero edo behin eguneratzeak jartzen hasi direnean, zure ordenagailua ez da egoera berean izango eta berrabiarazteak sistema erabilezinaekin utz dezake. Hala ere, berratea erabakitzen baduzu, terminalera sar zaitez Alt Ctrl F2 aldi berean sakatuz. Gero, Alt Ctrl Delete saka ezazu aldi berean berrasteko.



Zuk konturatu bazara hizkuntza gehigarri bat aukeratzea ahaztu duzula, "Instalatu edo Eguneratu" pantailatik itzuli zaitezke hizkuntza aukeretara Ctrl Alt Hasi sakatuz. Ez egin hau instalazioan zehar.

7. Teklatua

DrakX zure hizkuntzarako teklatu egokia hautatuko du. Teklatu bateragarria ez bada aurkitzen, Amerikar teklatua aukeratuko da.



- Ziurtatu aukeraketa zuzena edo hautatu beste teklatu diseinu bat. Ez badakizu zein den zure teklatuaren diseinu zuzena, zure sistemarekin batera datozen zehaztapenak begiratu edo zure saltokian galdetu. Bada, beharbada, zure teklatua identifikatzen duen etiketa bat izango du. Hemen ere begiratu dezakezu: es.wikipedia.org/wiki/Distribuci%C3%B3n_del_teclado [http://es.wikipedia.org/wiki/Distribuci%C3%B3n_del_teclado]
- Zure teklatua zerrendan ez badago, sakatu Gehiago zerrenda bat bistaratzeko, eta ondoren hautatu zure teklatua.



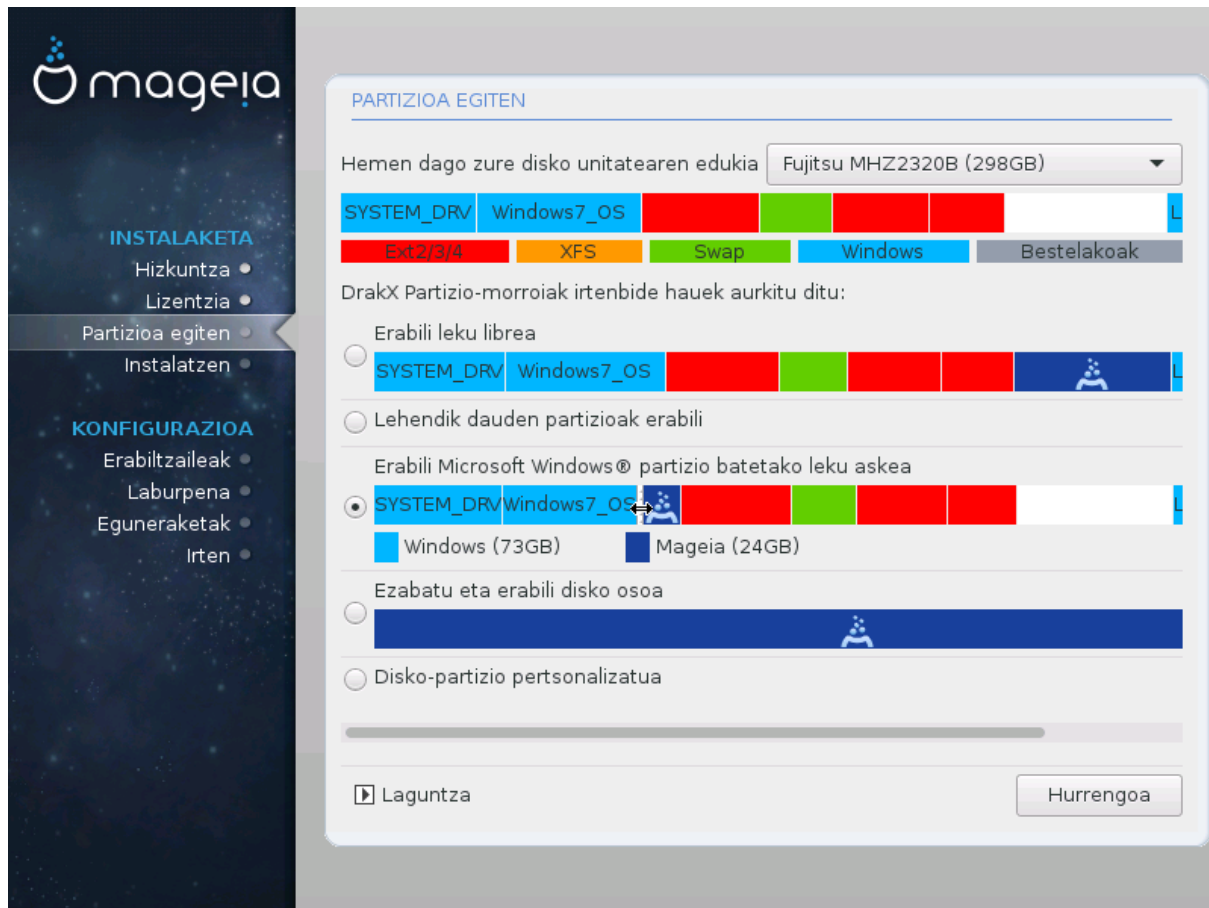
Gehiago Leihotik teklatu bat hautatu ondoren, instalatzailea lehenengo teklatu hautapen leihora itzuliko da, eta zerrendatik teklatu bat aukeratu duzula irudituko da. Anomalia hau alde batera utzi dezakezu, eta instalazioarekin jarraitu, zure teklatua zerrenda osotik aukeratutakoa da.

- Ez-Latin karakteretan oinarritutako teklatua hautatzen baduzu, pantaila gehigarri bat agertuko da eskatuz nola nahiago duzu Latin eta Latin ez diren xedapen artean aldatzeko.

8. Partizioa egiten

Pantaila honetan zure disko gogor(ren) edukia ikus dezakezu eta DrakX partizio morroiak Mageia instalatzeko aurkitu duen tokia ikusi.

Beheko zerrendatik erabilgarri dauden aukerak bereziki aldatuko dira zure disko gogor(ren) diseinu eta edukien arabera.



- Lehendik dauden Partizioak

Aukera hori eskuragarri badago, orduan Linux partizioak bateragarria aurkitu egin dira eta instalazioa erabili ahal izango du.

- Erabili Espazio Hutsa

Erabili gabeko espazio baduzu zure disko gogorrean orduan aukera hau erabiliko da zure Mageia instalazio berriarentzat.

- Erabili Espazio Librea Windows-en Partizioan

Lehendik dauden Windows partiziotik erabili gabeko espazioa baduzu, instalatzaileak, erabili ahal izateko eskainiko ditu.

Hau zure Mageia-ren instalazio berrirantzako lekua uzteko modu erabilgarria izan daiteke, baina eragiketa arriskutsua da, beraz, fitxategi garrantzitsuen babeskopia egin behar duzu!

Kontutan prozedura hori dakar Windows partizioaren tamaina murrizteko. Partizio honek "garbi" egon behar du, hau da, Windows azken aldiz erabili denean ondo itxita egon behar du. Halaber desfragmentatuta egon behar du, baina horrek ez du bermatzen partizioa guztiak mugitu egin direla erabiliko

den eremutik kanpo. Hori dela eta, Guztiz gomendagarria da zure fitxategi pertsonalaren babeskopia bat egitea.

Aukera honekin instalatzailea gainerako Windows-en partizioa urdin argiz eta etorkizuneko Mageia partizioa urdin ilunez euren xede tamainekin erakusten ditu. Tamaina hauek egokitzeko aukera duzu klik eginez eta partizioen arteko hutsunea arrastatuz. Ikusi beheko pantaila.

- Ezabatu eta erabili disko osoa.

Aukera honek disko osoa erabiliko du Mageia-rantzat.

Oharra! Aukeratutako disko gogorraren datu guztiak ezabatuko dira. Kontuz ibili!

Diskoko zati bat beste zerbaitetan erabili edo jada galdu nahi ez duzun informazioa baduzu,, ez ezazu aukera hau erabili.

- Pertsonalizatua

Honek erabateko kontrola ematen dizu instalazioan jartzen zure disko gogorrean.



Zenbait disko gogor berri 4096-byteko sektore logikoak erabiltzen dituzte, 512 byte estandarren orde. Hardware librerik ezagatik partizio tresna ez da egiztatu halako diskoetan. Gainera, SSD disko batzuek 1MB baino gehiagoko ezabatze bloke bat darabilte. Iradokitzen dugu aurrez partiziorako beste tresna mota bart erabiltzea gparted bezala, mota honetako disko bat izanez gero, eta hurrengo konfigurazioak erabil ditzala:

"lerrokatu" "MiB"

"Aurreko espazio librea (MiB)" "2"

Ziurtatzen partizio guztiak sortzen diturela megabyte kopuru batekin.

9. Aukeratu muntatze-puntuak



Hemen ordenagailuan aurkitutako Linux partizioak ikusi ahal izango dituzu. Gomendioarekin ados ez bazau-
de DrakX, muntatze puntu alda ditzake.



Edozer aldatzen baduzu, ziurtatu oraindik / (root) partizioa duzual.

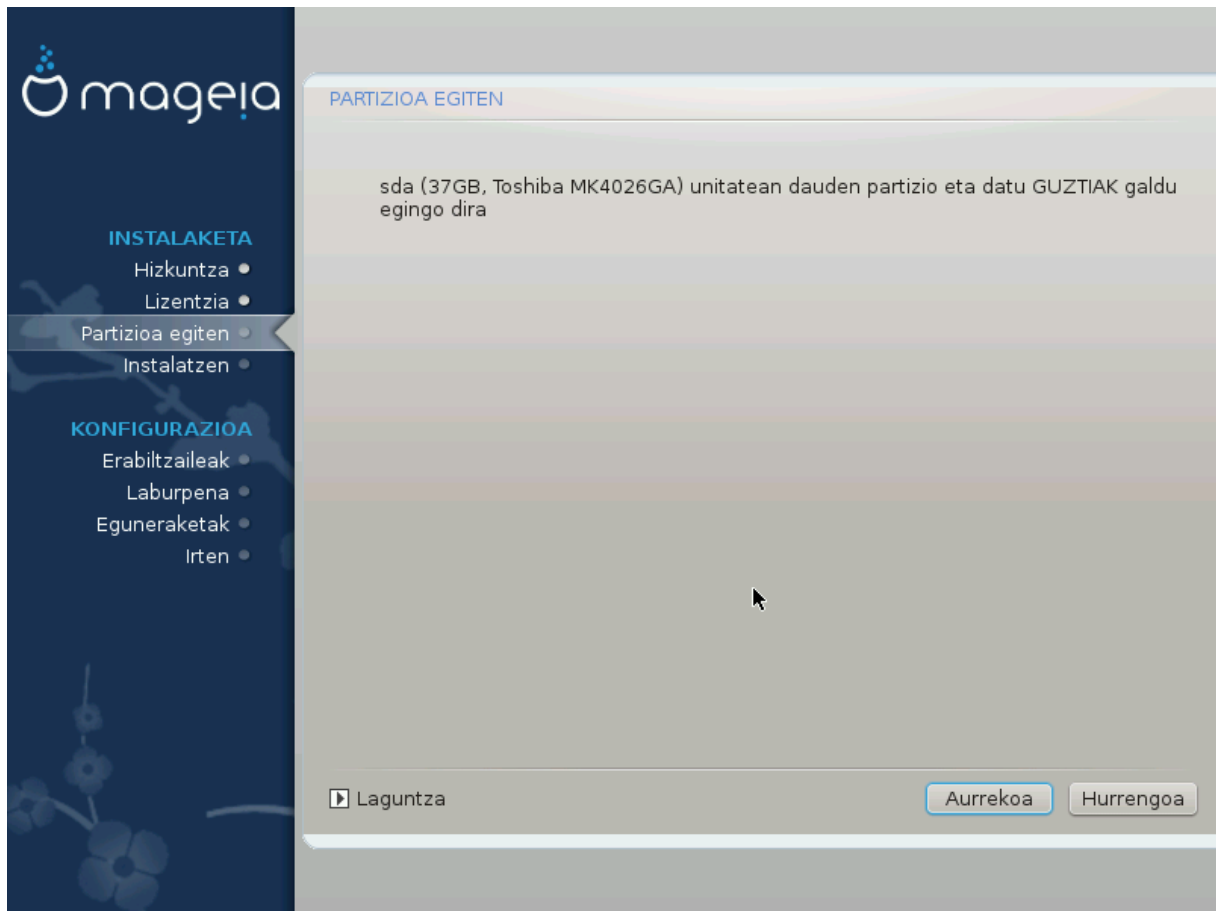
- Partizio bakoitza honela erakutsiko da: "Gailua" ("Tamaina", "Muntatze puntua", "Mota").
- "Gailua", honako hauek osatzen dute: "disko", ["Disko zurrun zenbakia" (letra)], "partizio-zenbakia" (adibidez, "sda5").
- Partizio batzuk badituzu, muntai puntu ezberdinak aukera ditzakezu zerrenda zabaltzen, /, /home eta /var bezalakoak. Zure muntatze puntuak ere egin ditzakezu, adibidez /video zure pelikulak gordetzeko partizio bezala, edo /cauldron-home /home Cauldron instalazioko home partiziorako.
- Zuk sartu behar ez duzun partizioen, muntaketa puntuaren eremua hutsik utzi dezakezu.



Aukeratu Aurrekoa zein aukeratu seguru ez bazau, eta ondoren markatu Partizio pertsonalizatua. Hurrengo pantailan, partizio batean klik egin dezakezu bere tamaina eta mota ikusteko.

Muntatze puntu zuzenak direla ziur bazaude, egin klik Hurrengoa, eta aukeratu formatua eman edo DrakX iradokitutako partizioa(k) gobernatu soilik edo baita batzuk gehiago nahi dituzun.

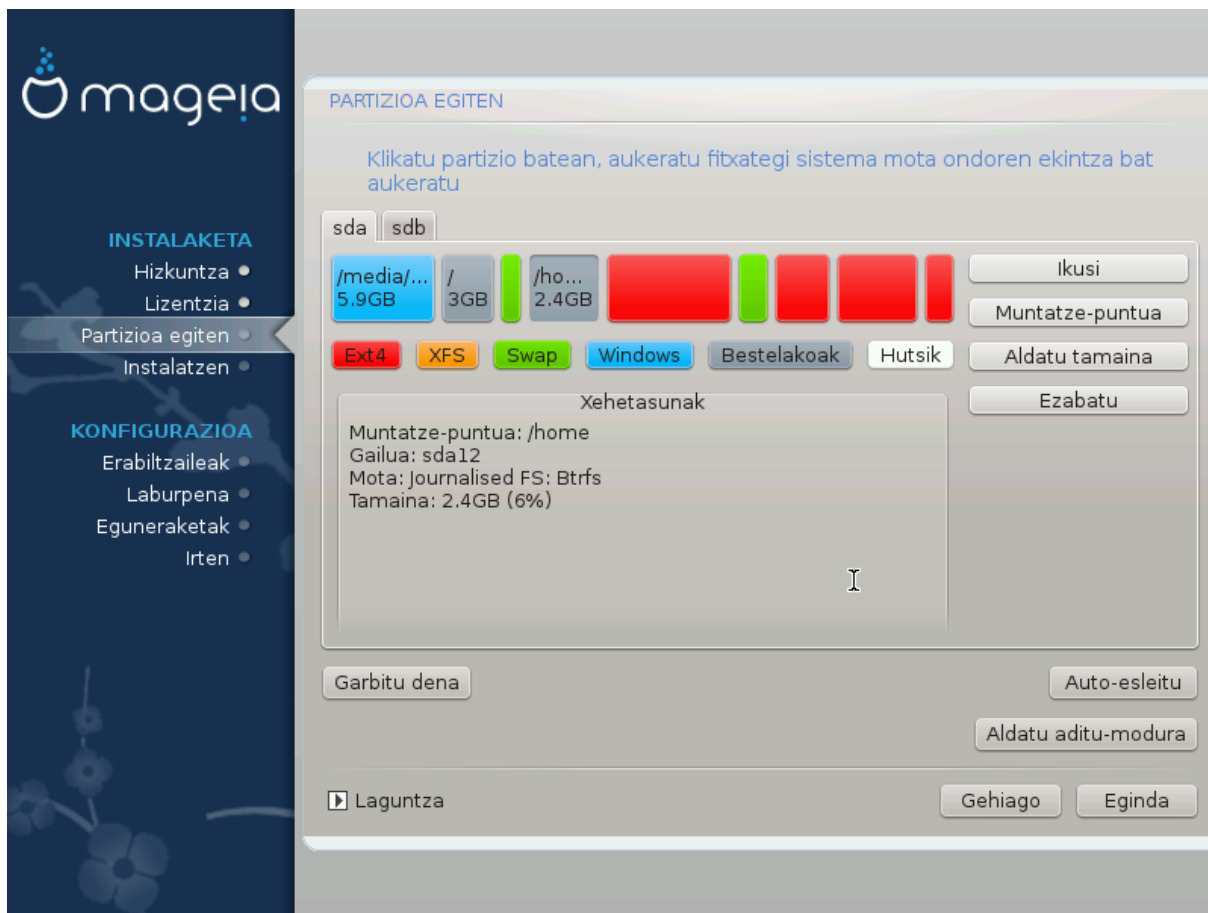
10. Baieztatzeko formateatu beharreko disko gogorra



Klik Aurreko ziur ez bazaude zure aukeraz.

Klik Hurrengoa ziur bazaude eta partizio guztiak, sistema eragilea eta disko gogor horretako datu guztiak ezabatu nahi dituzula.

11. Pertsonalizatua disko partizioak DiskDrake-rekin



Zure / partizioa enkriptatu nahi baduzu, bereiztutako /boot partizio bat duzula ziurtatu behar duzu. /boot partizioaren enkriptatzea ez da erabili behar, bestela, zure sistema ez izango da abiarazi.

Hemen zure disko gogor(ren) egitura estutu. Partizioak gehitu eta kendu daitezke, partizio bateko sistema edo tamaina alda daiteke, eta haietan hasi baino lehen dagoena arren ikusi.

Erlaitz bat dago disko gogor bakoitzerako edo antzemandako biltegitratze-sistamarako, USB unitatea bezala. Adibidez, sda, sdb eta sdc hiru aurkitzen badira.

Sakatu Garbitu guztia aukeratutako biltegi gailu partizio guztiak garbitzeko

Beste ekintza guztiak: sakatu nahi den partizioa lehenik. Gero ikusi, edo aukeratu fitxategi sistema eta muntatze puntua, tamainaz aldatu edo garbitu.

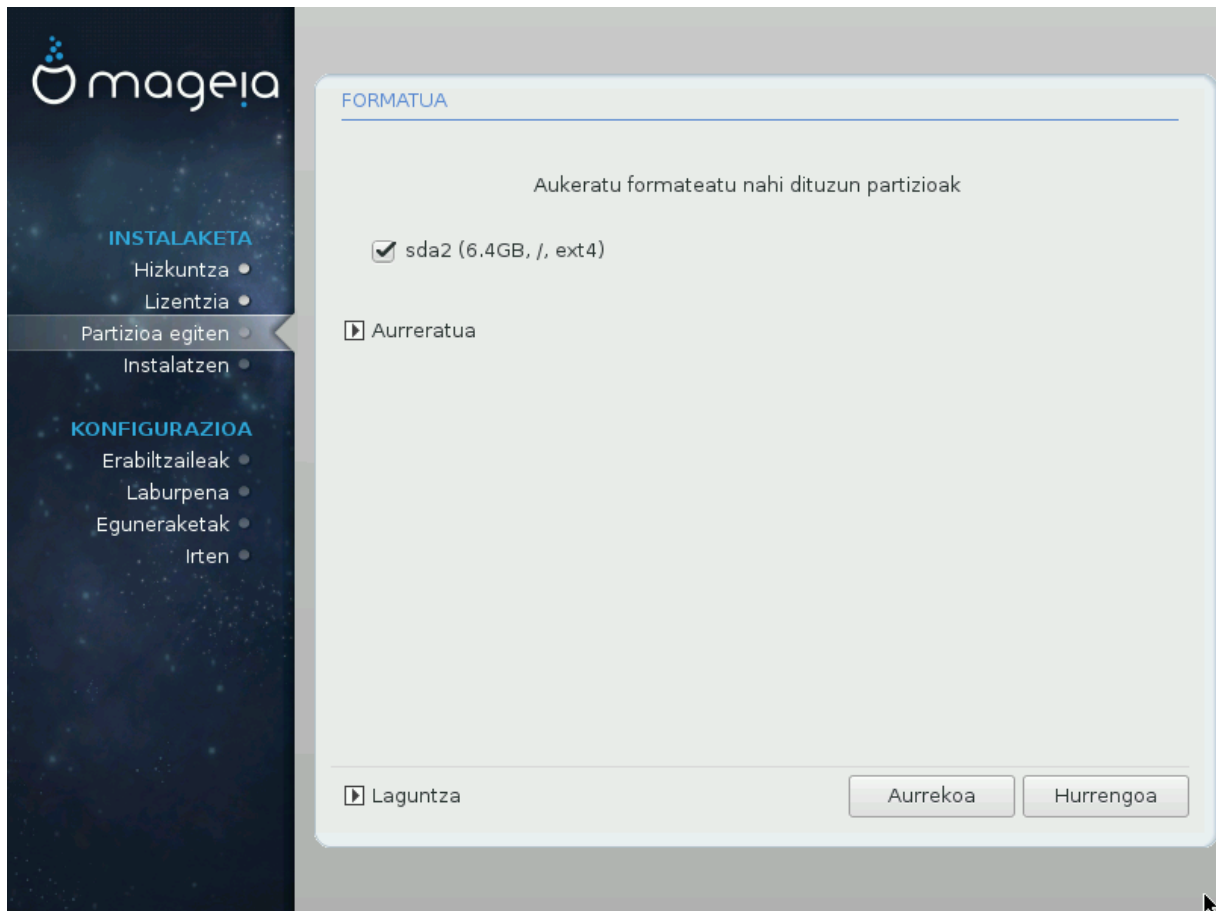
Jarraitu dena zure nahiei egokitu arte.

Klik Eginda prest zaudenean.



ageia instalatzen ari bazara UEFI sistema baten, egiaztatu ESP (EFI Sistema Partizioa) presente dagoela, eta behar bezala /boot/EFI-n muntatuta (ikusi goian)

12. Formateatzen



Hemen aukera dezakezu zer partizio formateatu nahi. Ez formateatzeko markatutako partizioetako edozein datu gordeko dira.

Normalean gutxienez DrakX hautatutaako partizioak, formateatu behar izaten dira

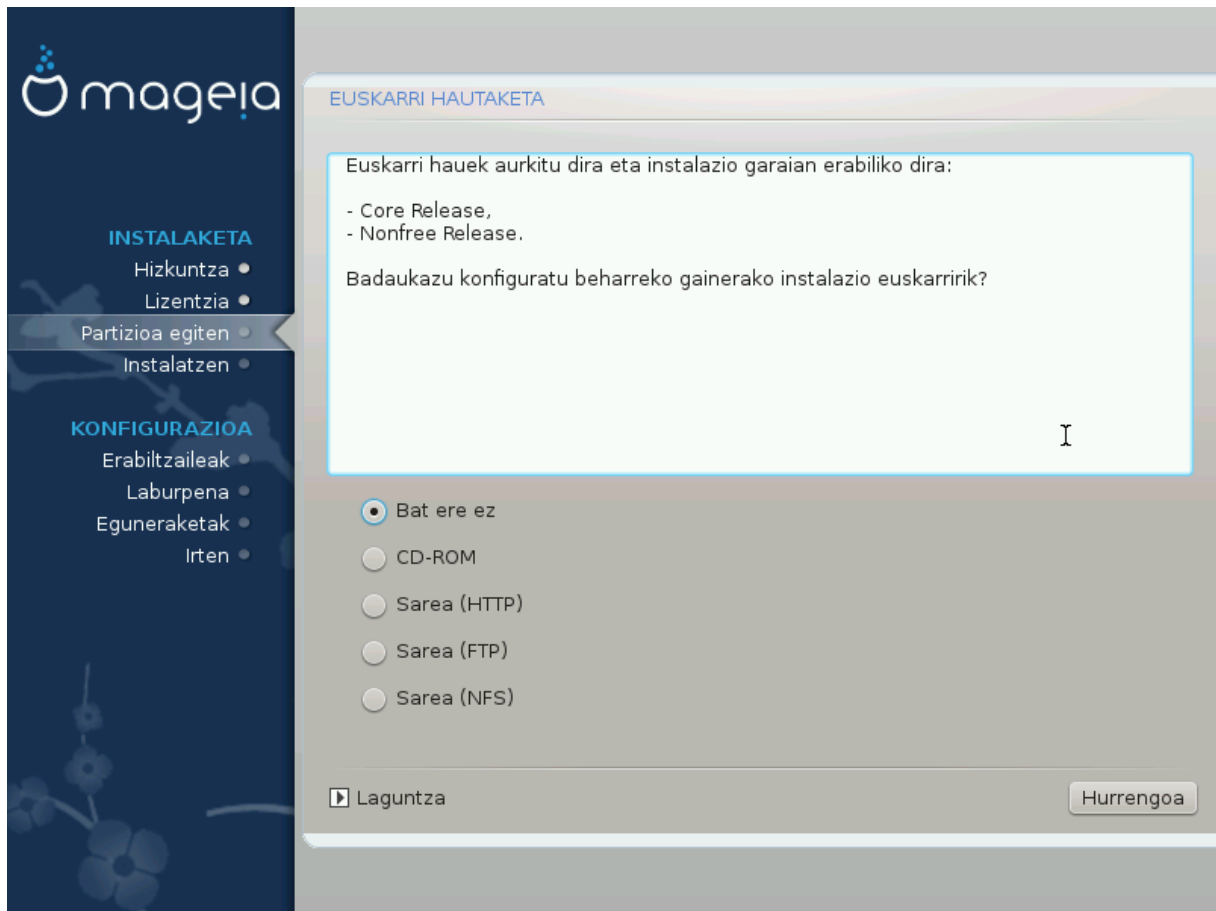
Klikatu Aurreratua hautatzeko partizioetako *Bloke okerrak* egiaztatzeko.



Ez bazaude ziur aukeraketa egokia egin duzula, Atzera, eta berriro Atzera eta gero Pertsonalizatuan klik egin dezakezu hasierako pantailara itzultzeko. Pantaila honetan zure partizioek dutena ikus dezakzu.

Zure aukeretat ziur zaudenean, Hurrengoa botoia klikatu jarraitzeko.

13. Baliabide Aukeraketa (Konfiguratu Instalazio Baliabide Osagarriak)



Pantaila honek dagoeneko aitortutako biltegi zerrenda erakusten du. Pakete iturri batzuk gehi ditzakezu disko optikoa edo urrutiko iturri gisa. Hurrengo urratsetan zer pakete aukeratu ahal izago den hautatutako iturriek zehazten dute.

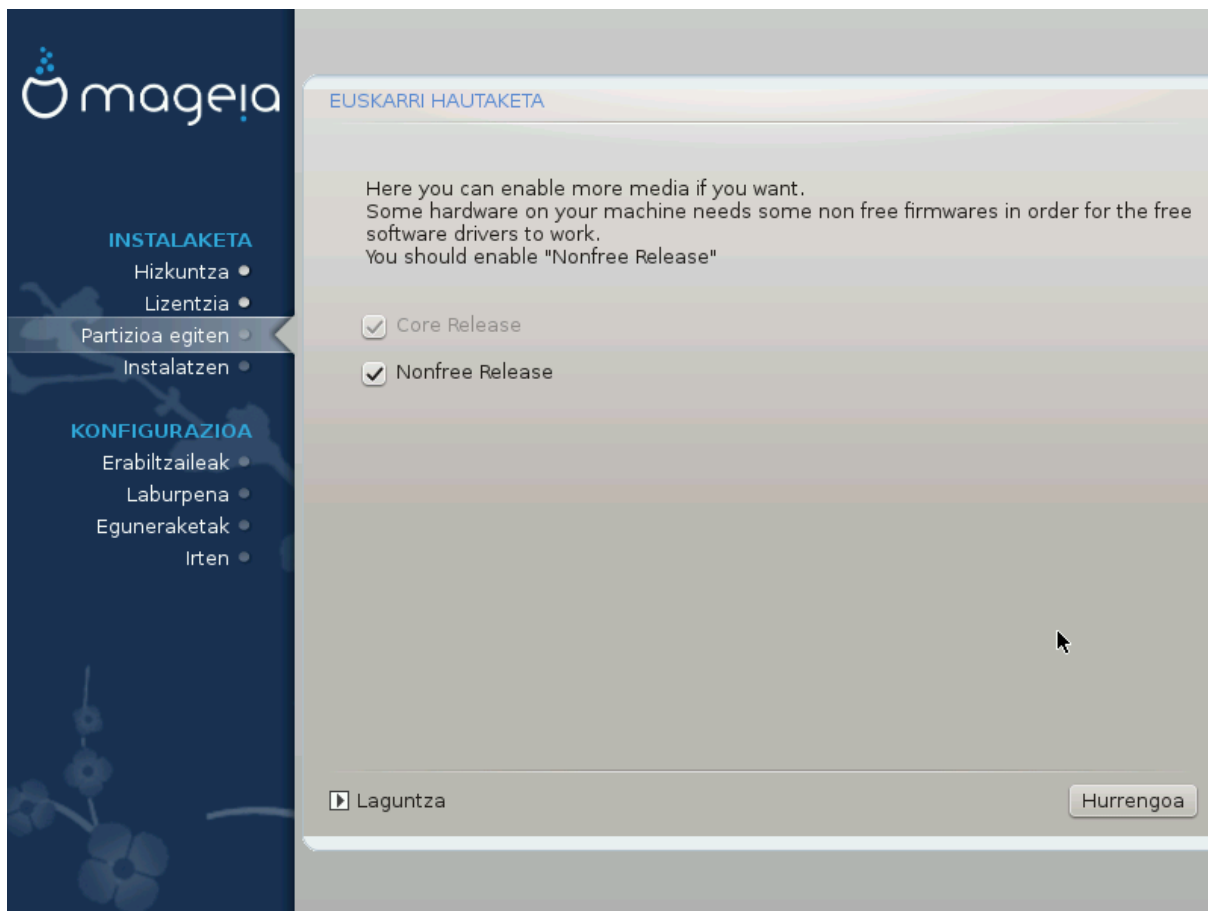
Sare iturri batentzat, bi pausu jarraitu beharko ditugu:

1. Sarea aukeratzea eta aktibatzea, dagoeneko ez baldin badago.
2. Aukeratu ispilu bat, edo URL bat (lehen sarrera) zehaztu. Noiz ispilu zerbitzari bat hautatuta mageia biltegi administratze guztien aukeraketa sarbidea, hala nola nonfree, kutsatu eta eguneraketa biltegiak bezala. URL batekin, biltegi-zehatzak edo zure NFS instalazioa izenda dezakezu.



64 biteko instalazio bat eguneratzen ari bazara 32 biteko pakete batzuk izan ditzake, pantaila hau erabiltzea gomendatzen da online ispilu bat gehitzeko, hemengo Sare protokoloak bat markatuz. 64 biteko DVD ISOak 64 bit eta noarch paketeak soilik dauzka, ezin izango da 32 biteko pakete-rik eguneratzea. Hala eta guztiz ere, online ispilu bat gehitu ondoren, instalatzaileak beharrezko 32 biteko paketeak han topatuko ditu.

14. Baliabide Aukeraketa (Nonfree)



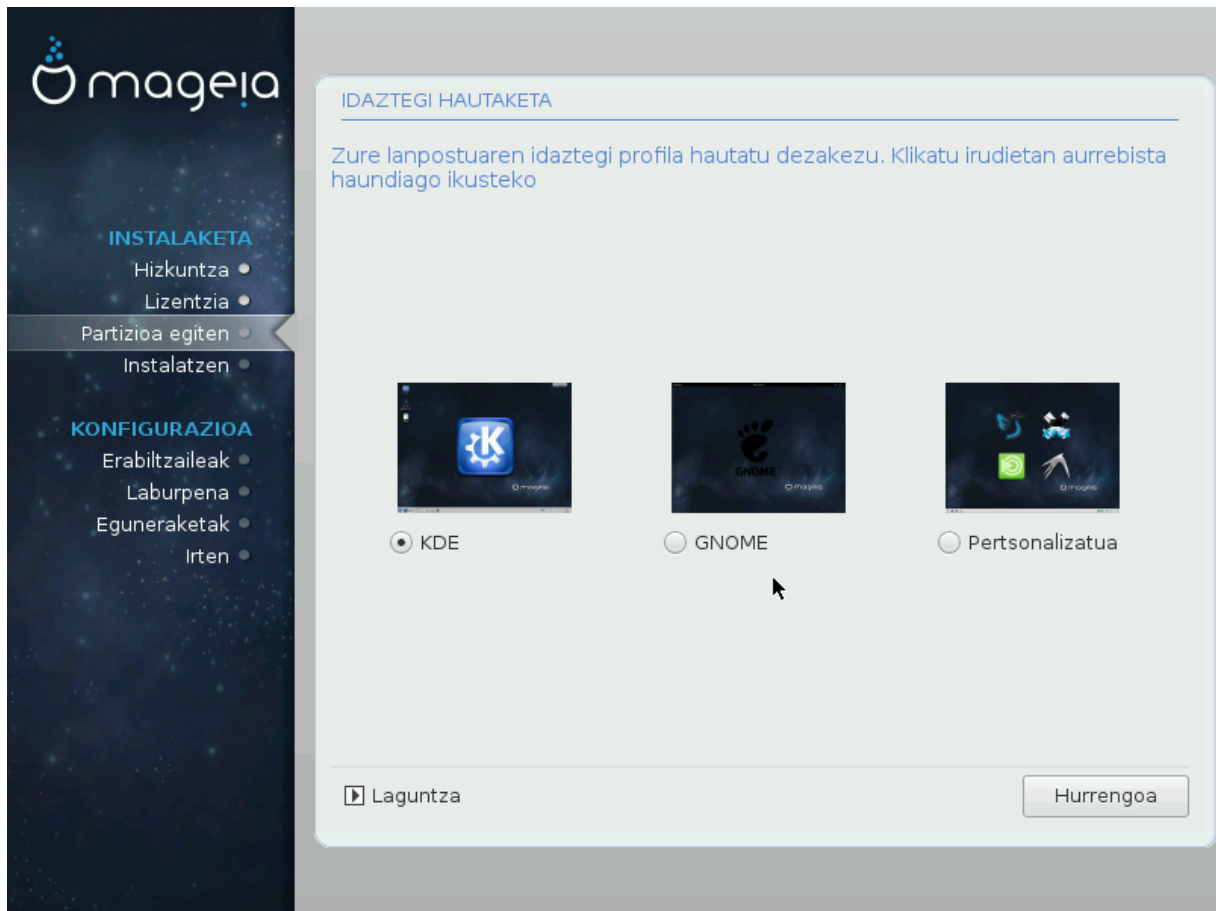
Hemen eskuragarri dauden biltegien zerrenda bat. Biltegi guztiak ez daude eskuragarri, instalaziorako erabiltako baliabidearen arabera. Biltegien aukeraketa hurrengo urratsetan hautagai izagonez diren paketeak zehaztu dituzte.

- *Core* biltegia ezin da desaktibatu, distribuzioaren oinarria daukanez gero.
- *Nonfree* biltegiak doakoak diren paketeak dituzte, hau da, mageia birbana ditzake, baina softwarea kode itxiko paketeak, eta hortik datorkio nonfree izena. Adibidez, biltegiak barnean nVidia eta ATI txartel grafiko, hainbat WiFi txartelentzako firmware, gidariak jabetun, ea hartzen dituzte.
- *Tainted* biltegiak barne hartzen dituzte doako lizentziarekin argitaratutako paketeak. Paketeak biltegi honetan jartzeko irizpide nagusia patenteak eta copyright herri batzuetako legeak hauts daitezkeela da, hala nola, zenbait audio/bideo, DVD komertzial bideo, etab erreproduzitzeko beharrezkoak diren multimedia codec batzuk bezalako paketeak, etab.

15. Idaztegi hautaketa

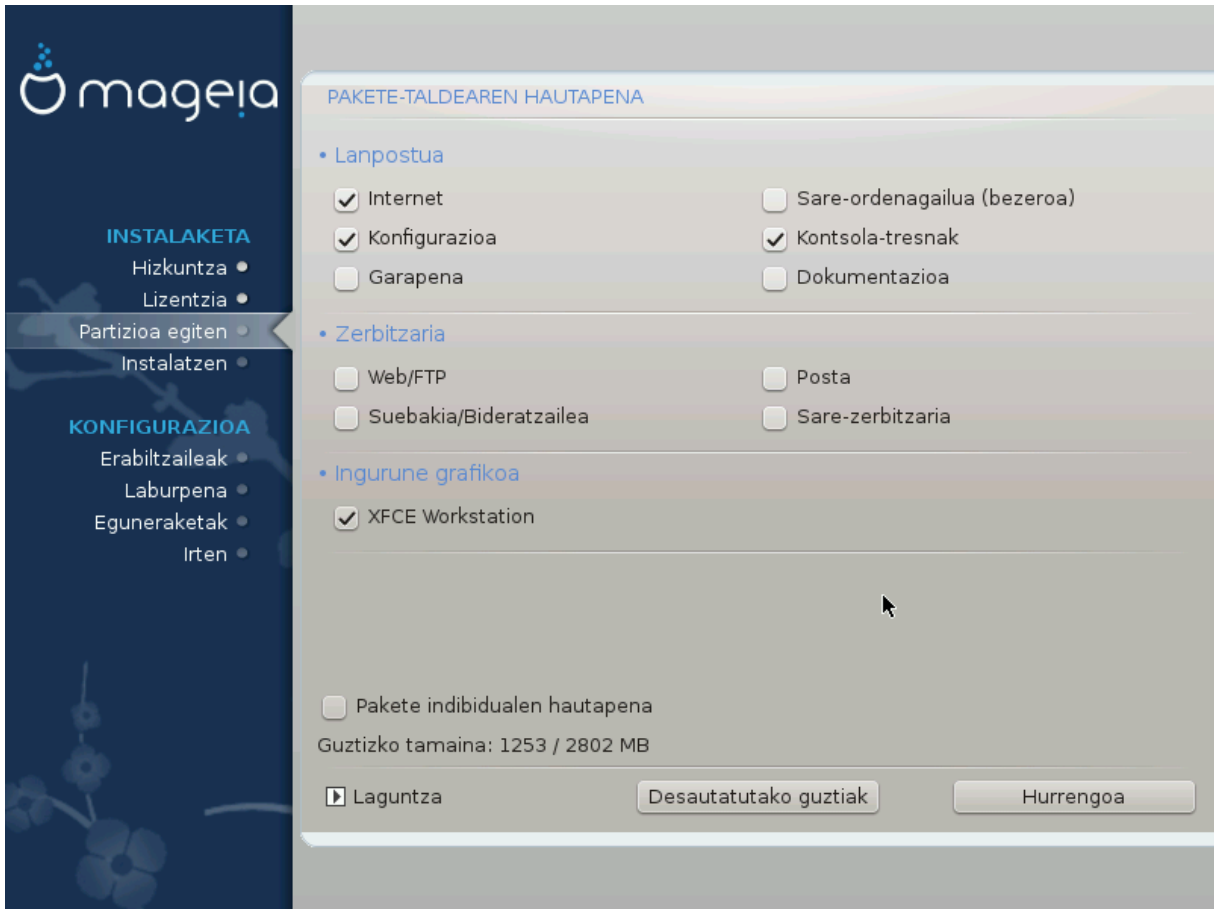
Zure hautapena arabera hemen, pantaila gehiago eskaini ahal izango duzue zure aukera doitzeko.

Aukeraketa pusuen ondoren, paketeen instalazioan zehar aurkezpen bat ikusiko duzue. Aurkezpen hau Xehetasunak sakatuz desaktiba daitezke.



Nahiago duzun idazmahaiko ingurunea, KDE edo Gnome aukera itzazu. Biek aplikazio erabilgarri eta tresna joko osoa dute. Pertsonalizatuta marka ezazu haietako bat edo biak erabili nahi ez badituzu, edo lehenetsi idazmahai ingurune bakoitzerako aukeratutako softwarea baino gehiago nahi baduzu. LXDE idazmahaia, gutxiago deitzen duen itxurakoa eta lehenetsi instalatutako pakete gutxiagorekin, aurreko beste biak baino arinagoa da.

16. Pakete-taldearen hautapena



Paketeak batera jarri dira zure beharren arabera aukeraketa asko errazteko. Taldeak intuizioz definitzen dira. Hala ere, informazio gehiago behar baduzu, besterik gabe, haiei buruzko informazio gehiago bistaritzen da talde bakoitzaren gainetik sagua pasatzean.

- Lanpostua.
- Zerbitzaria.
- Ingurumen Grafikoa.
- Banakako Pakete Hautaketa: Aukera hau erabili ahal izango duzu eskuz gehitu edo kentzeko paketeak.

Irakur [Atala 17, "Instalazio Minimoa"](#) instalazio minimo bat egiteko argibideak (X & IceWM -ekin edo gabe).

17. Instalazio Minimoa

Instalazio txikiena aukeratu dezakezu pakete taldeen pantailan dena desautatuz, ikus [Atala 16, "Pakete-taldearen hautapena"](#).

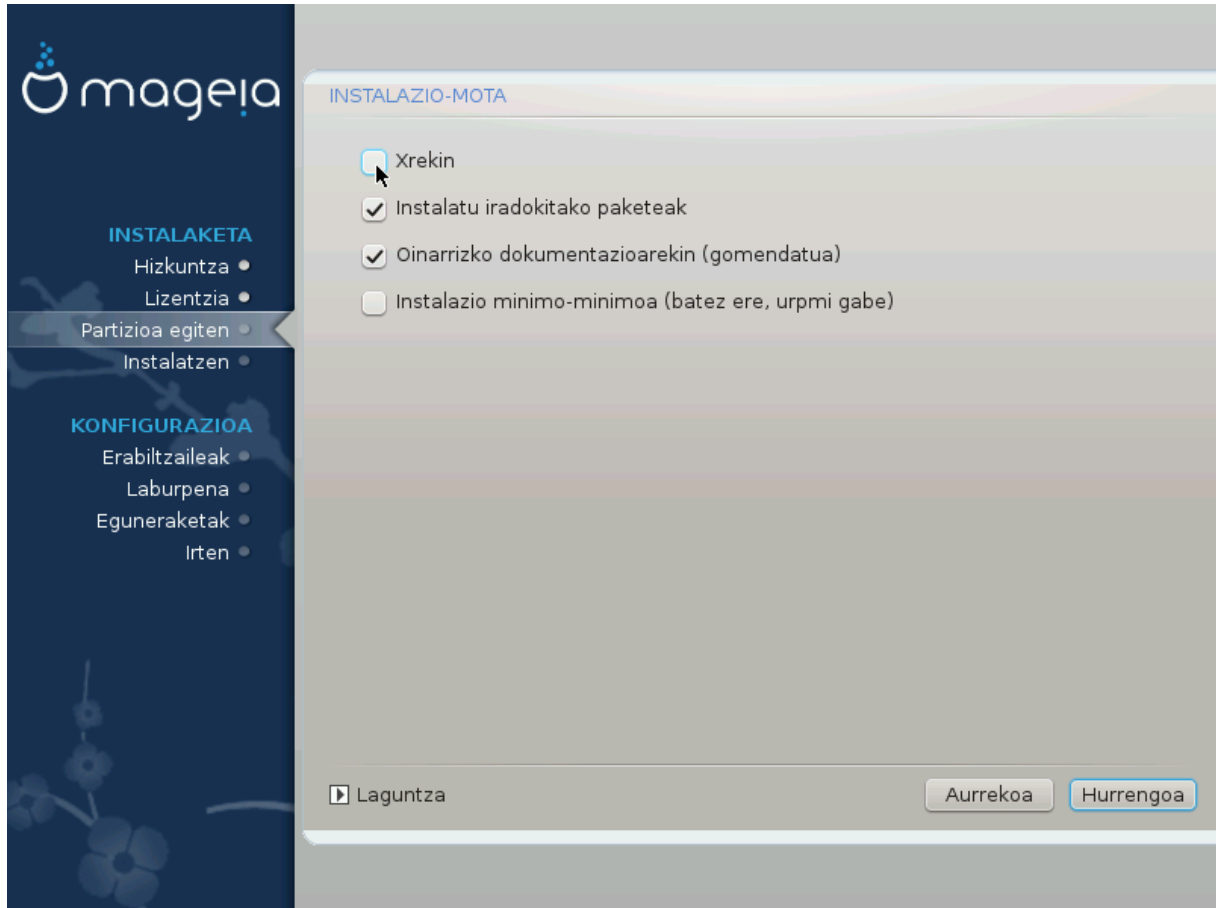
Nahi izanez gero, halaber "banakako pakete aukeraketa" egiaztatu dezakezu pantaila berean.

Mageiaren erabilera espezifikoak buruan dutenentzat dago zuzenduta instalazio minimoa, zerbitzari edo lanpostu espezialitatu bezala. Seguruenik aukera hau "Banakako pakete aukeraketa" aipatutako aukera konbinatuta erabili ahal izango duzu, instalazioa fintzeko, ikus [Atala 18, "Aukeratu Banakako Paketeak"](#).

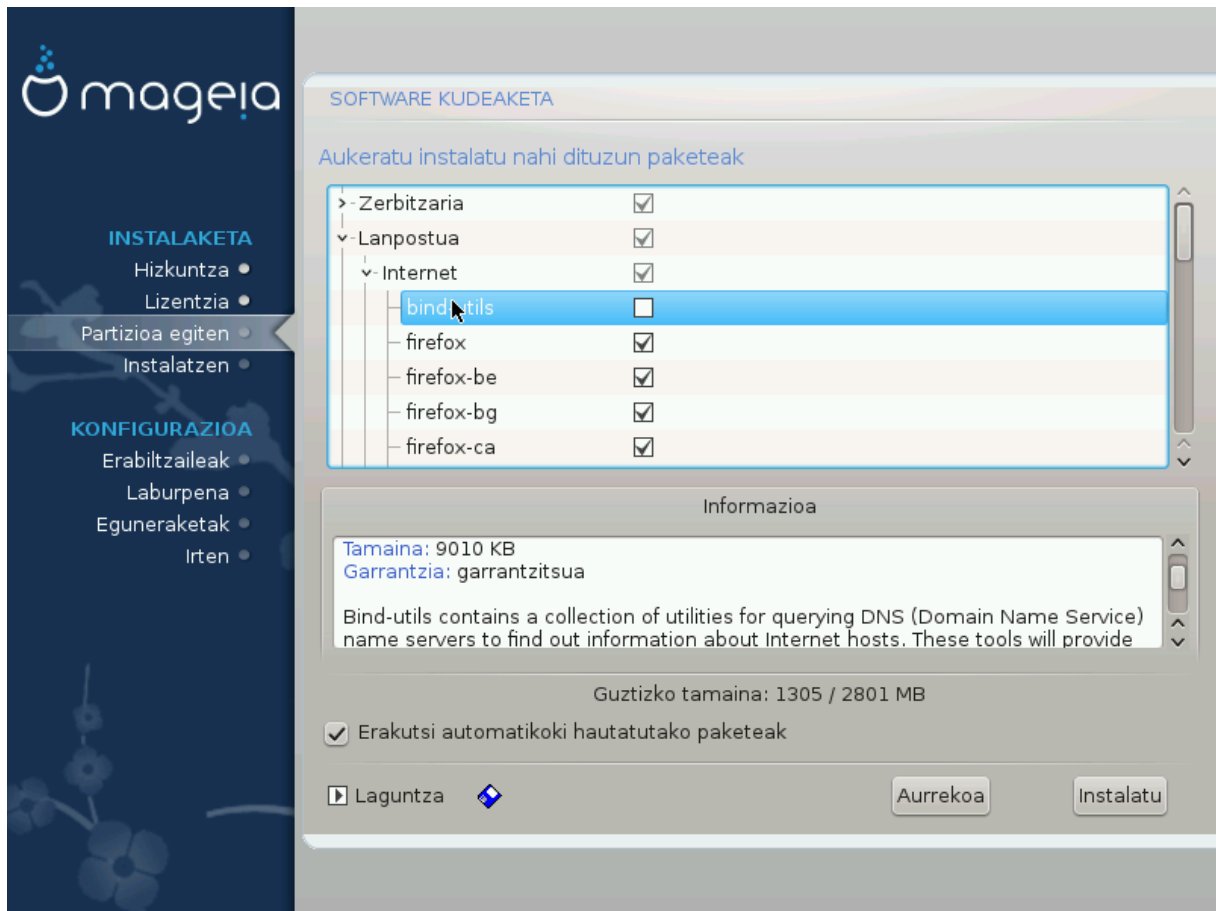
Instalazio mota hau aukeratuz gero, ondoko pantailan osagarri erabilgarri batzuk eskainiko ditu, hala nola, dokumentazioa eta X.

"X-ekin" hautatzen bada, IceWM idazmahai arin gisa egongo da.

Oinarrizko dokumentazioa man edo info orri forman ematen da. Batetik man orriak [Linux Documentation Project](http://www.tldp.org/manpages/man.html) [http://www.tldp.org/manpages/man.html] eta bestetik [GNU coreutils](http://www.gnu.org/software/coreutils/manual/) [http://www.gnu.org/software/coreutils/manual/] info orriak biltzen ditu.



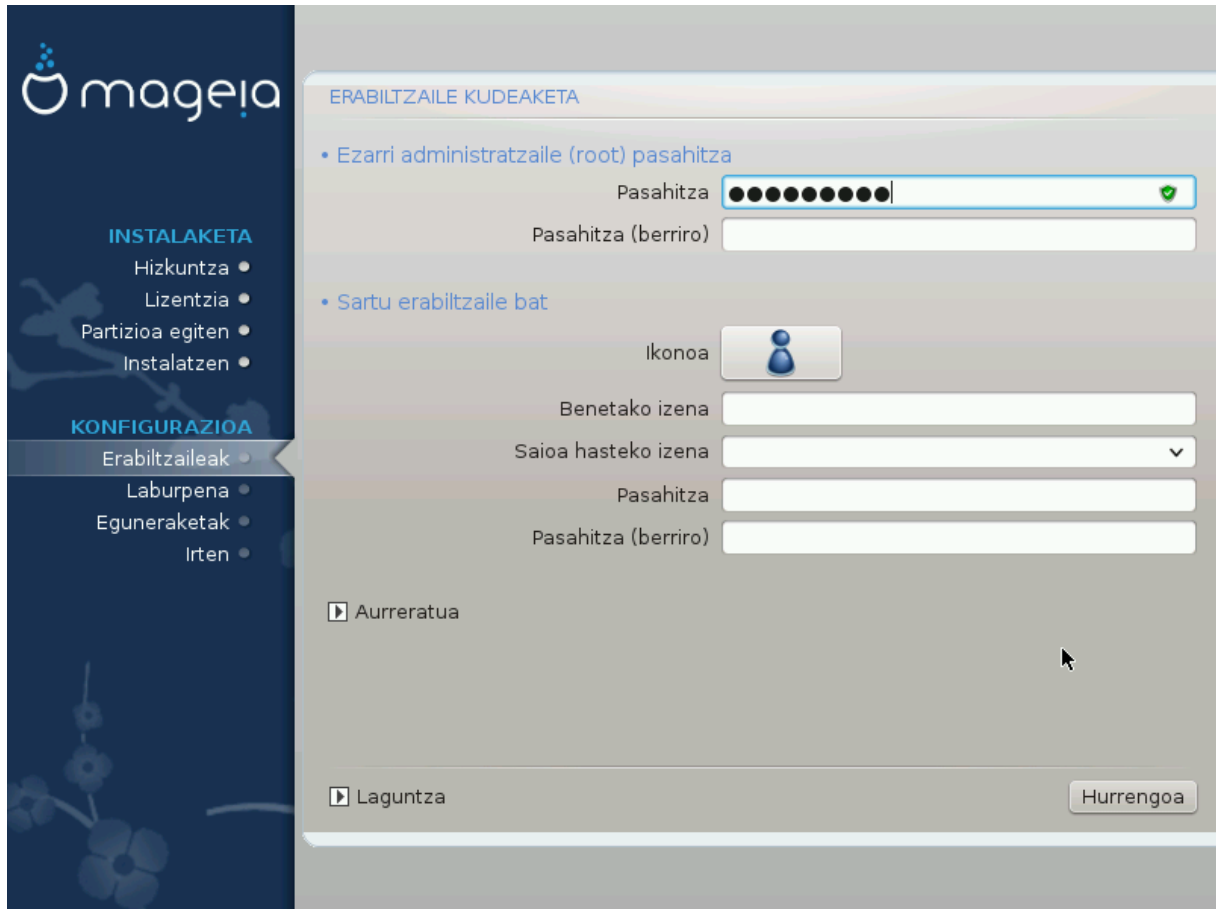
18. Aukeratu Banakako Paketeak



Hemen edozein extra pakete gehitu edo kendu dezakezu zure instalazioa pertsonalizatzeko.

Aukeratu ondoren, orrialde amaierako diskete ikonoan klikatu dezakezu zure pakete aukera gordetzeko (baita USB unitate batean gorde ditzake). Artxibo hau erabil dezakezu beste sistema batean pakete berak instalatzeko, kargatzeko instalazioan zehar botoi bera sakatuz.

19. Erabiltzaile eta Supererabiltzaileen Kudeaketa



19.1. Ezarri administratzaile (root) pasahitza:

Administratzaile / supererabiltzaile pasahitz bat konfiguratzeko gomendagarria da, Linux-en *root pasahitz* bezala ezagutzen den Mageia instalazio guztietarako. Pasahitz bat idazten duzun bitartean koadroan kolorez gorritik horira eta berderaino pasahitzaren segurtasun mailaren arabera aldatuko den armarraria agertuko da. Ezkutu berde bat erakusten segurtasun maila altua. Beheko koadroan errepikatu behar duzu, lehengo pasahitzean akatsik ez duzula egin egiaztatzeko.



Pasahitz guztiak kasu sentikorrek dira, onena da letrak (maiuskulak eta minuskulak), zenbakiak eta bestelako karaktereak nahastea pasahitz batean.

19.2. Sartu erabiltzaile bat

Hemen erabiltzaile bat gehi daiteke. Erabiltzaile batek administratzaileak baino baimen gutxiago ditu, baina nahikoak Interneten nabigatzeko, aplikazio ofimatikoak erabiltzeko, jokatzeko eta erabiltzaile ertainak bere ordenagailuarekin edozer egiteko.

- Ikonoa: botoi honetan klik egiten baduzu, erabiltzaile ikonoa aldatu egingo da.
- Benetako Izena: Erabiltzaileen benetako izena sartu ezazu testu-kutxa honetan.
- Saio Hasiera Izena: Erabiltzailearen saio-hasierako izena hemen sartzeko edo drakx bertsioari uzten diozu erabiltzaileen benetako izena erabiltzen. *Saio-hasiera-izena maiuskula eta minuskulei sentibera da.*

- Pasahitza: Testu-kutxa honetan erabiltzaile-pasahitza idatzi behar izango zenuke. Ezkutu bat agertzen da pasahitzaren indarra adierazteko testu-kutxaren bukaeran. (Ikusi ezazu ere [Oharra](#))
- Pasahitza (berriz): Erabiltzaile-pasahitza berridatziko duzu kutxa honetan eta drakx-ak begiratuko du testua, erabiltzailearen pasahitzeko testuko kutxetako bakoitzean pasahitz bera duzula.



Mageia instalatzen duzun bitartean gehitutako edozein erabiltzaile, mundu bat irakurgarri izango du (baina idazteko babesarekin) home direktorioan.

Hala ere, instalatzen ari zaren bitartean, edozein erabiltzaile *MCC - Sistema -Erabiltzaile Kudeatzaile sistema* gehitu home direktorioa duena zein irakurtzeko eta idazteko babestuta izango dena.

Ez baduzu nahi home direktorioa edonork irakurgarri izan dezan, aldi baterako erabiltzaile bat soilik gehitu orain eta berrabiarazi ondoren benetako(ak) gehitzea komeni da.

Mundu guztiak irakur ditzakeen direktorioak nahigao badituzu, instalazioan zehar *Ezarpen - Laburpen* beharrezko erabiltzaile guztiak gehi ditzakezu. Aukeratu *Erabiltzaileak kudeatu*.

Sarbide baimena instalatu ondoren ere aldatu egin daiteke.

19.3. Erabiltzailearen Kudeaketa Aurreratua

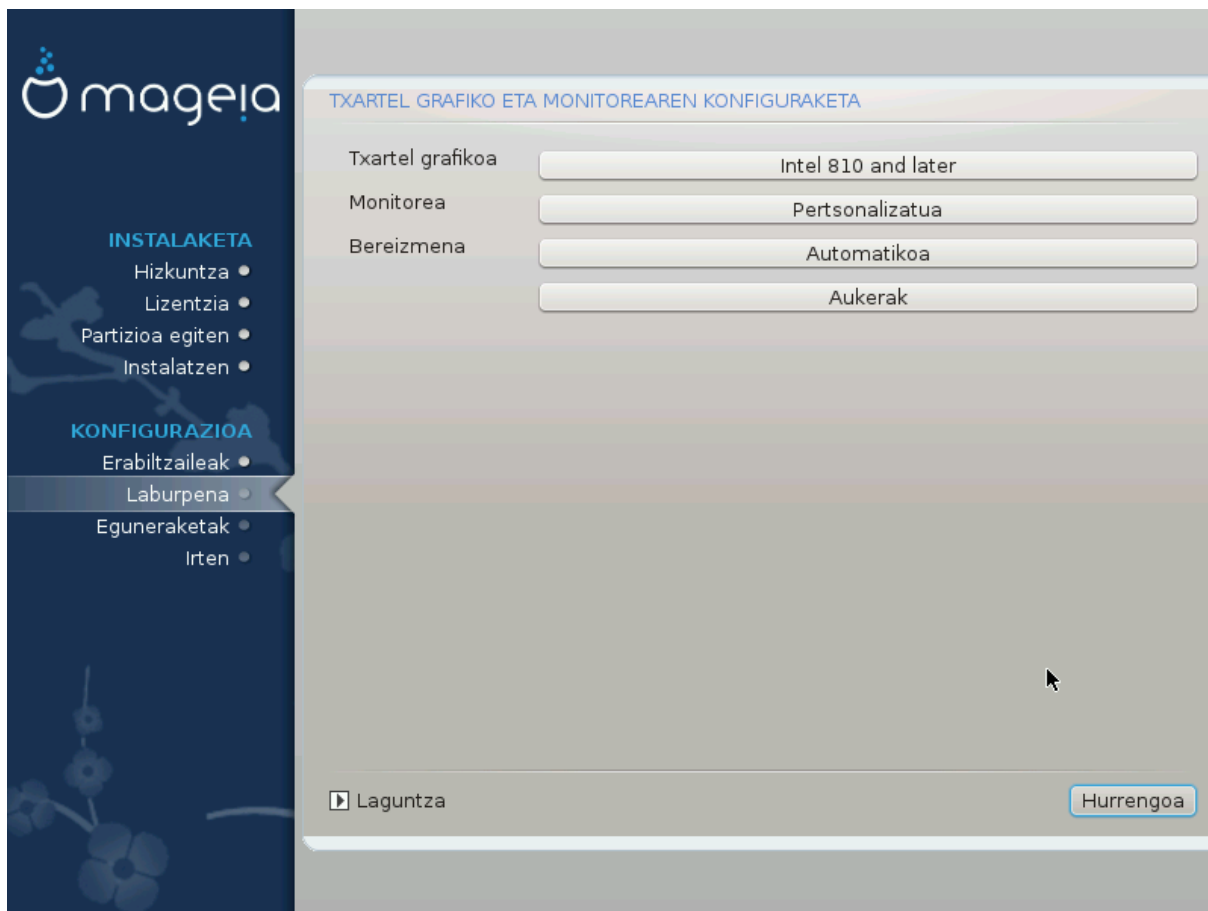
Botoi aurreratua sakatzen bada konfigurazioa gehitzen duen erabiltzailearentzat editatzea baimentzen dion pantaila eskaintzen zaio. Gainera, gaitu edo desgaitu dezake gonbidatu kontua.



gonbidatu erabiltzaile batek gordetako edozer gauza (*rbash*rekin) zure karpeta nagusitik ezabatu egingo da saioa amaitzean. Gonbidatuak bere fitxategi garrantzitsuak USB disko baten gorde behar ditu.

- Gaitu gonbidatu kontua : Hemen gonbidatu kontu bat gaitu edo desgaitu dezakezu. Gonbidatu kontua gonbidatu bati PC-an sartu eta erabiltzeko aukera ematen du, baina erabiltzaile sarrera normala baino murrizagoak izaten dira.
- Shell: Beherapen hori zerrendan behera ematen dio erabiltzaileari aurreko pantailara ere gehitzen ari zaren erabilitako shell-a aldatzeko aukera, aukerak dira Bash, Dash eta Sh
- Erabiltzaile ID: ID erabiltzailea hemen jar diezaiokezu aurreko pantailan gehitu duzun erabiltzaileari. Hau zenbaki bat da. Hutsik utzi ezazu ez badakizu zer egiten ari zaren.
- Talde ID: Honek uzten zaitu talde ID sorta, zenbaki bat, normalean erabiltzaileari dagokion berdina. Hutsik utzi ezazu ez badakizu zer egiten ari zaren.

20. Txartel Grafikoa eta Pantaila Konfigurazioa



Zuk Mageia-ren instalazio honetarako aukeratu duzun ingurune grafikoarekiko (idazmahai-ingurune bezala ere ezagututa) independenteki, guztiak erabiltzaile interfaze-sistema grafikoan oinarrituta daude X Window Sistema, edo X soilik deitutakoa. Horrela, KDE, Gnome, LXDE edo beste edozein ingurune grafiko ondo funtzionatzeko, X-en hurrengo ezarpena egokia izan behar da. Aukeratu ezarpen egokia DrakX-ek ez duela ezer aukeratzen edo ez duela egoki aukeratu ikusten baduzu.

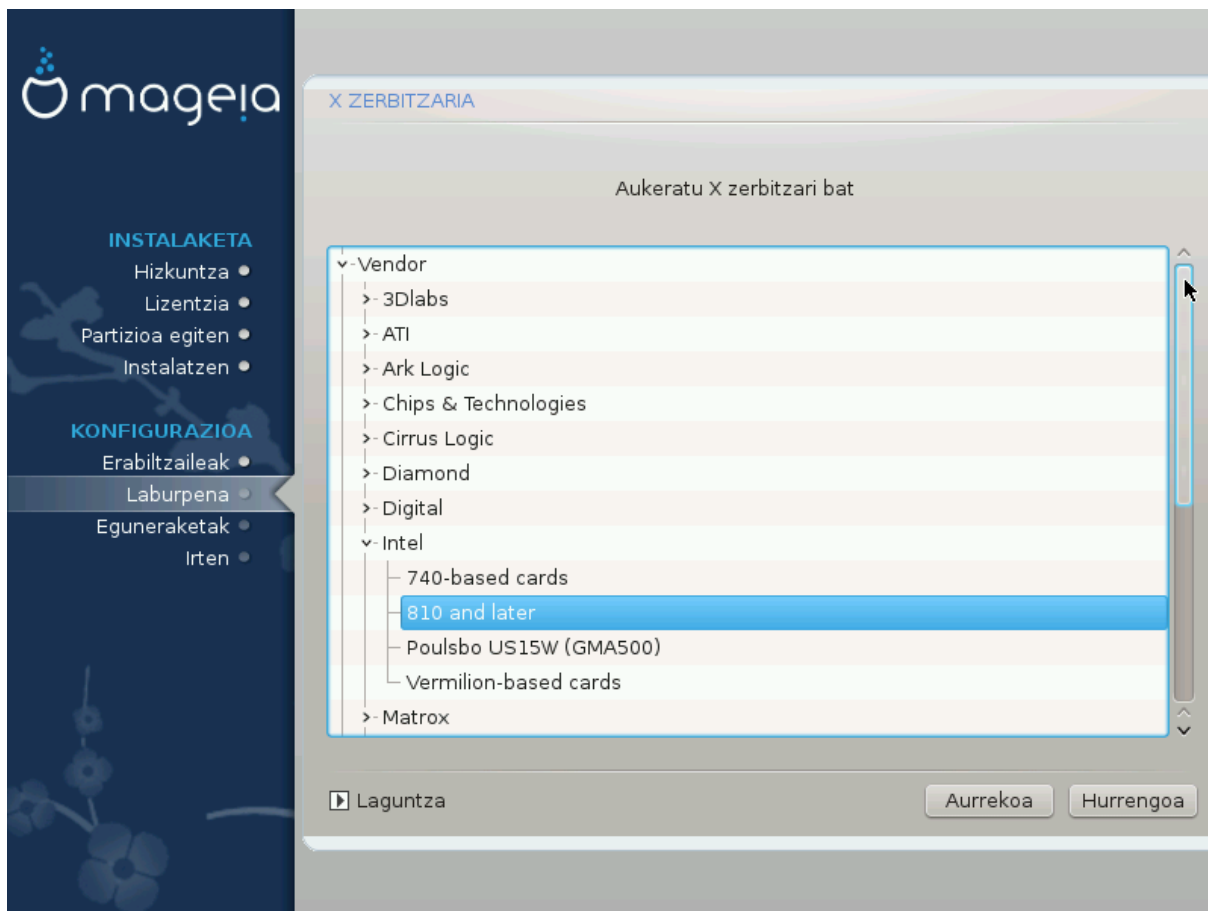
- *Txartel Grafikoa*: Aukeratu zure txartela zerrendatik behar izanez gero.
- *Pantaila*: Aukera dezakezu Plug'n Play posible denean, edo Hornitzaile edo Generiko zerrendako zure pantaila aukeratu. Aukeratu pertsonalizatua pantailaren freskatze horizontaleko eta bertikaleko tasak eskuz jartzea nahiago baduzu.



Freskatze tasa okerra zure pantaila kaltetu dezake

- *Bereizmena*: Hemen pantailan ezarri nahi den ebazpen eta kolore sakonera.
- *Froga*: Froga botoia ez da beti agertzen instalazioan zehar. Botoia baldin badago, bere ezarpenak kontrola ditzakezu hura sakatzen. Ezarpena egokia den galdera agertzen bada, "bai" erantzun dezakezu, eta ezarpenak gordeko dira. Ezer ikusten ez baduzu, ezarpenetako pantailara itzuli eta dena berriz konfiguratu ahal izango duzu proba baliozkoa izan arte. *Ziurta ezazu konfigurazioa toki seguruan dagoela froga botoia eskuragarri ez badago.*
- *Aukerak*: Hemen hainbat aukera aktibatze edo desaktibatze aukera dezakezu.

21. Aukeratu X zerbitzari bat (Konfiguratu Txartel Grafikoa)



DrakX bideo txartelen datu-base osoa dauka, eta normaleanzure bideo gailua behar bezala identifikatuko du.

Instalatazaileak ez du behar bezala zure txartel grafikoa detektatu, eta zein duzun baldin badakizu, hautatu ahal izango duzu zuhaitzean:

- hornitzailea
- ondoren zure txartela izena
- eta txartel mota

Zure txartela ezin baduzu fabrikatzaile zerrendan aurkitu (oraindik datu-basean ez delako sartu edo txartela zaharra delako) kontrolatzaile egokia aurki dezakezu Xorg-en kategorian.

Xorg-eko zerrendak generiko eta kode irekiko 40 kontrolatzaile baino gehiago hornitzen ditu bideo-txartelerako. Oraindik zure txartelerako kontrolatzaile egokia ez baduzu aurkitu, vesa kontrolatzailea erabiltzeko aukera duzu. Kontrolatzaile honek zure bideo-txartelerako oinarrizko ahalmena hornitzen du.

Kontutan izan bateraezina kontrolatzaile bat hautatzen baduzu Aginte Interfazerako sarbidea soilik izan dezakezula.

Bideo-txartel fabrikatzaile batzuek Nonfree biltegietan soilik aurkitzen diren jabetun kontrolatzaileak hornitzen dituzte Linux-erako. Kasu batzuetan, fabrikatzailearen webgunean aurkitzen dira soilik.

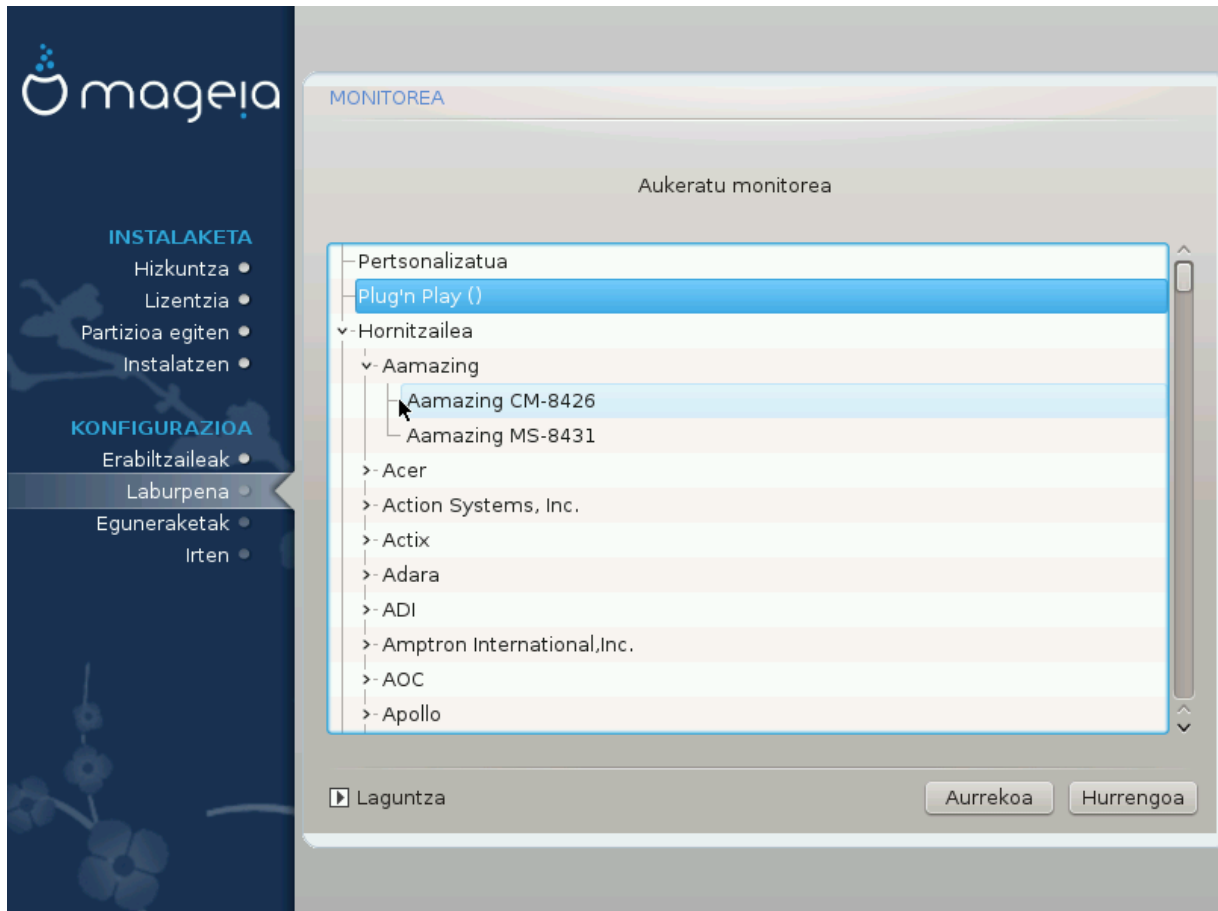
Nonfree biltegia esplizituki gaituta egon behar da sartzeko. Ez baduzu hura aurretik hautatu, hau egin beharko duzu berrabiarazi ondoren lehenengoz.

22. Aukeratu zure Pantaila

DrakX pantailen datu-base osoa dauka, eta normalean zurea behar bezala identifika dezake.



Pantaila ezaugarri ezberdinak dituen bat aukeratzea zure pantaila edo bideo osagaiak kaltetu dezakete. Mesedez, ez zaituz saiatu ezer egiten zer egiten duzun jakin gabe. Zalantzarik izanez gero, kontsultatu zure pantailaren dokumentazioa.



Pertsonalizatua

Aukera horrek bi parametro kritiko, freskatze maiztasun bertikala eta sinkronismo horizontala aldatzea uzten du. Freskatze maiztasun bertikala nola freskatuko den pantailan askotan zehazten du, eta sinkronismo horizontal tasa zein lerro ikus daitezke.

GARRANTZITSUA da ez aukeratzea pantaila mota bat zure benetako pantailaren freskatze tasa baino haundiagoa duenik, kaltetu baitezake. Zalantzarik izanez gero, ezarpen kontserbadore bat aukeratu eta ikusi zure pantailaren dokumentazioa.

Plug 'n Play

Hau da aukera lehenetsia eta pantaila pantailaren mota datu-basetik zehazten saiatzen da.

Hornitzailea

Instalazaiak ez du behar bezala zure pantaila detektatu, eta zein duzun baldin badakizu, hautatu ahal izango duzu hautaketa zuhaitzean:

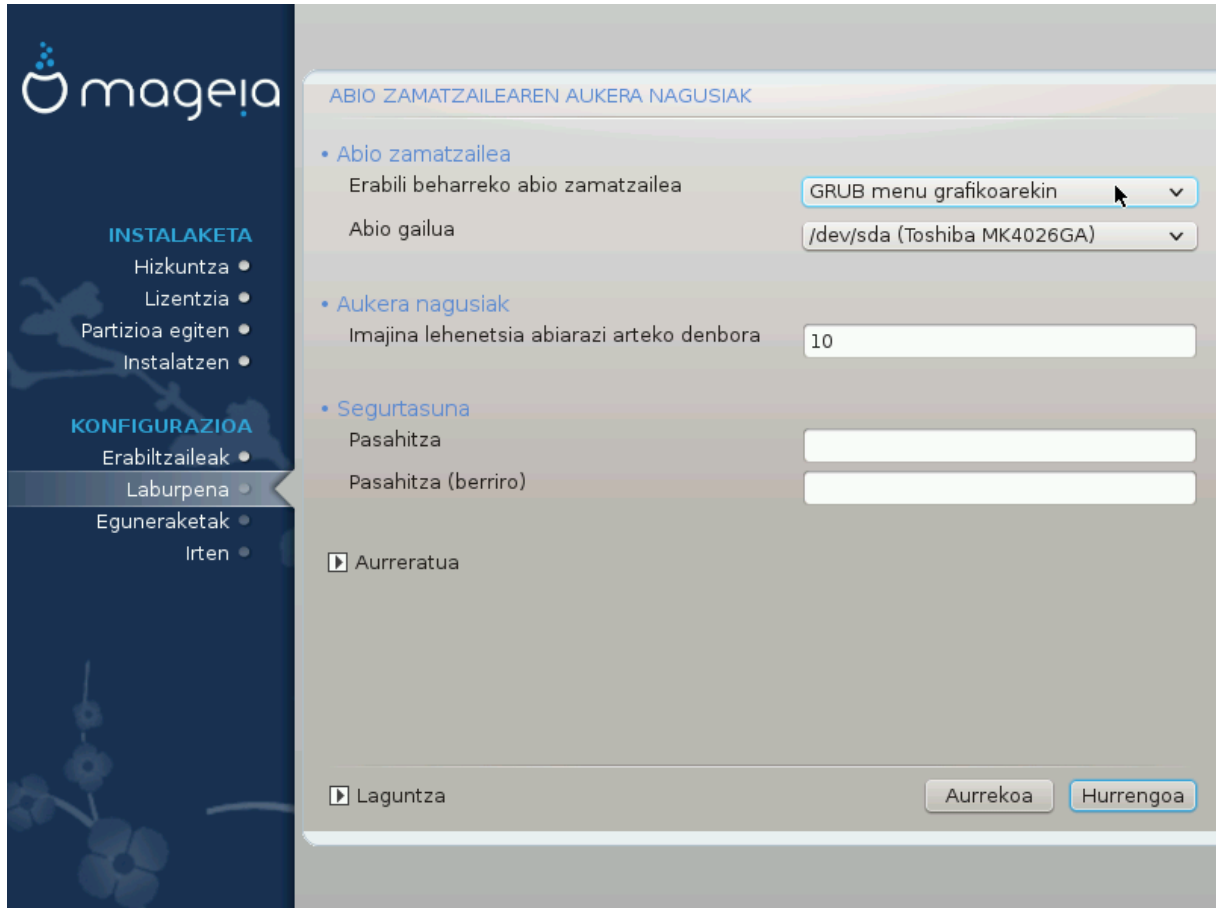
- hornitzailea

- pantailaren fabrikatzailearen izena
- pantailaren deskribapena

Generikoa

hautatu 30 talde inguruko pantaila ezarpenak 1024x768 @ 60Hz pantaila lauak eta eramangarriak bezalakoak erabiltzen dira. Hau da, askotan pantaila aukeraketa talde on bat da Vesa kontrolatzile txartela erabili behar den bideo txartelr eta ezin da automatikoki zehaztu. Berriz ere, zure aukeraketa kontserbadorea izan behar da.

23. Abio kargatzailearen aukera nagusiak



UEFI sistema batekin, erabiltzaile interfazearen zertxobait ezberdinak dira, ezin duzu abiarazlea aukeratu (lehen goitibeherako zerrenda) bakarra dagoelako eskuragarri

Instalatzaileak automatikoki aukeratutako abio kargatzaile ezarpen ezberdinak nahiago badituzu, hemen alda ditzakezu.

Dagoeneko beste sistema eragile bat baduzu zure makinan, eta kasu horretan Mageia zure abio kargatzaileara gehitu, edo Mageiari baimendu berri bat sortzea erabaki behar duzu.



The mageia menuak grafikoa politak ditu :)

23.1. Mageia abio kargatzailea erabiliz

Berez, Mageia GRUB (Ondare) kargatzaile berria zure disko gogorreko MBR (Master Boot Record)-an idazten du lehenengoz. Sistema eragile bat baino gehiago baduzu, Mageia saiatuko da abio menu berrira gehitzen.

Mageia gaur egun GRUB2 eskaintzen du GRUB ondarea eta Lilo gain aukerako abioko kargatzailea gisa.



Linux sistemek Grub2 abioko kargatzailea erabiltzerakoan ez daude onartutsa GRUB gaitik eta ez du aitortzen lehenetsitako GRUB kargatzailea erabiltzen badu.

Instalazioan orrialdean zehar laburpena eskuragarri duen GRUB2 abio kargatzailea hemen erabiltzea da konponbiderik onena.

23.2. Existitzen den abio kargatzaile bat erabiliz

Existitzen den abio kargatzaile bat erabili nahi baduzu, instalazioan zehar gogoratu beharko duzu laburpen orrian GELDITZEA eta Abio Kargatzailearen Ezarpen botoia sakatzea, abio kargatzailearen instalazio tokia aldatzen utziko dizu.

Ez ezazu aukeratu "sda" bezalako gailu bat, edo MBR existentea gainidatziko du. Partizio fasean zehar aukeratutako root partizioa aukeratu behar duzu, adibidez sda7 bezala.

Argi izan, sda gailu bat da, sda7 gailuaren partizio bat da.



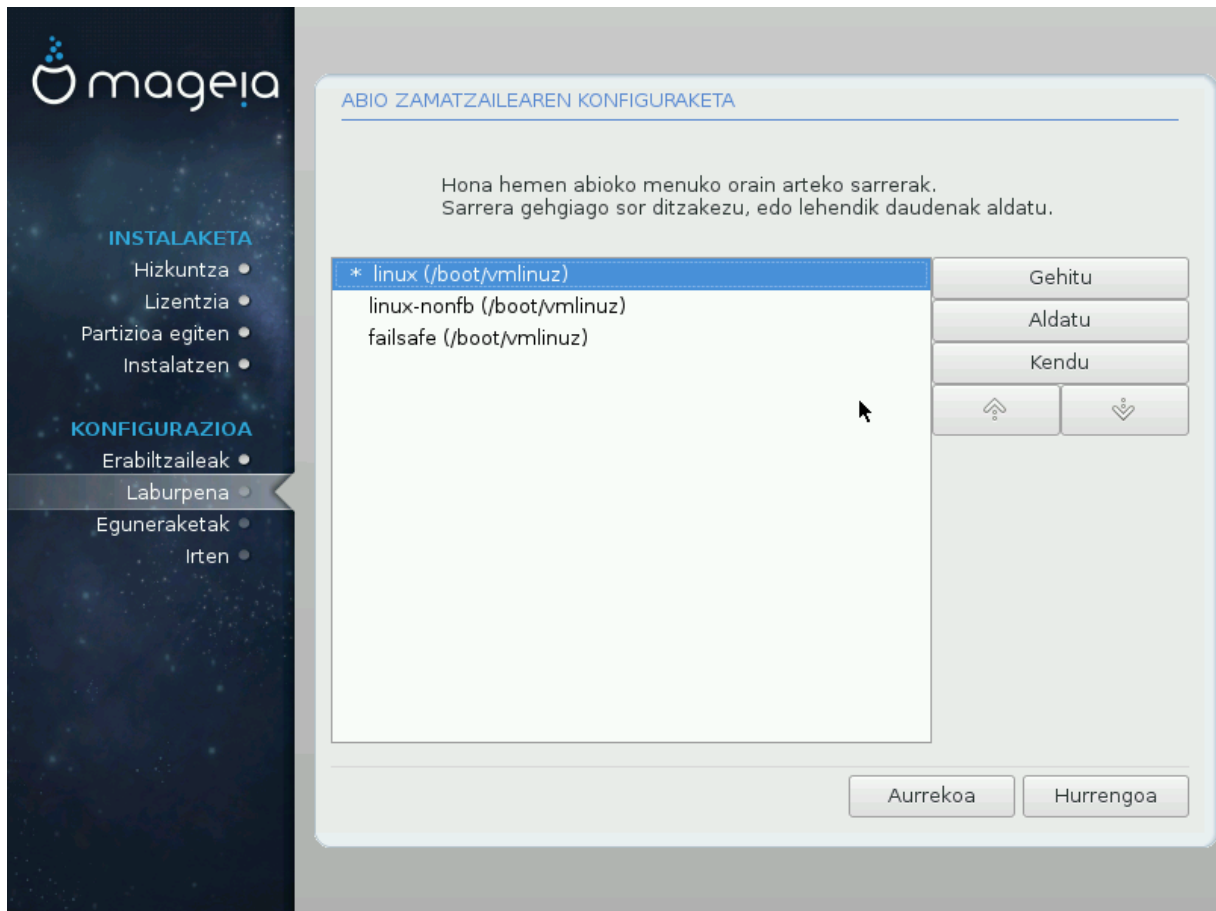
tty2-ra joan Ctrl+Alt+F2 sakatus eta idatzi df zure / (root) partizioa non dagoen egiaztatzeko. Ctrl+Alt+F7 instalatzaileara itzularazten dizu.

Zure Mageia sistema erabilea existitzen den abiarazlera gehitzeko prozedura zehatza eskuliburu honen esparrutik kanpo dago, baina normalean abio kargatzaile instalazioak antzeman eta gehitu beharko luke. Ikusi kasuko sistema eragilearen dokumentazioa.

23.3. Abioko kargatzailearen aukera aurreratuetak

/tmp duen / partizioarentzat toki gutxi baldin baduzu, klikatu Aurreratua eta /tmp abio bakoitzean garbitu laukia marka ezazu. Honek toki libre apur bat mantentzen laguntzen du.

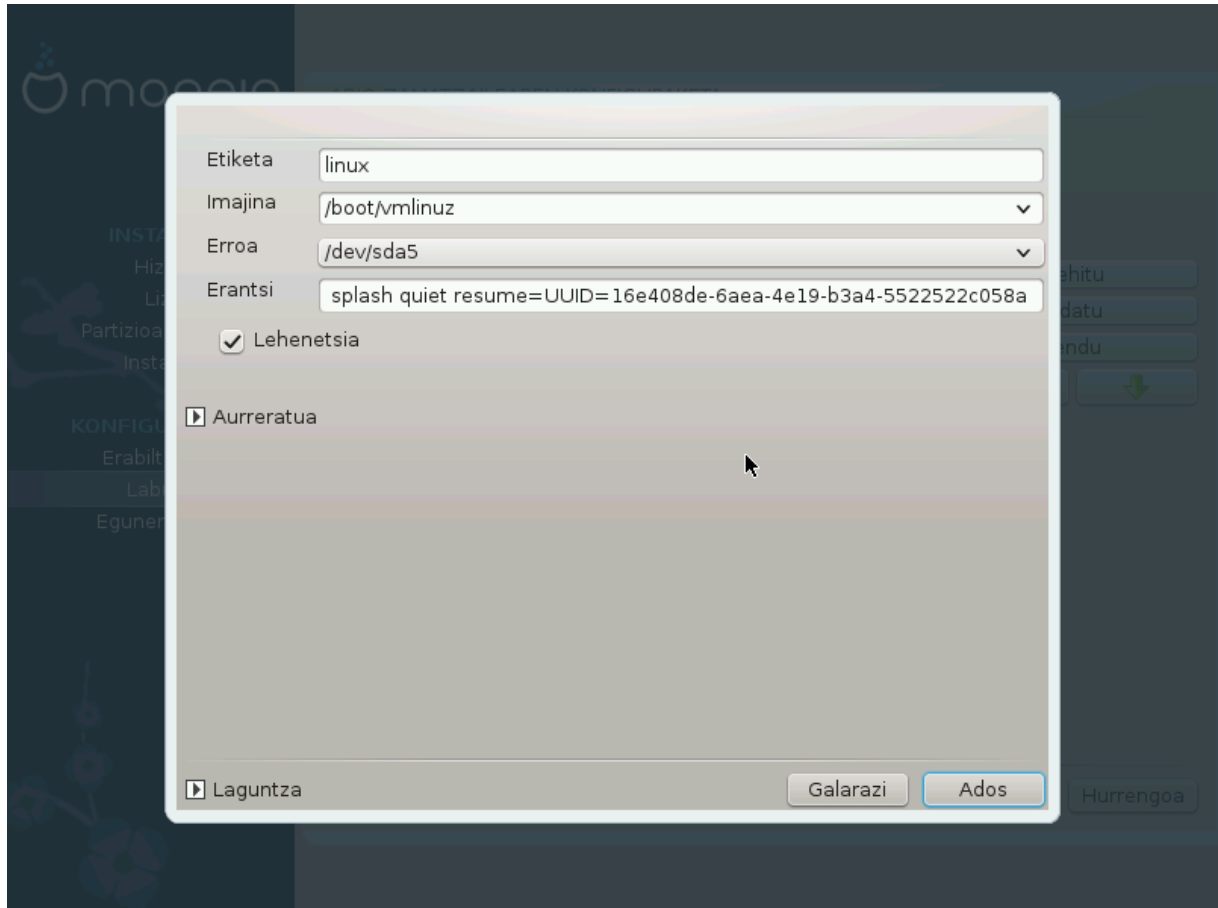
24. Gegitu edo Aldatu Abio Menuko Sarrera



Sarrera lehen aukera gehitu edo alda dezakezu, beharrezko botoia sakatuz *Abioko Ezarpenetan* eta goian agertzen den leihoan aukerak aldatzen.



Grub 2 zure abioko kargatzaile bezala aukeratu baduzu, edo Grub2-efi UEFI sistemetarako, tresna hau ezin duzu erabili sarrerak aldatzeko urrats honetan, sakatu 'Hurrengoa'. /boot/grub2/custom.cfg eskuz editatu edo ordez grub-customizer erabili behar duzu.



Segurtasunez egin daitezkeen gauza batzuk sarrera bati etiketa aldatzea eta lehenetsi gisa markatzea.

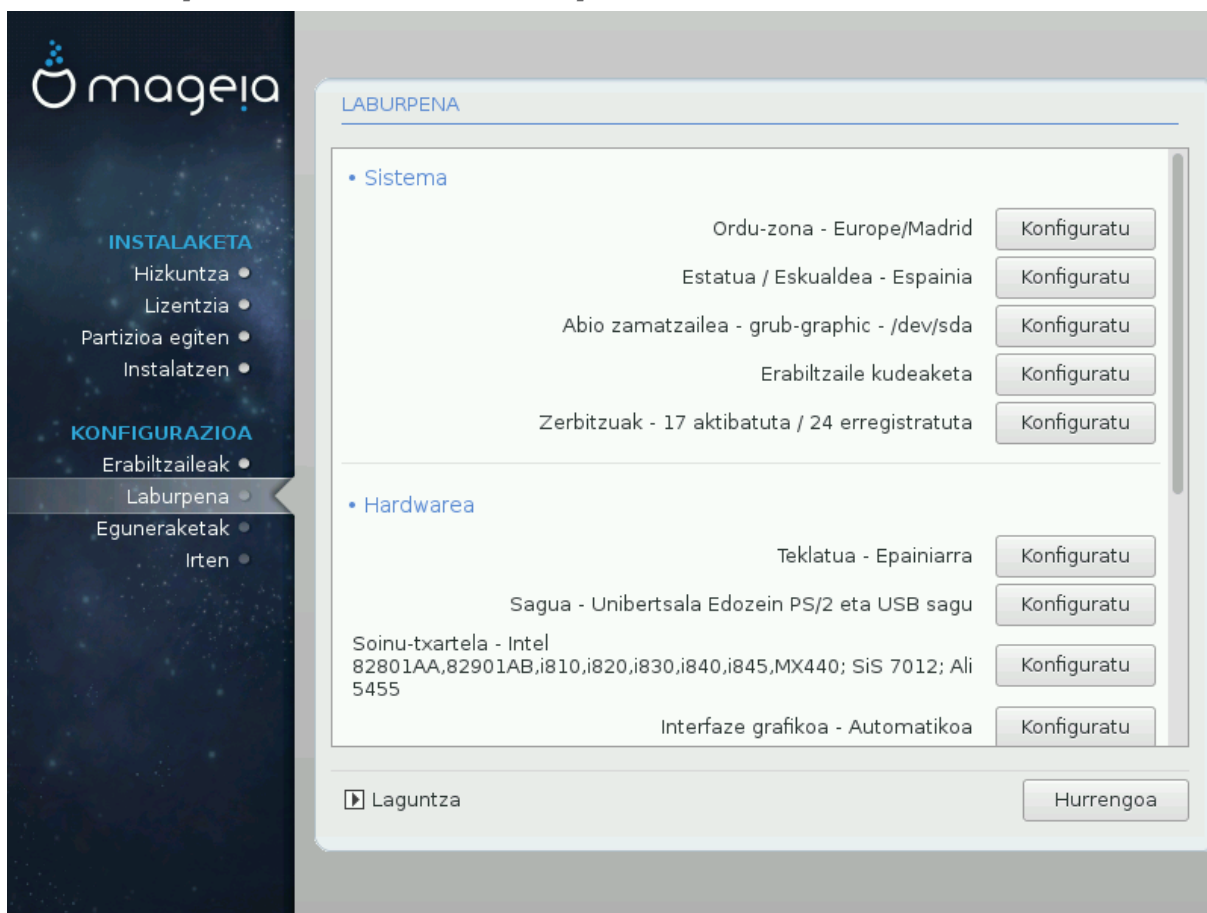
Bertsio zenbaki egokia, edo izenez erabat sarrerari gehitu diezaiokezu.

Lehenetsitako sarrera da sistemak zuk abioan zehar ez baduzu aukera egiten kargatzen duena.



Beste gauza batzuk aldatzeak zure sistema ez abiaraztea egin dezake. Mesedez ez egin ezer ere ez, zertan ari zaren jakin gabe.

25. Hainbat parametroen laburpena



DrakX adimentsunez hautatzen ditu ezarpenak zure sistemaren detektatutako hardwarearen arabera. Ezarpenak egiaztatu ahal izango dituzu hemen eta Ezarri sakatu aldatu nahi baduzu.

25.1. Sistema parametroak

- Denbora-Eremua

DrakX ordu eremua hautatutako hizkuntzaren arabera aukeratzen du. Aldatu nahi baduzu, behar izanez gero, Ikusi ere [Atala 26, “Konfiguratu zure Denbora-Eremua”](#)

- Herrialde/Eskualde

Aukeratutako herrian ez bazaude, zuk hura zuzentzea garrantzitsua da. Ikus [Atala 27, “Aukeratu zure Herrialdea / Eskualdea”](#)

- Abio kargatzailea

DrakX aukera onak egin ditu abio kargatzailearen ezarpenekin.

Ezer ez aldatu, Grub edo/ta Lilo konfiguratzearaz jakin ezean

Informazio gehiagorako, ikus [Atala 23, “Abio kargatzailearen aukera nagusiak”](#)

- Erabiltzaile kudeaketa

Erabiltzaile extrak hemen gehi dezakezu. Bakoitzak bere /home direktorioa izango du.

- Zerbitzuak:

Sistema Zerbitzuak atzeko aldean abian dauden programa txikiak aipatzeko (deabru) bezala ezagutzen da. Tresna honek horietako batzuk gaitu edo desgaitzeko aukera ematen dizu.

Arretaz pentsatu behar duzu hemen ezer aldatu aurretik, hutsegite batek ordenagailuak gaizki funtzionatzea eragin dezake.

For more information, see [Atala 28, “Konfiguratu zure Zerbitzuak”](#)

25.2. Hardware parametroak

- Teklatua:

Hemen da non teklatuaren antolamendua ezarri edo aldatu ditzakezun zure kokapen, hizkuntza edo teklatu motaren arabera.

- Sagua:

Hemen gehitu edo konfiguratu dezakezu beste gailu batzuk, tabletak, trackballs, etab

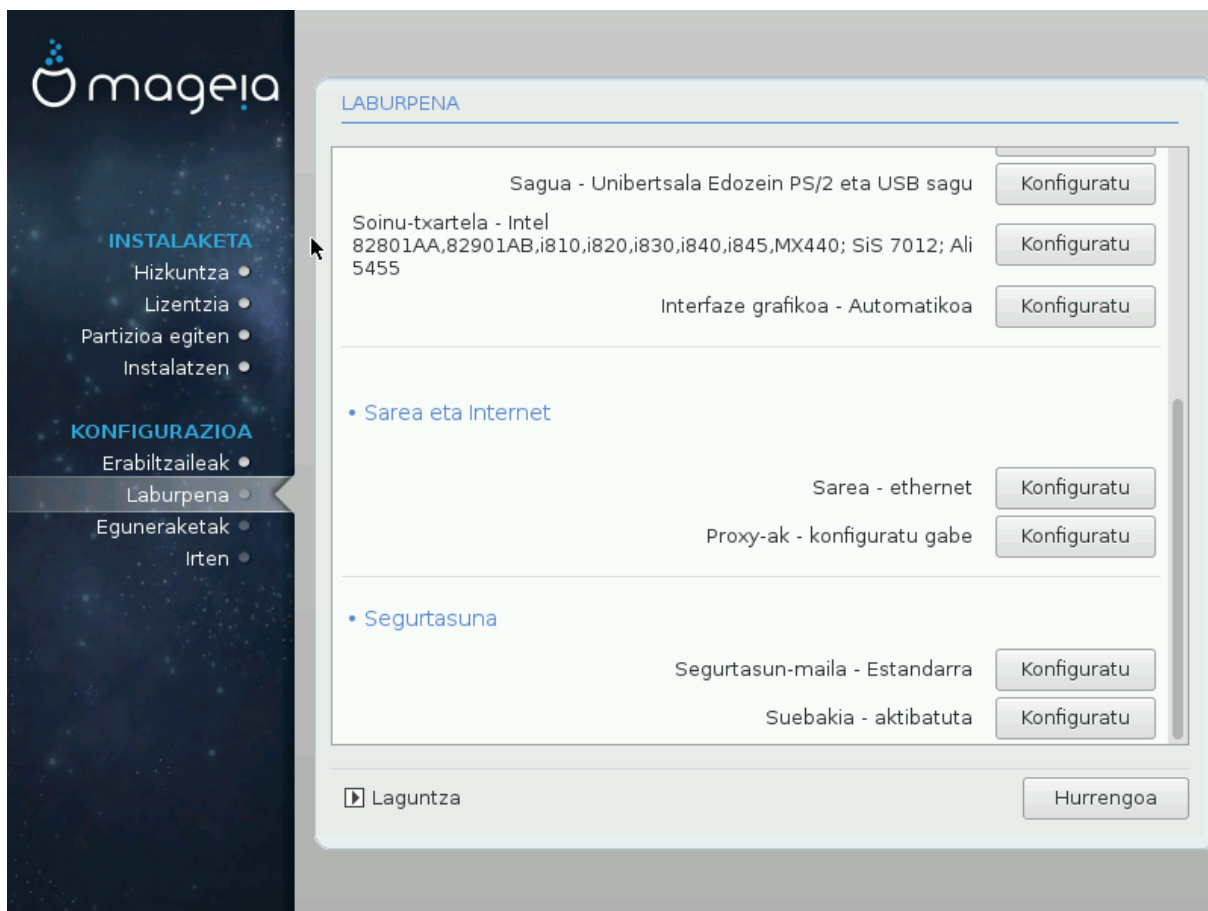
- Soinu txartela:

Instalatzaileak gidari lehenetsia erabiltzen du, baldin badago. Gidari bat baino gehiago dagoenean agertzen da beste bat aukeratzeko aukera soilik, baina bat ere ez dator lehenetsita.

- Interfaze grafikoa:

Atal honen bitartez, zure txartel grafikoa(k) eta pantaila konfiguratu dezakezu.

Informazio gehiagorako, ikus [Atala 20, “Txartel Grafikoa eta Pantaila Konfigurazioa”](#).



25.3. Sare eta Internet parametroak

- Sarea:

Zure sarea hemen ezarri ditzakezu, baina gidari libre gabeko txartelentzat (nonfree), berrabiarazi ostean egite hobe da, Mageiaren Kontrol Gunean, non-free biltegiak gaituta eduki ondoren.



Sare txartel bat gehitzen duzunean, ez ahaztu zure suebakia interfazena ezartzen, ikusteko ere.

- Proxiak:

Proxy-zerbitzari batek zure ordenagailuaren eta Interneten arteko bitartekari bat bezala jokatzeko du. Sail honek proxy-zerbitzua zure ordenagailuak erabiltzeko ezarpenak jartzeko baimentzen ditu.

Zure sistema administratzaileari kontsultatu beharko diozu eskuratzeko hemen sartu beharreko parametroak

25.4. Segurtasuna

- Segurtasun Maila:

Hemen ezarri daiteke zure ordenagailurako desiratzen duzun segurtasun maila, gehienetan, lehenetsitako ezarpena (Estandarra) egokitzen du erabilerara orokorrerako.

Begiratu zure erabilerara hoberen egokitzen den aukera.

- Suebakia:

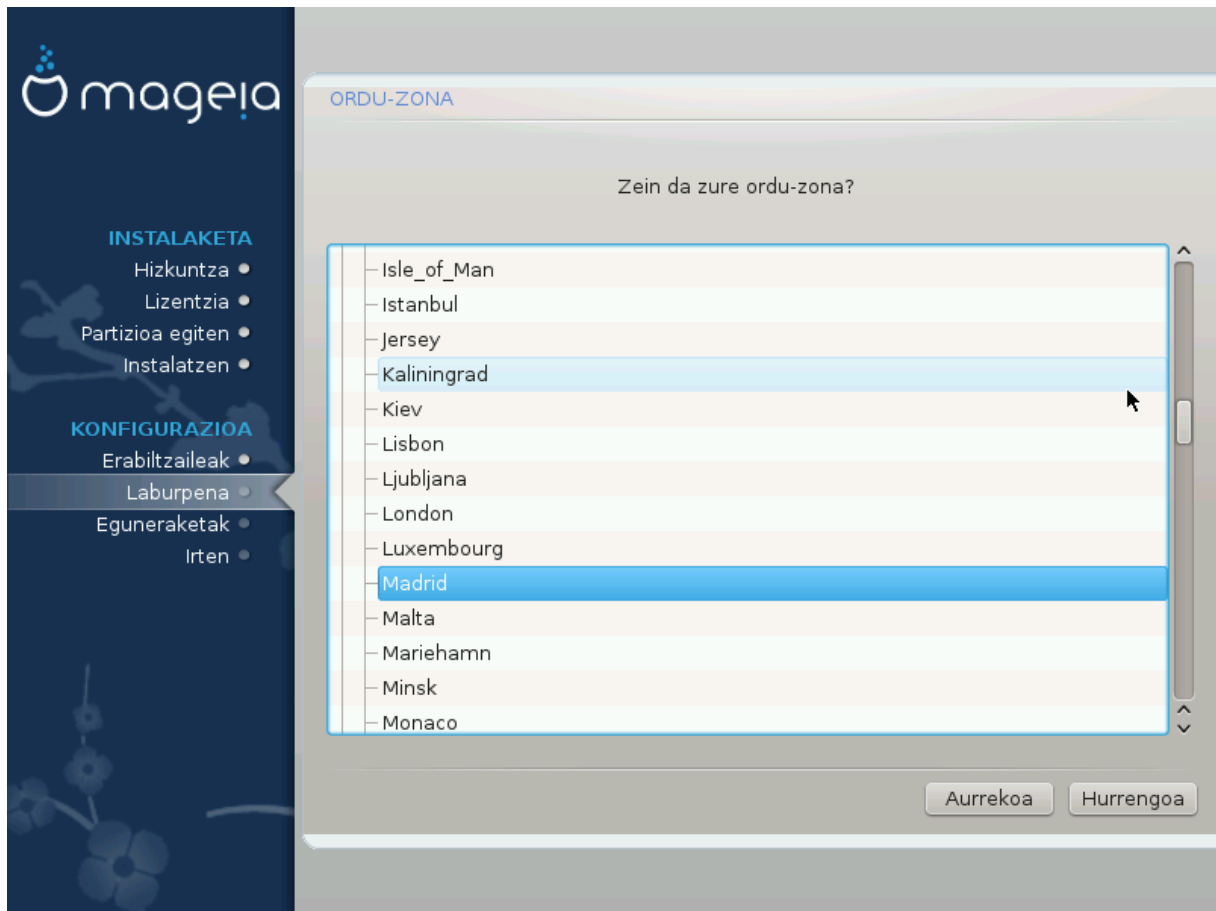
Suebaki baten asmoa, zure artxibo garrantzitsuen eta Internetetik dabilzan asmo txarreko jende ugariaren, lapurtzen saia daitezkeen edo zure artxiboak arriskuan jarri dezaketenen artean hesi bat jartzea da.

Aukera itzazu zure sisteman sartu nahi dituzun zerbitzuak. Zure aukeraketa zure ordenagailuan egiten duzun erabileraren mende egongo da.



Kontuan izan dena ahalbidetzea (suebaki gabe) oso arriskutsua izan daitekeela.

26. Konfiguratu zure Denbora-Eremua



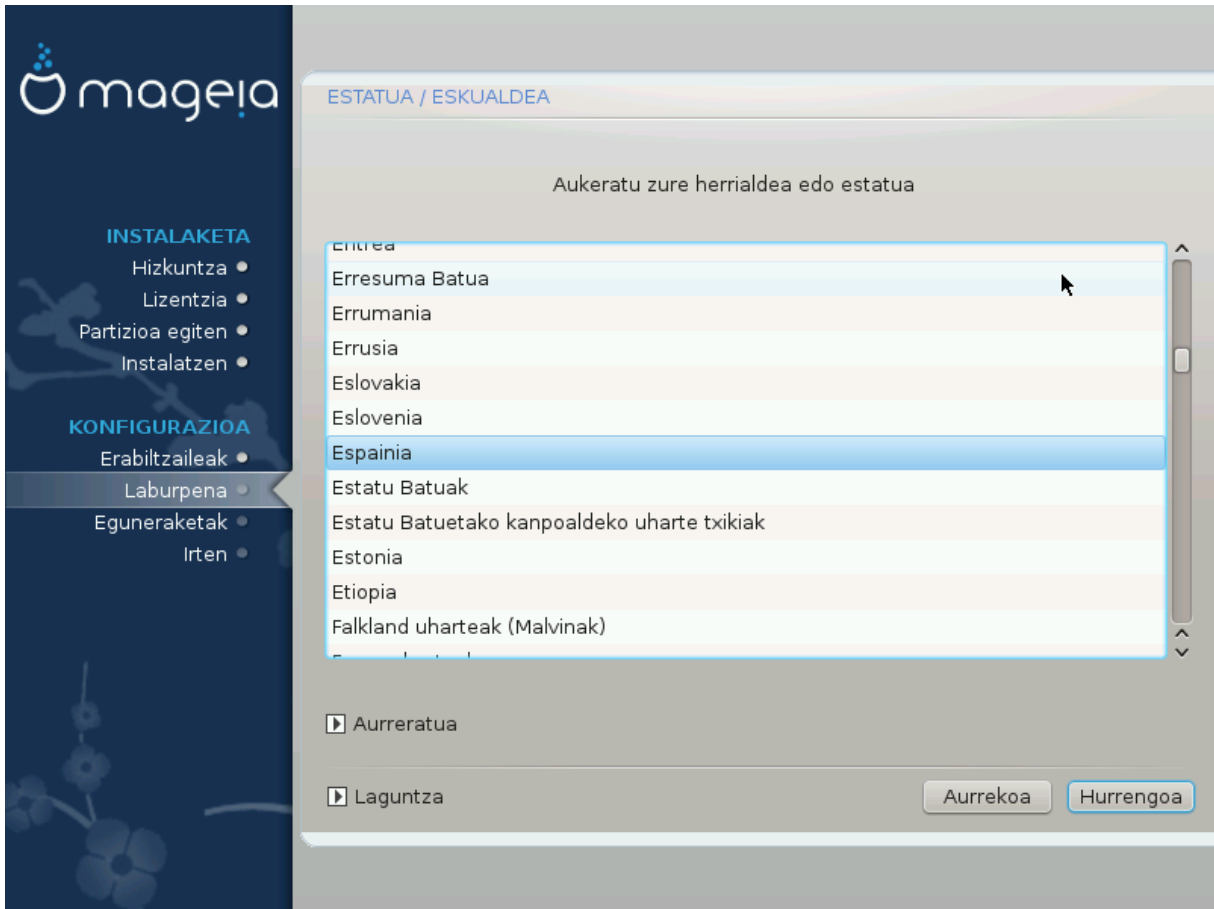
Aukera ezazu zure ordu-eremua zure herrialdea edo hiri bat behar duzu ordu zona berekoa aukeratuz.

Hurrengo pantailan zure hardware erlojua tokiko ordu edo GMT, UTC gisa ezagutzen dena ezartzeko aukera daukazu.



Ordenagailuan sistema eragileren bat baino gehiago baduzu, ziurtatu guztiak bertako orduan ezarrita dutela, edota UTC/GMT.

27. Aukeratu zure Herrialdea / Eskualdea



Aukeratu herrialdea edo lurraldea. Ezarpen guztientzako garrantzizua da, hala nola moneta eta haririk gabeko erregulazioa. Okerreko herrialdea ezartzen baduzu, hari gabeko konexioa ezingo duzu erabili.

Zure herrialdea zerrendan ez badago, sakatu Beste Herrialdeak eta aukeratu zure herrialde / eskualdea han.



Zure herrialdea Beste Herrialde zerrendan soilik badago, Ados sakatu ondoren lehen zerrendako beste bat hautatuta bezala agertu daiteke. Mesedez, ez egin jaramonik honi, DrakX zure benetako aukera jarraituko du.

27.1. Sarrera metodoa

Beste herrialde pantailan metodoa aukera dezakezu lehenik (zerrendaren amaieran) ere. Sarrera-metodoek erabiltzaileei baimentzen diete hizkuntza anizkunen karaktereak (Txinatar, Japoniar, Korearra, etab.) sartzeari. IBus metodoa lehenetsita dago Mageiaren DVD-etan, Afrika/India eta Asia/ez-India Live-CDa. Asiar eta Afrikar kokapenetarako, IBus metodoa sarrera bezala ezarriko da lehenik, erabiltzaileek ez dute eskuz itxuratu behar izango. Beste sarrera metodo batzuk lehenik (SCIM, GCIN, HIME, etab.) antzeko funtzioak ere hornitzen dute eta HTTP/FTP baliabideak pakete-aukeraketa baino lehen gehitu bazenituen instalatu daitezke.



Ahaztu duzu instalazioan zehar sarrera metodoa konfiguratzea, zure sistema instalatutakoan egin dezakezu, sartu "Zure Ordenagailua konfiguratuz" -> "Sistema" edo localdrake root gisa exekutatu.

28. Konfiguratu zure Zerbitzuak

The screenshot shows the 'ZERBITZUAK' (Services) configuration window in the Mageia installer. The window title is 'ZERBITZUAK' and it contains the instruction 'Aukeratu zein zerbitzu abiarazi behar diren automatikoki abioan' (Select which services to start automatically). A tree view shows the following services and their status:

Service	Status
> Bestelakoak	<input checked="" type="checkbox"/>
> Sistema	<input checked="" type="checkbox"/>
> Internet	<input checked="" type="checkbox"/>
> Saregintza	<input checked="" type="checkbox"/>
network	<input checked="" type="checkbox"/>
network-auth	<input type="checkbox"/>
network-up	<input checked="" type="checkbox"/>
resolvconf	<input type="checkbox"/>

Below the list is an 'Informazioa' (Information) section with a text box containing the text 'Sarea altsatuta behar du gaitzen bada' (Network must be enabled if it is disabled). At the bottom, there is a progress indicator '12 aktibatuta / 18 erregistratuta' and three buttons: 'Laguntza' (Help), 'Aurrekoa' (Previous), and 'Hurrengoa' (Next).

Hona hemen zein zerbitzu (ez) duten hasi behar zure sistema abiarazterakoan ezar dezakezu.

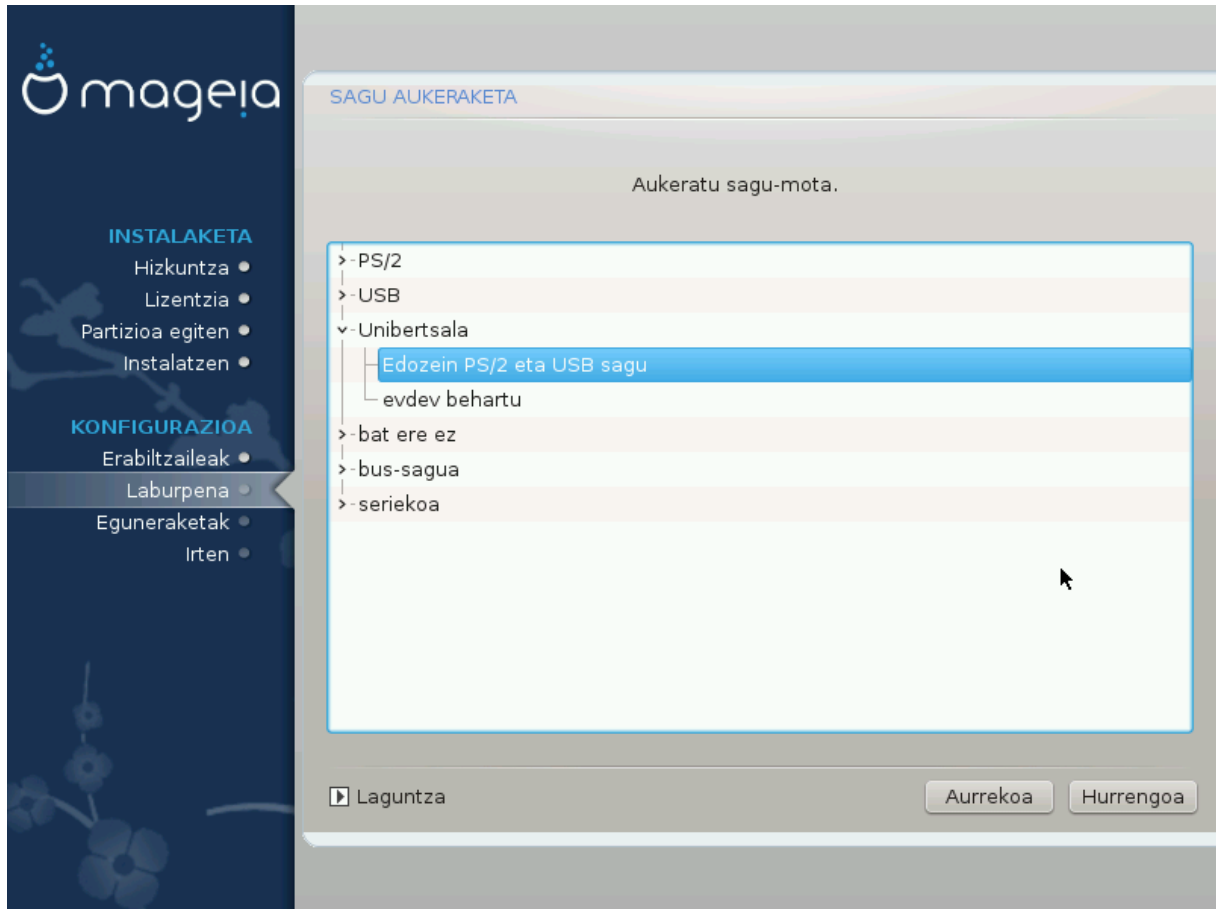
Badira lau talde, sakatu talde bateko aurreko triangeluan zabaltzeko eta zerbitzuak ikusteko.

Aukeratutako DrakX ezarpenak onak izaten dira.

Zerbitzu bat nabarmendu baduzu, hari buruzko informazioa beheko info koadroan erakusten da.

Gauza bakarra aldatzen duzunean, oso ondo dakizu zer egiten ari zaren.

29. Aukeratu sagua

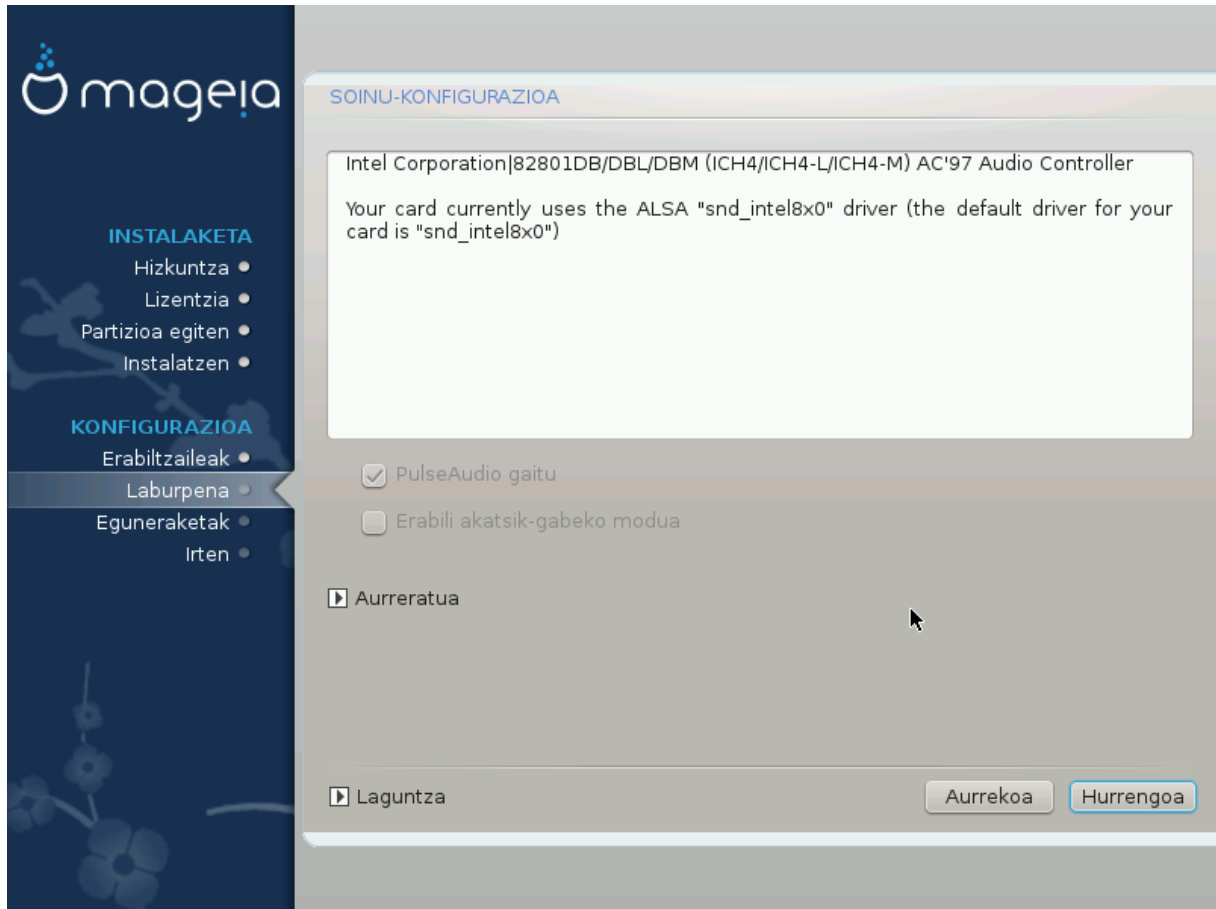


Ez bazaude pozik zure saguak nola erantzuten duen, beste bat hemen hautatu ahal izango duzu.

Normalean, Unibertsal - Edozein PS/2 eta USB sagu aukera ona da.

Aukeratu Unibertsal - Behartu evdev lan egiten ez duten sei botoi edo gehiagoko saguaren botoiak konfiguratzen.

30. Soinu Konfiguraketa



Pantaila honetan zure soinu txarteleko gidari Instalatzailearen izena ematen da, eta hau kontrolatzaile lehenetsia izango da lehenetsitako bat baduzu.

Gidari lehenetsia ongi ibili beharko luke. Hala ere, instalazioa egin ondoren arazoak badaude, exekutatu **draksound** edo tresna hau abiarazi MCC-tik (Mageia Kontrol Gunea), Hardware etiketea auketatzen eta Soinua Konfiguratu klik egiten pantailaren goiko eskuineko izkinan.

Orduan, draksound-en "Soinua Konfiguratu" tresnaren pantailan, egin klik Aurreratua eta Arazoen konponketan arazoa nola konpondu buruzko aholku lagungarria aurkitzeko.

30.1. Aurreratua

Klik egin Aurreratua pantaila honetan, instalazioan zehar, oso erabilgarria da han gidari lehenetsia ez bada, eta hainbat gidari eskuragarri badira, edo instalatzaileak okerreko kontrolatzailea aukeratu duela uste baduzu.

Kasu horretan beste kontrolatzaile bat Edozein gidari hautatu-n klik egin ondoren hautatu dezakezu.

31. Segurtasun-maila

The screenshot shows the Mageia installation interface. On the left is a dark blue sidebar with the Mageia logo and a navigation menu. The main area is titled 'SEGURTASUNA' and contains two sections: 'Aukeratu segurtasun-maila' with two radio button options, and 'Segurtasun-administratzailea:' with a text input field for the administrator's email address. At the bottom, there are three buttons: 'Laguntza', 'Aurrekoa', and 'Hurrengoa'.

INSTALAKETA

- Hizkuntza
- Lizentzia
- Partizioa egiten
- Instalatzen

KONFIGURAZIOA

- Erabiltzaileak
- Laburpena
- Eguneraketak
- Irten

SEGURTASUNA

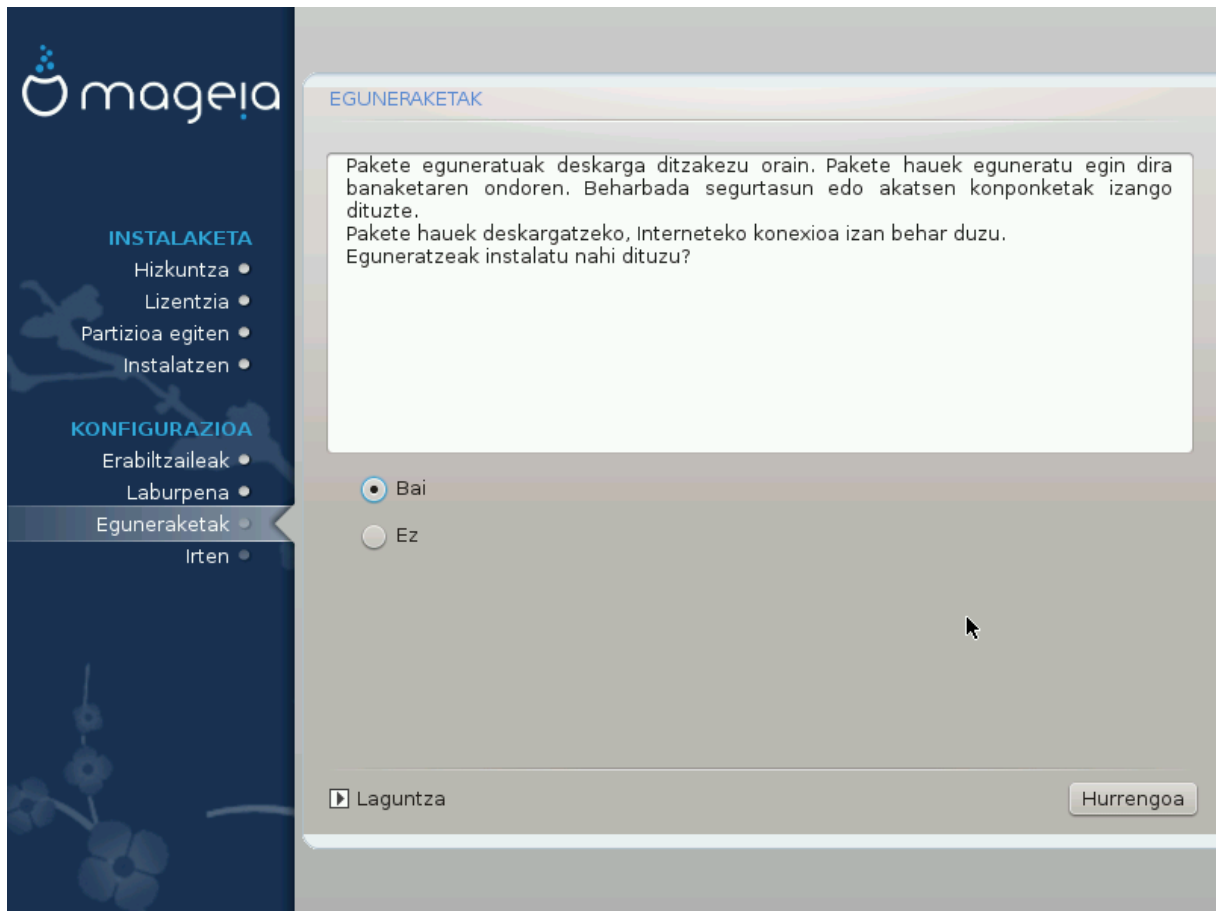
- Aukeratu segurtasun-maila**
 - Estandarra: Hau da Internetera bezero gisa konektatzeko erabiliko diren ordenagailuentzat gomendatzen den segurtasun estandarra.
Segurua: Segurtasun-maila honekin, sistema hau erabil liteke zerbitzari gisa.
 - Segurtasun hau nahikoa da sistema bezero askoren konexioak onartzen dituen zerbitzari gisa erabili ahal izateko. Oharra: zure makina Interneteko bezero soila bada, hobe duzu maila apalagoa.
- Segurtasun-administratzailea:**
Erabiltzaile izena edo post@:

Zure segurtasun maila egokitu dezakezu hemen.

Zuk zer aukeratu ez badakizu, lehenetsitako konfigurazioa utz ezazu.

Instalatu ondoren, beti posible da Segurtasuna Mageia Kontrol Gunean segurtasun ezarpenak aldatzea.

32. Eguneraketak

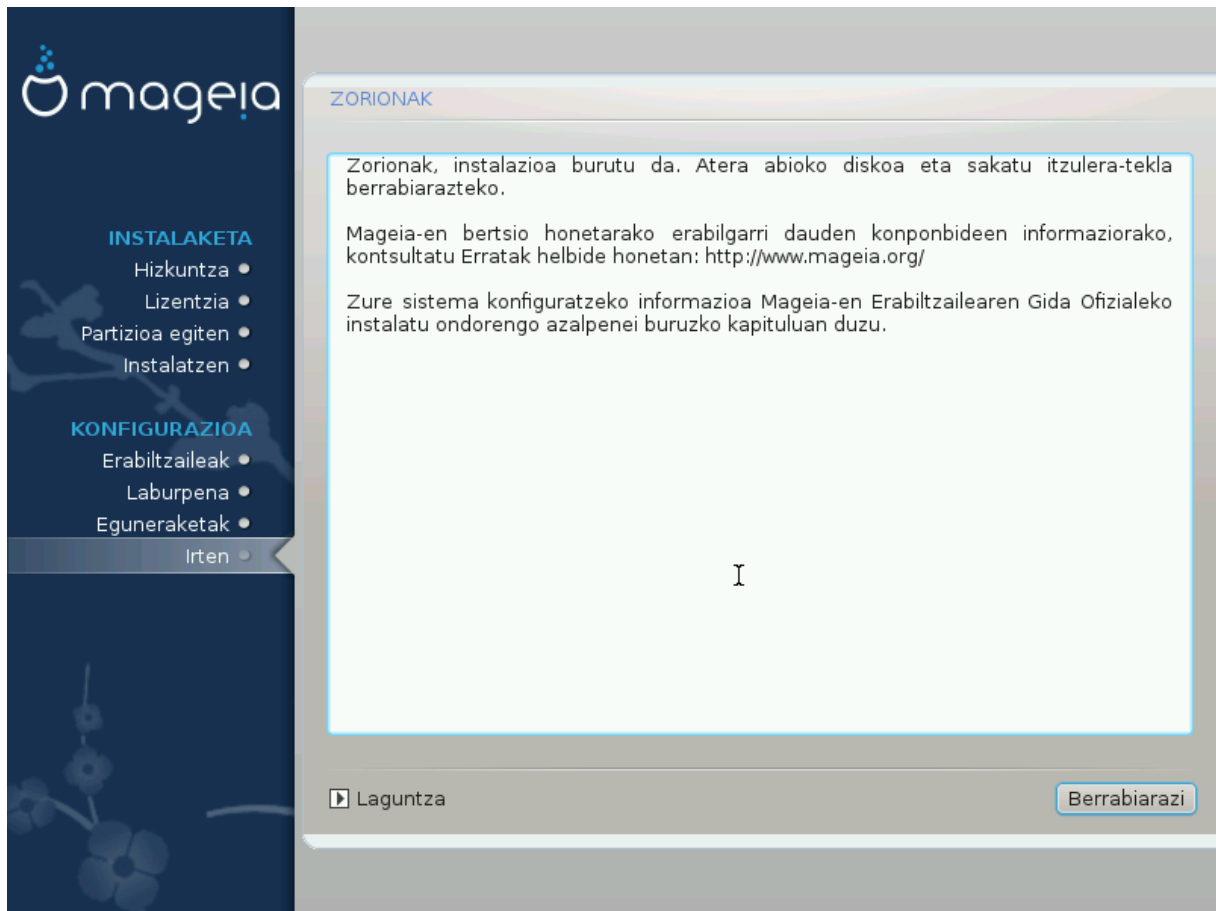


Mageia-ko bertsio hau askatu zenetik, pakete batzuk eguneratu edo hobetu dira.

Bai aukeratu instalatu nahi baduzu, Ez aukeratu orain egin nahi ez baduzu, edo Internetera konektaturik ez bazaude

Ondoren, sakatu Hurrengoa jarraitzeko

33. Zorionak



Mageia instalatzen eta konfiguratzen amaitu duzu eta orain segurua da instalazio baliabidea kentzea, eta zure ordenagailua berrabiaraztea.

Berrezarri ondoren, abioko kargatzailea, zure ordenagailuko sistema eragileen artean aukera dezakezu (bat baino gehiago izanez gero).

Zuk ez badituzu abio kargatzaile ezarpenak doitzen, zure Mageia instalazioa automatikoki hautatu eta hasiko da.

Gozatu!

Bisitatu www.mageia.org zalantzarik izanez gero edo mageia lagundu nahi izanez