

OD DataPump V 32 bits BDE 5

© 2/1997 - 12/1998 Olivier DAHAN - Paris - France

Email: OBS_PARIS@compuserve.com

French doc : Manuel d'utilisation en français en fin de document.

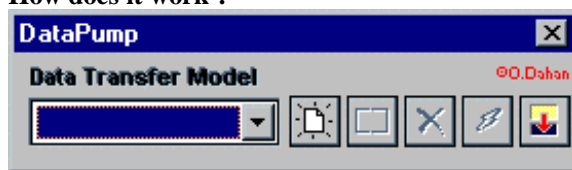
What is it ?

The datapump allows you to transfer data from one table to another using some parameters as field mapping, and operation type (update, append...). Once a transfer is described, it is stored into a model (a kind of INI file) and can be reload and use each time you want.

For Who ?

The datapump can be used by end-users but the developer can also creates the model files to simplify its use.

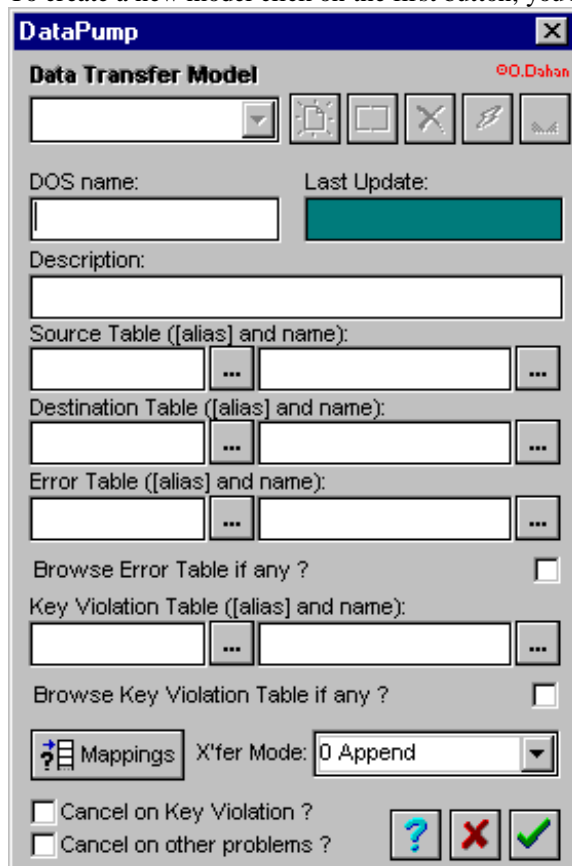
How does it work ?



The combo box allows to select the model to use. Only two buttons are actives at load time: create a new model and exit app.

Creating a new transfer model

To create a new model click on the first button, you'll see a complete screen:



Now all buttons are inactive except the three at screen bottom that are (from left to right): About, Cancel change, and Validate change.

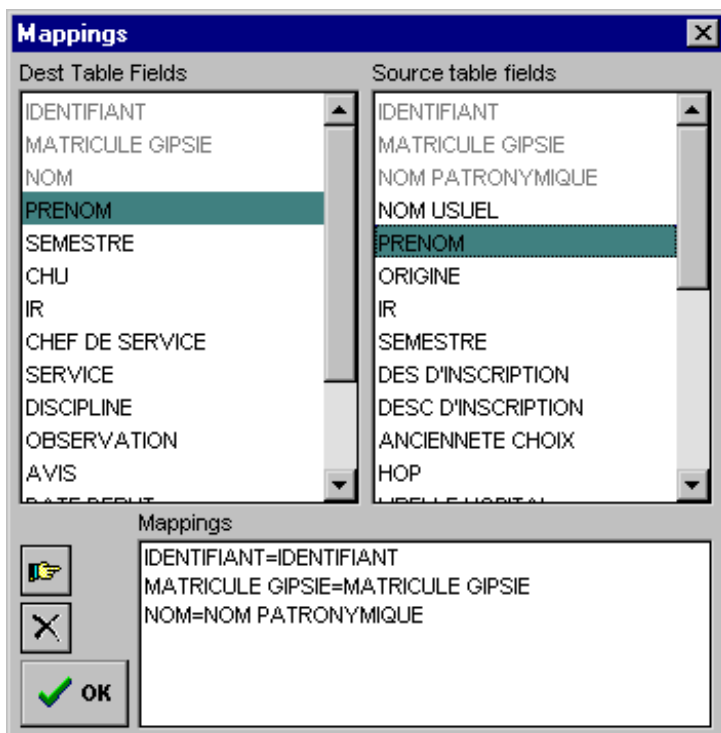
The focus is now on the first field: Transfer Model name. Type here the file name for the model. Extension is automatic (.DAP, Data Pump).

You can enter a short description in the next edit box.

To configure a transfer you'll have to enter the following data:

- 1) **The source table name.** You can enter a BDE alias name, then choose the table into this alias or you can directly select a table name from an open file standard dialog. OD DATAPUMP will automatically select the right dialog to show in checking the alias edit box, if the Alias is empty, table selection is done from a standard open file dialog, if Alias is not empty, table selection is done through a special BDE dialog.
- 2) **The destination table.** The same mechanism applies here.
- 3) **Error Table.** You can optionally enter a table name for the Error table. Records that will not be added to destination table (if any problem) will be saved in this table. You can also check (or uncheck) the « Browse error table if any » check box. If you check it, at the end of the transfer, and if, at least, one error occurred, OD TATAPUMP will use the Windows ShellExecute to show the table. This will use the data browser you installed into the Windows file manager (Paradox or any other tool registered as a .DB viewer).
- 4) **Key Violation table.** As you did for Error Table, you can here enter a table name for records that have raised a key violation during transfer. The « Browse key violation table if any » check box will call your DB viewer at the end of process if any error is reported.
- 5) **Transfer Mode.** You must choose the « X'fer mode » : Append, Append and Update, Copy, Delete, update. This parameter is very important, of course ! Append mode, just appends source data to destination table. Append and Update updates records having the same key and appends the others, Copy ERASES the destination table and does an exact copy of the source table, Delete DELETES all record in destination table having the same key as records in source table, Update just updates records having the same key. By default, the Append Mode is proposed (this is the less destructive for the destination table point of view).
- 6) You can check « Cancel on key violation » if you want the transfer to stop at the first key violation, if not checked, the transfer will do its best (if a key violation table has been set, records will be added to it).
- 7) You can also check « Cancel on other problems ». This acts the same way.
- 8) At last, you can optionally set field mapping. If no mapping is defined, the program will do its best to match source and destination fields (by their name) if names are the same but data type differ, the program will attempt to make the best to change data if translation is possible (if not, the error table will contain the records having the problem).

To select a mapping :



Choose a field in the Source table and in the Destination table field list, and then click on the button with the hand. The field couple will be added into the « mappings » list. Selected fields will be grayed in lists.

To delete a couple, select it and click on the black cross button.

When all couples are created, click on OK.

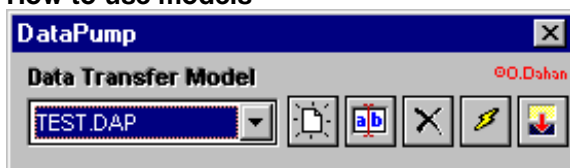
You will notice that you can omit some fields when you define a mapping. In this case, only defined couples will be concerned with the transfer.

Note :

If the destination table does not exist, it will be created (in this case use the COPY transfer mode).

If the destination table is created, it will not have any index (even primary) so you'll have to add one if you need it (of course, if Destination has no primary index, no key violation will be detected !).

How to use models



Once a model is selected into the combo box, all buttons are active. From left to right :

Create a new model (always active), Edit selected model, Del~~e~~te selected model, Execute selected model, Exit the app (always active).

You will notice that each time you select a Model with the combo box the hint of the latter is changed to show the model description.

During a transfer the app screen shows a panel with a message saying « please wait, transfer is running ». Under this text there is a progression text that shows how much records are transferred (this is the standard BDE message - the app uses a BDE Callback - this is working only against local databases, for SQL and ODBC databases, no information will be reported during transfer).

The Legal Disclaimer

THE INFORMATION AND CODE PROVIDED HEREUNDER (COLLECTIVELY REFERRED TO AS "SOFTWARE") IS PROVIDED AS IS WITHOUT WARRANTY OF ANY KIND, EITHER EXPRESS OR IMPLIED, INCLUDING BUT NOT LIMITED TO THE IMPLIED WARRANTIES OF MERCHANTABILITY AND FITNESS FOR A PARTICULAR PURPOSE. IN NO EVENT SHALL OLIVIER DAHAN (The Author) BE LIABLE FOR ANY DAMAGES WHATSOEVER INCLUDING DIRECT, INDIRECT, INCIDENTAL, CONSEQUENTIAL, LOSS OF BUSINESS PROFITS OR SPECIAL DAMAGES, EVEN IF OLIVIER DAHAN HAS BEEN ADVISED OF THE POSSIBILITY OF SUCH DAMAGES. SOME STATES DO NOT ALLOW THE EXCLUSION OR LIMITATION OF LIABILITY FOR CONSEQUENTIAL OR INCIDENTAL DAMAGES SO THE FOREGOING LIMITATION MAY NOT APPLY. IN SUCH A SPECIAL CASE YOU HAVE NOT THE RIGHT TO USE THIS SOFTWARE.

Additional note

AS THE SOFTWARE MANAGES DATA THAT CAN BE PRECIOUS, BEFORE ANY USE, PLEASE MAKE A BACKUP OF THE « DESTINATION » TABLE IF ANY (as described in the present document).

OD DataPump

© 2/1997 - 12/1998 Olivier DAHAN - Paris - France

Email: OBS_PARIS@compuserve.com

English doc : see preceding pages

De quoi s'agit-il ?

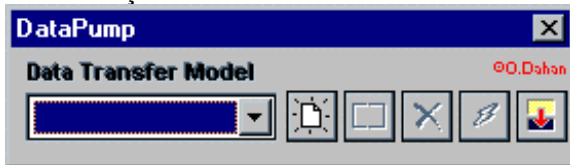
La Datapump (pompe de données) vous permet de transférer des données depuis une table dite Source vers une autre table appelée Destination selon plusieurs modes possibles (mise à jour, ajout, suppression, ...).

Une fois qu'un "modèle" de transfert a été défini il peut être réutilisé simplement sans aucune manipulation complexe.

Pour qui ?

La Datapump peut être utilisée par tout le monde... Elle a été conçue pour des utilisateurs finaux qui effectuaient de fréquentes importations et mises à jour de données. Le principe même de "modèle de transfert" est issu de ce contexte d'utilisation : une fois un modèle défini (ce qui peut être fait par un informaticien ou un administrateur de base de données), l'utilisateur peut effectuer des transferts à volonté sans connaissance particulière.

Comment ça marche ?



La combo box autorise la sélection du modèle à utiliser. Seuls deux boutons sont actifs dans cette position initiale: Créer un nouveau Modèle, Quitter l'application.

Créer un nouveau Modèle de transfert

Pour créer un nouveau Modèle, cliquez sur le premier bouton (page blanche), vous verrez alors l'écran complet de configuration :

Maintenant, tous les boutons sont actifs exceptés les trois en bas de la fenêtre qui sont, de gauche à droite, A propos, Annuler les modifications, Valider les modifications.

Le focus est actuellement sur le premier champ : Transfer Model name (nom du modèle de transfert). Entrez ici le nom que vous souhaitez donner à la fiche de définition du transfert.

L'extension est automatique (.DAP pour Data Pump)

Vous pouvez entrer une courte description dans la zone de saisie suivante ("description").

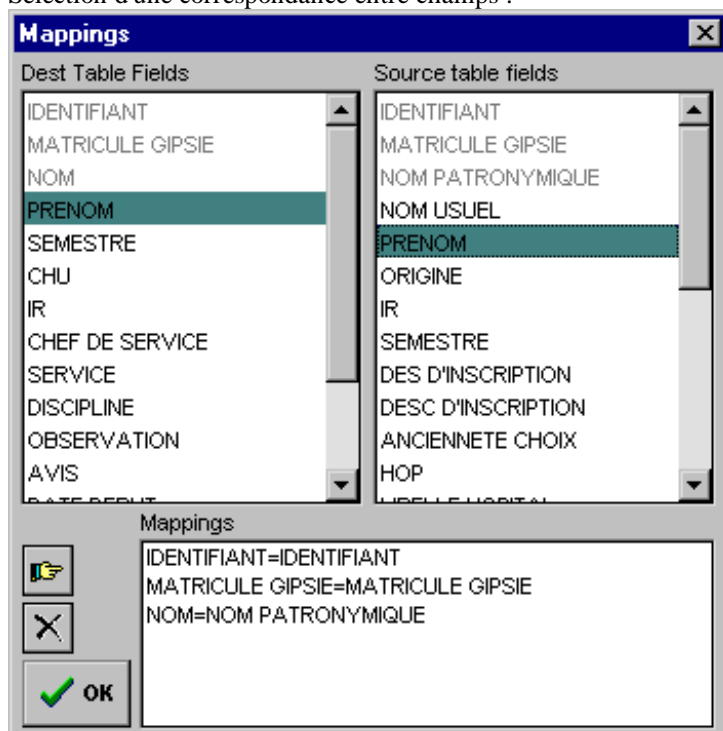
Pour configurer un transfert, you devrez suivre les étapes suivantes :

- 1) **Source table name (nom de table source).** Vous pouvez entrer un nom d'Alias BDE et ensuite choisir la table dans ce dernier. Vous pouvez aussi laisser le nom d'Alias à vide et choisir la table source par le biais d'un dialogue d'ouverture de fichiers classique. Selon que l'Alias est défini ou non, le programme décide du dialogue à ouvrir pour la sélection de la table.
- 2) **Destination table(nom de la table destination).** Le même mécanisme s'applique ici.
- 3) **Error Table (table des erreurs).** Vous pouvez, de façon optionnelle, choisir ici une table qui contiendra les enregistrements de la table source qui n'auront pas pu être traités durant le transfert en raison d'une erreur . Si vous cochez la case "Browse error table" le logiciel appellera votre visionneuse de tables en fin de traitement pour afficher le contenu de la table des erreurs si elle n'est pas vide. Si vous n'avez défini aucun lien dans votre gestionnaire de fichier pour afficher les tables Paradox, cette opération échouera mais la table restera sur disque jusqu'au prochain transfert et sera ainsi consultable hors de la Data Pump.
- 4) **Key Violation table (table des violations de clé).** Comme vous pouvez le faire pour les erreurs génériques, vous pouvez définir ici une table qui recevra une copie des enregistrements qui n'auront pu être transférés dans la table destination. Ne sont concernées ici que les violations de clé. En fin de traitement, cette table est visionnée selon le même principe que la précédente si elle n'est pas vide.
- 5) **Transfer Mode (Mode de transfert).** Vous devez sélectionner un mode de transfert, et ce, en accord avec le traitement que vous désirez appliquer. Les modes disponibles sont : Append, Append and Update, Copy,

Delete, update. Ce paramètre est essentiel ! Le mode "Append" se contente d'ajouter les données de la source à la destination. Le mode "Append and Update" met à jour les enregistrements de la destination qui ont la même clé que celle de la source et ajoute les autres. Le mode "Copy" DETRUIT la table destination et effectue une copie de la source aussi exacte que possible (ce qui peut changer dans le cas où la source et la destination ne sont pas du même type - même SGBD). Le mode "Delete" SUPPRIME tous les enregistrements de la destination qui ont la même clé que ceux de la table source. Le mode "Update" se contente de mettre uniquement à jour les enregistrements de la destination qui ont la même clé que ceux de la source. Par défaut le mode "Append" est choisi car il est le moins destructif du point de vue de la destination.

- 6) Vous pouvez cocher « Cancel on key violation » (annuler sur violation de clé) si vous souhaitez que le traitement s'arrête immédiatement dès qu'une violation de clé est détectée. Si cette case n'est pas cochée, le logiciel fera de son mieux et les enregistrements en cause seront copiés dans la table des violations de clé si elle a été définie.
- 7) Vous pouvez aussi cocher la case "Cancel on other problem" (annuler sur autre problème) qui fonctionne de la même façon mais qui ne porte que sur les erreurs autres que la violation de clé.
- 8) Enfin, vous pouvez optionnellement définir une table de correspondance entre les champs de la table source et ceux de la table destination (field mapping). Si vous ne définissez pas de correspondance, le logiciel fera de son mieux en se fondant sur le nom des champs. Si les noms sont identiques mais que les types sont différents, le logiciel fera de son mieux pour traduire les données si cela est possible, sinon les enregistrements en cause seront ajoutés à la table des erreurs si elle a été définie.

Sélection d'une correspondance entre champs :



Choisissez un champ dans la table Source (à droite) puis sa correspondance dans la liste de gauche qui propose tous les champs de la table Destination (si celle-ci existe, bien entendu...).

Les champs déjà sélectionnés apparaissent grisés dans les listes.

Pour ajouter le couple, cliquez sur le bouton avec une main.

Pour détruire un couple, sélectionnez le puis cliquez sur le bouton avec la croix noire.

Quand vous êtes satisfait de la sélection, cliquez sur OK.

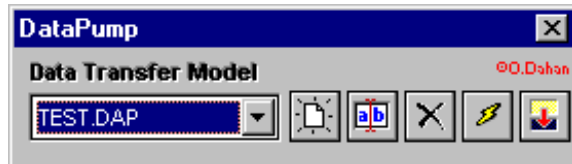
Vous noterez que lorsque vous définissez des couples, vous n'êtes pas obligé d'utiliser tous les champs. Cela est très pratique puisque seuls les champs définis seront concernés par le transfert.

Note :

Si la table de destination n'existe pas, elle sera créée (utilisez alors le mode de transfert "COPY").

Si la table de destination est créée par le logiciel, elle ne possédera aucun index, pas même un index primaire. Vous devez les créer vous-mêmes. S'il n'y pas d'index primaire, aucune violation de clé ne pourra être détectée.

Comment utiliser les Modèles de transfert



Une fois qu'un modèle est sélectionné dans la combo box, les cinq boutons sont activés. Ils permettent de (de gauche à droite) : Créer un nouveau modèle (bouton toujours actif), Modifier le modèle sélectionné, Détruire le modèle sélectionné, Exécuter le modèle sélectionné, Quitter l'application (bouton toujours actif).

Vous noterez qu'à chaque fois que vous sélectionnez un Modèle dans la combobox la bulle d'aide de cette dernière est mise à jour pour contenir le texte de description du modèle.

Durant un transfert l'application montrera un bandeau affichant un message avertissant que le transfert est en cours. Sous ce message se trouvera un texte précisant la progression (le nombre d'enregistrements transférés). Ce second message ne sera gérés que si les bases de données de la source et de la destination le permettent (Paradox, dBase...). La plupart des bases SQL ou ODBC ne renvoient pas l'information nécessaire à cet affichage.

INFORMATIONS LEGALES

LES INFORMATIONS ET LE CODE FOURNIS ICI ("LE LOGICIEL") SONT FOURNIS "EN L'ETAT" SANS AUCUNE GARANTIE DE TOUT TYPE, EXPRESSE OU IMPLICITE, INCLUANT NOTAMMENT - MAIS SANS S'Y LIMITER - L'ADAPTATION A UN USAGE PARTICULIER.

EN AUCUN CAS OLIVIER DAHAN (L'AUTEUR) N'EST ET NE SERA RESPONSABLE POUR TOUT DOMMAGE, INCIDENT, ACCIDENT, PERTE DE DONNEES, PERTE DE PROFIT, RESULTANT DIRECTEMENT OU INDIRECTEMENT DE L'UTILISATION DU LOGICIEL ET CE, MEME SI OLIVIER DAHAN A ETE PREvenu DE L'EVENTUALITE DE TELLES DOMMAGES.

CERTAINS PAYS OU ETATS REJETENT LES LIMITATIONS DE GARANTIE DU TYPE DE CELLE PRESENTEE ICI. SI VOUS HABITEZ DANS UN TEL PAYS OU ETAT, L'AUTEUR NE VOUS DONNE PAS LE DROIT D'UTILISER LE LOGICIEL.

Note additionnelle

COMME LE LOGICIEL MANIPULE DIRECTEMENT DES DONNEES QUI PEUVENT ETRE PRECIEUSES, VOUS EFFECTUEREZ TOUJOURS DES SAUVEGARDES DE VOS DONNEES AVANT D'UTILISER LE LOGICIEL.